

(Продолжение. Начало на стр. 3).

109.	109.	588877.12	1483526.46
110.	110.	588854.51	1483493.56
111.	111.	588842.20	1483473.33
112.	112.	588821.41	1483429.14
113.	113.	588752.75	1483283.47
114.	114.	588680.59	1483143.67
115.	115.	588653.38	1483092.83
116.	116.	588622.05	1483032.08
117.	117.	588568.91	1482932.05
118.	118.	588554.94	1482905.36
119.	119.	588529.16	1482856.43
120.	120.	588516.37	1482830.53
121.	121.	588516.69	1482830.54
122.	122	588524.93	1482830.74
123.	1	588541.28	1482831.19

4. Перечень координат характерных точек границ зон планируемого размещения линейных объектов, подлежащих переносу (перестройке) из зон планируемого размещения линейных объектов.

В зоне линейного объекта линейные объекты, подлежащие переносу из зон планируемого размещения линейного объекта, отсутствуют.

5. Предельные параметры разрешенного строительства, реконструкции объектов капитального строительства, входящих в состав линейных объектов в границах зон их планируемого размещения.

Земельный участок располагается в зоне территории общего пользования (далее – ТОП). Зона ТОП предназначена для размещения объектов улично-дорожной сети, автомобильных дорог и пешеходных тротуаров в границах населенных пунктов, пешеходных переходов, набережных, береговых полос водных объектов общего пользования, скверов, бульваров, площадей, проездов, малых архитектурных форм благоустройства. В соответствии с частью 4 статьи 36 Градостроительного Кодекса Российской Федерации, действие градостроительного регламента не распространяется на земельные участки в границах территорий общего пользования.

6. Информация о необходимости осуществления мероприятий по защите сохраняемых объектов капитального строительства (здание, строение, сооружение, объекты, строительство которых не завершено), существующих и строящихся на момент подготовки проекта планировки территории, а также объектов капитального строительства, планируемых к строительству в соответствии с ранее утвержденной документацией по планировке территории, от возможного негативного воздействия в связи с размещением линейных объектов.

Существующие и строящиеся на момент подготовки проекта планировки территории объекты капитального строительства отсутствуют. Мероприятия по их защите от возможного негативного воздействия в связи с размещением линейного объекта не требуются.

7. Информация о необходимости осуществления мероприятий по сохранению объектов культурного наследия от возможного негативного воздействия в связи с размещением линейных объектов.

Согласно сведениям кадастровых планов территории 99/2018/209310947 от 25.10.2018 и 99/2018/210674295 от 26.10.2018 в границах разработки проекта расположены земельные участки 66:54:0115005:1 и 66:54:0101008:2, входящие в состав единого землепользования земельного участка 66:54:0000000:33. Категория земель – земли населенных пунктов, разрешенное использование – для размещения автомобильных дорог и их конструктивных элементов, по документу – под автомобильную дорогу.

Планом межевания предлагается сформировать земельный участок площадью 46 626 м² для строительства линейного объекта (реконструкцию автомобильной дороги) с видом разрешенного использования – «для размещения автомобильных дорог и их конструктивных элементов» путем:

На рассматриваемой проектом территории объекты культурного наследия, памятники архитектуры и особо охраняемые природные территории Федерального, Регионального и местного значения отсутствуют.

8. Информация о необходимости осуществления мероприятий по охране окружающей среды.

Проектом не разрабатывалось. Период строительства линейного объекта характеризуется кратковременностью воздействия на окружающую среду. Из-за малой продолжительности строительства и территориальной расположенности объекта строительства загрязняющие атмосферу выбросы строительной техники не превысят фоновый уровень загрязнения воздуха.

Все строительные-монтажные работы производятся последовательно и не совпадают по времени. В связи с этим, загрязняющие вещества, выбрасываемые в атмосферу, носят кратковременный характер и не оказывают вредного воздействия на атмосферный воздух в период строительного-монтажных работ. После окончания строительства источники выделения вредных веществ в атмосферу ликвидируются.

Реконструкция автодороги влечет за собой нарушение почвенного покрова в пределах прохождения (расширения) трассы. При снятии, перемещении и хранении плодородного слоя почвы не допускается смешивание его с подстилающими породами, загрязнение жидкостями или материалами, разрыв и выдувание. Работы по снятию плодородного слоя почвы могут выполняться как в холодное, так и теплое время года, а работы по его возвращению – только в теплое (безморозное) время года. Лишний минеральный грунт, образуемый в результате устройства дорожной одежды, может быть равномерно распределен и спланирован на полосе отвода, либо вывезен за пределы строительной полосы на площадку, согласованные с администрацией городского округа «Город Лесной». Наибольшее воздействие на земельные ресурсы наносится в период строительства и земляных работ. В связи с этим необходимо предусмотреть ряд мероприятий:

1) для предотвращения загрязнения почв маслами, топливом строительной техники и смазочными материалами предусмотреть заправку строительной техники и автотранспорта на передвижных заправочных пунктах, расположенных на временных строительных площадках, либо на специально оборудованных заправочных станциях, применение для заправки ведер и другой открытой посуды не допускается;

2) на площадке временного хранения строительной техники предусмотреть сбор отработанных и заменяемых масел с последующей отправкой на сжигание и регенерацию, слив масел на почвенно-растительный покров и в водные объекты запрещается;

3) для исключения загрязнения окружающей среды, в том числе почв, бытовыми отходами, в местах расположения временных зданий и сооружений на специально отведенных и оборудованных площадках предусмотреть установку контейнеров для складирования бытовых отходов (БО) и биотуалет.

9. Информация о необходимости осуществления мероприятий по защите территории от чрезвычайных ситуаций природного и техногенного характера, в том числе по обеспечению пожарной безопасности и гражданской обороне.

К перечню мероприятий по защите от чрезвычайных ситуаций относятся информирование населения о потенциальных природных и техногенных угрозах на территории проживания, проверка систем оповещения и подготовка к заблаговременному оповещению о возникновении и развитии чрезвычайных ситуаций населения и организаций, аварии на которых способны нарушить жизнеобеспечение населения, информирование населения о необходимых действиях во время ЧС.

Мероприятия по защите населения и территорий от чрезвычайных ситуаций должны осуществляться в соответствии с Федеральными законами от 21 декабря 1994 года № 68-ФЗ «О защите населения и территорий от чрезвычайных ситуаций природного и техногенного характера», от 22 июля 2008 года № 123-ФЗ «Технический регламент о требованиях пожарной безопасности» и Методическими рекомендациями по реализации Федерального закона от 06 октября 2003 года № 131-ФЗ «Об общих принципах местного самоуправления в Российской Федерации» в области гражданской обороны, защиты населения и территорий от чрезвычайных ситуаций, обеспечения пожарной безопасности и безопасности людей на водных объектах.

Мероприятия по гражданской обороне.

Решения по инженерно-техническим мероприятиям гражданской обороны должны быть разработаны в рабочем проекте в соответствии со СНиП 2.1.51-90 «Инженерно-технические мероприятия гражданской обороны».

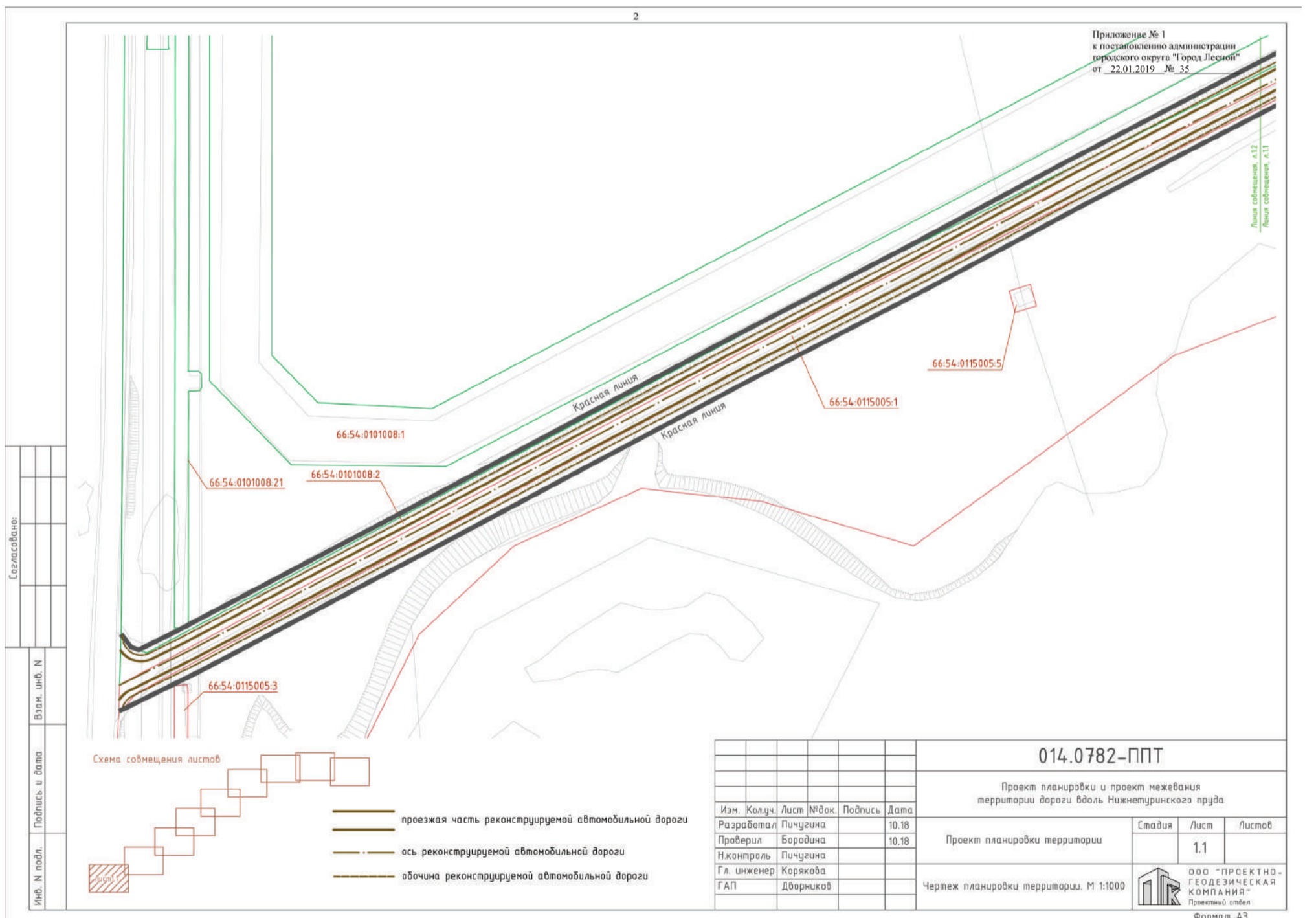
Строительство защитных сооружений гражданской обороны не требуется.

Приложение № 4 к постановлению администрации городского округа «Город Лесной» от 22.01.2019 № 35
ОБОСНОВАНИЯ ПРИНЯТЫХ РЕШЕНИЙ ПО МЕЖЕВАНИЮ

1) формирования земельного участка ЗУ1 через перераспределение земельного участка 66:54:0000000:33 с землями государственности;

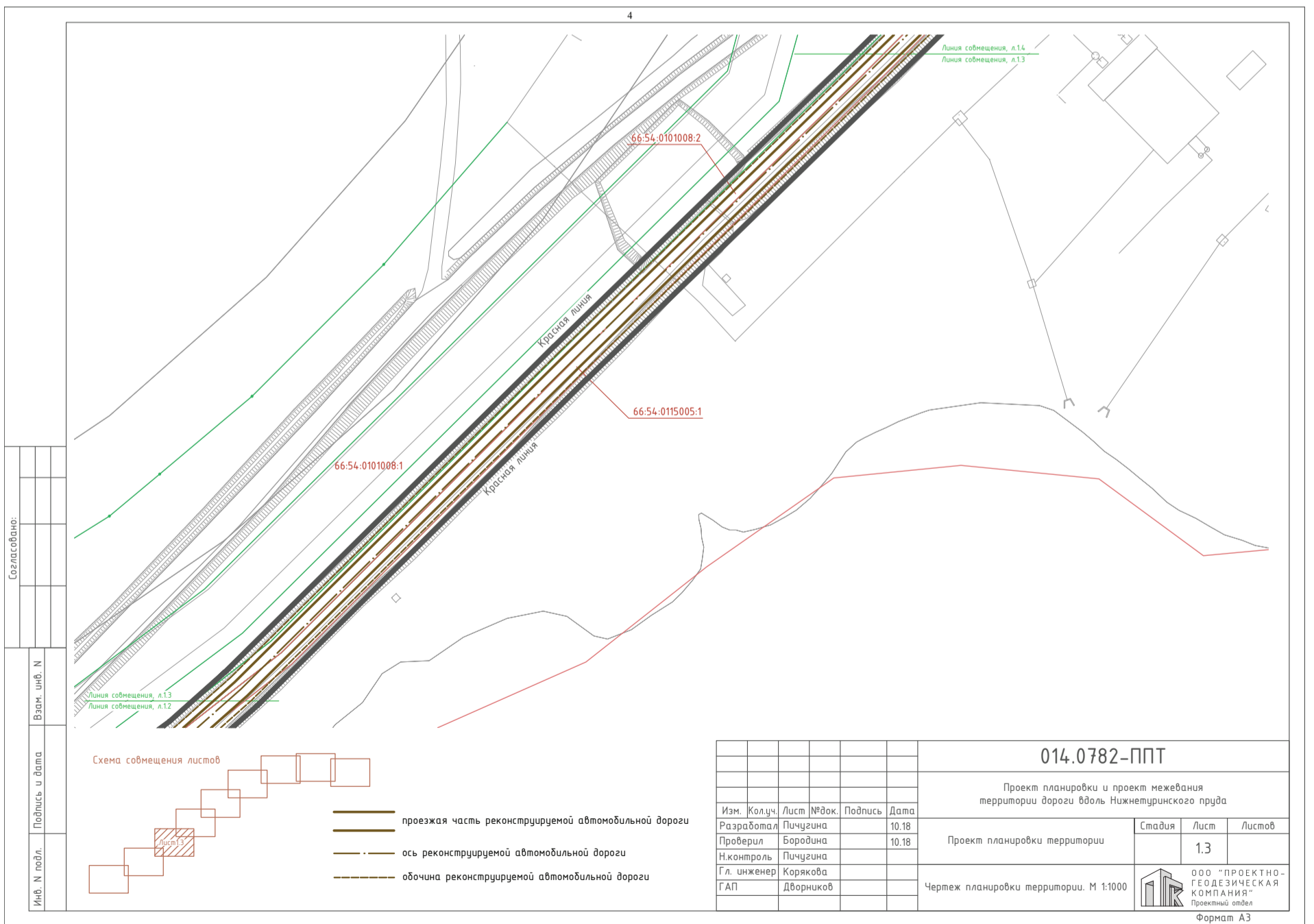
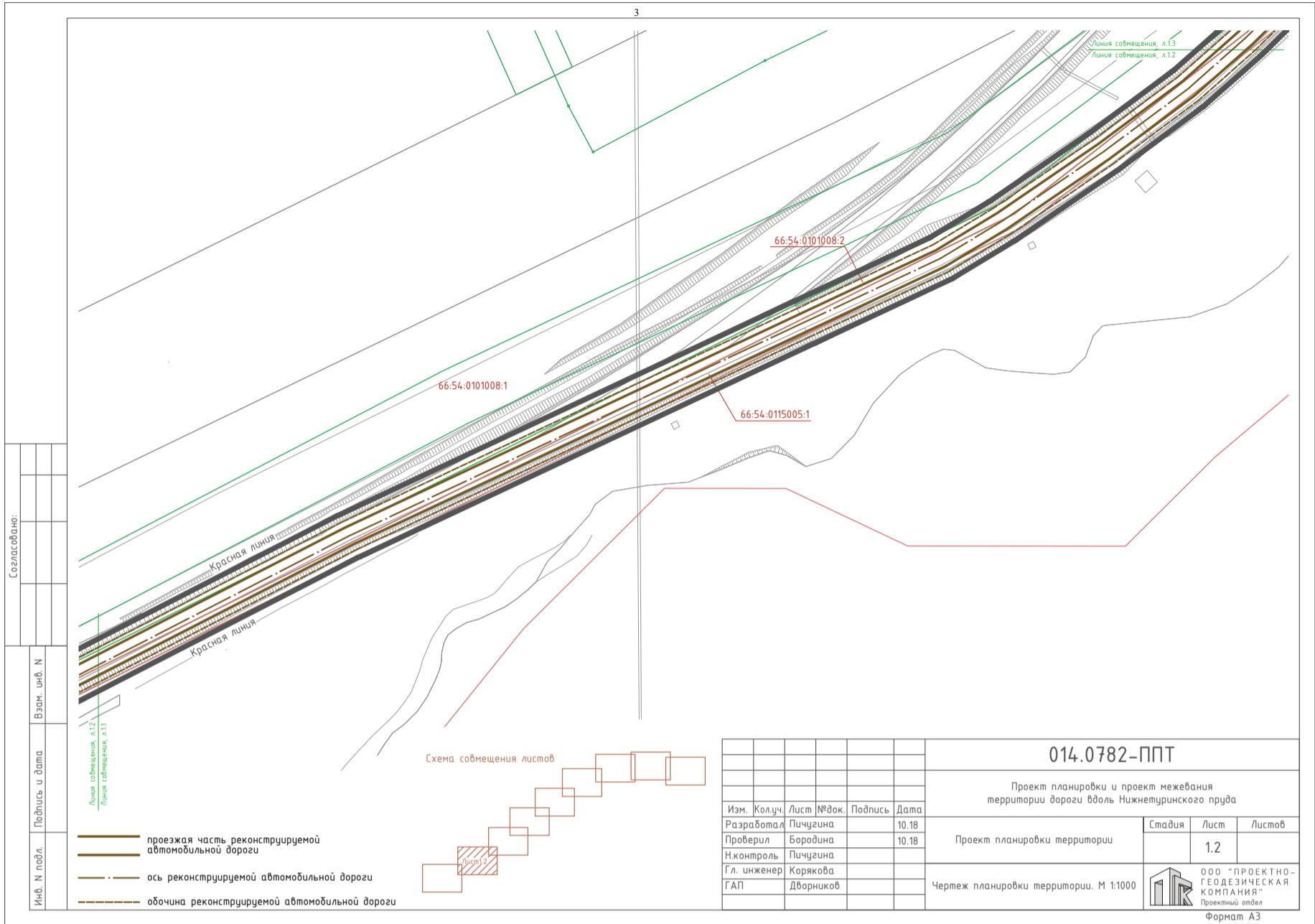
2) перераспределения земельного участка ЗУ1 с частью земельного участка 66:54:0115005:9.

Участок для строительства линейного объекта (реконструкцию автомобильной дороги) сформирован с учетом ширины автодороги в красных линиях 15 м и ширины проезжей части с обочиной 10 м (пункт 6 технического задания). Ширина одной полосы движения – 3 м, количество полос – 2 шт., ширина обочины – 2,0 м (таблица 5.1 СП 34.13330.2012 Автомобильные дороги. Актуализированная редакция СНиП 2.05.02-85* (с изменением № 1).



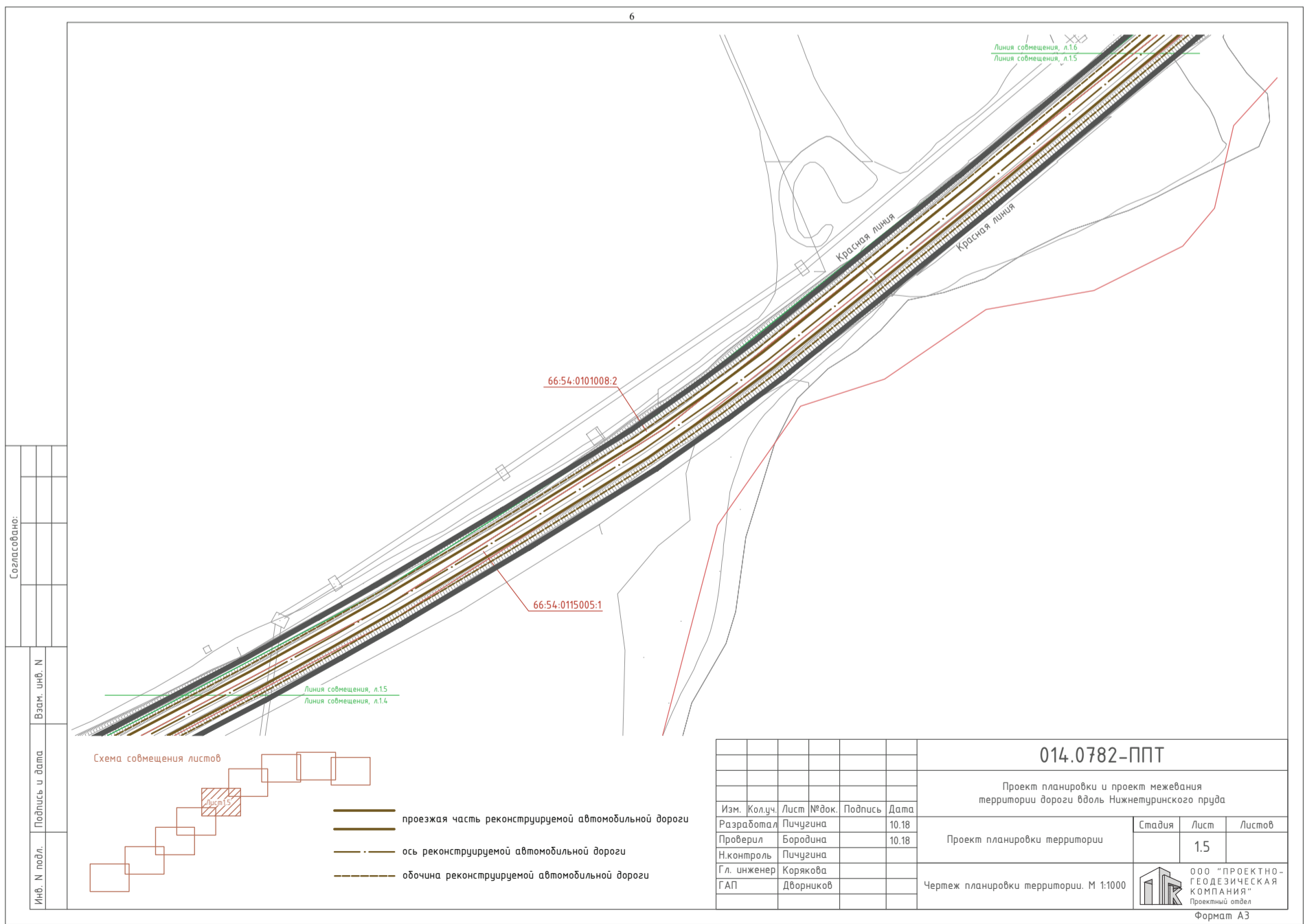
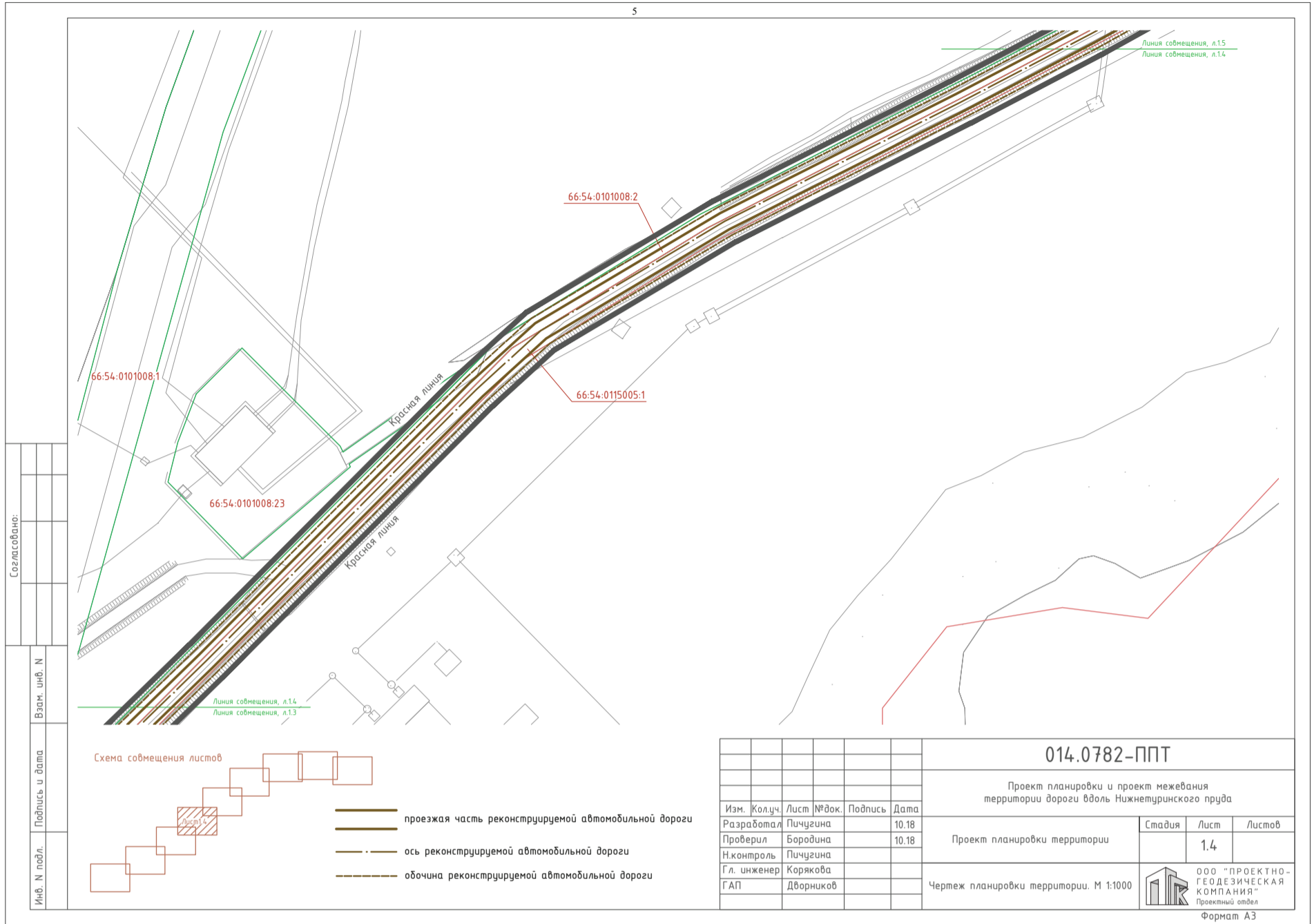
(Продолжение на стр. 5).

(Продолжение. Начало на стр. 3).



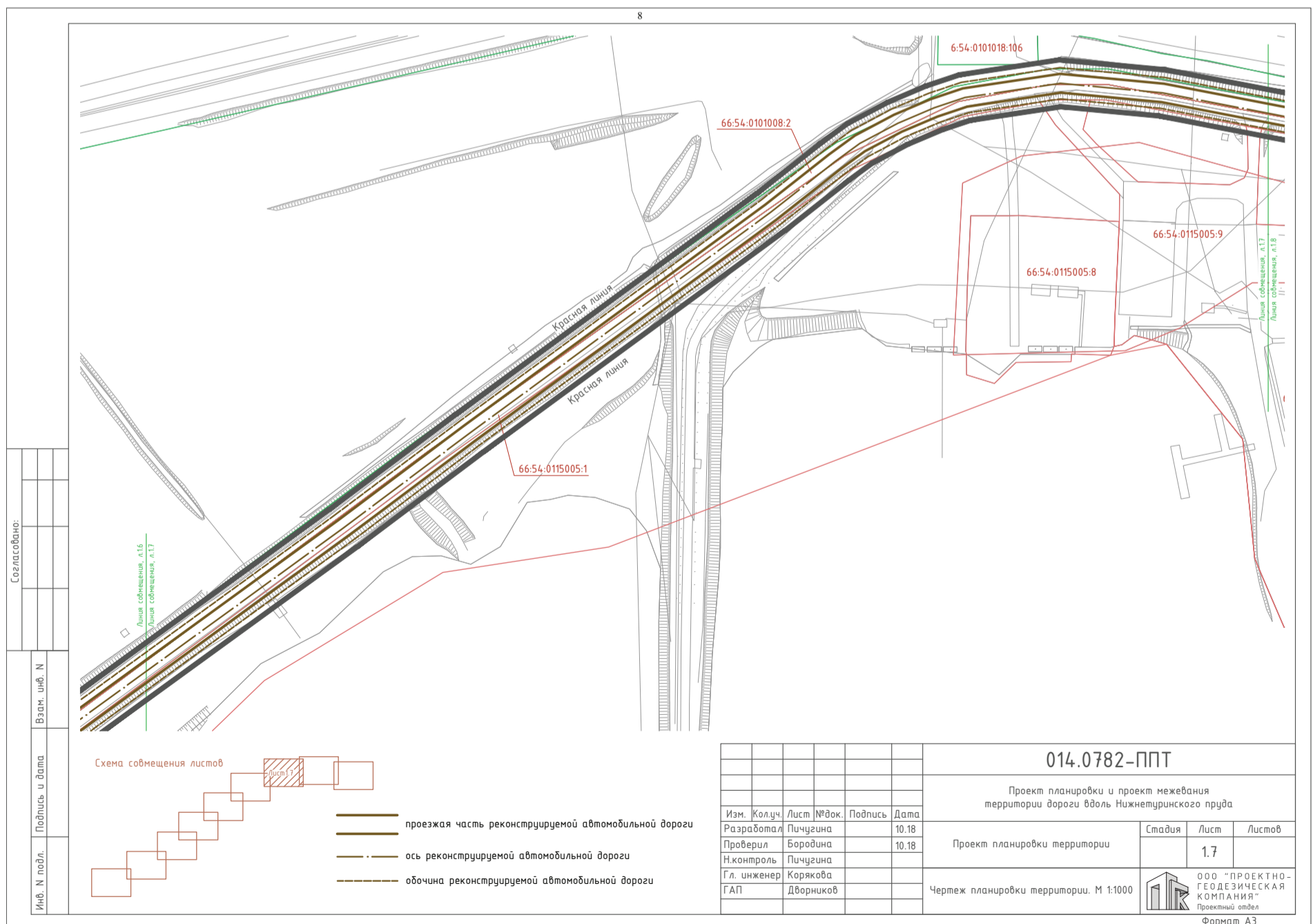
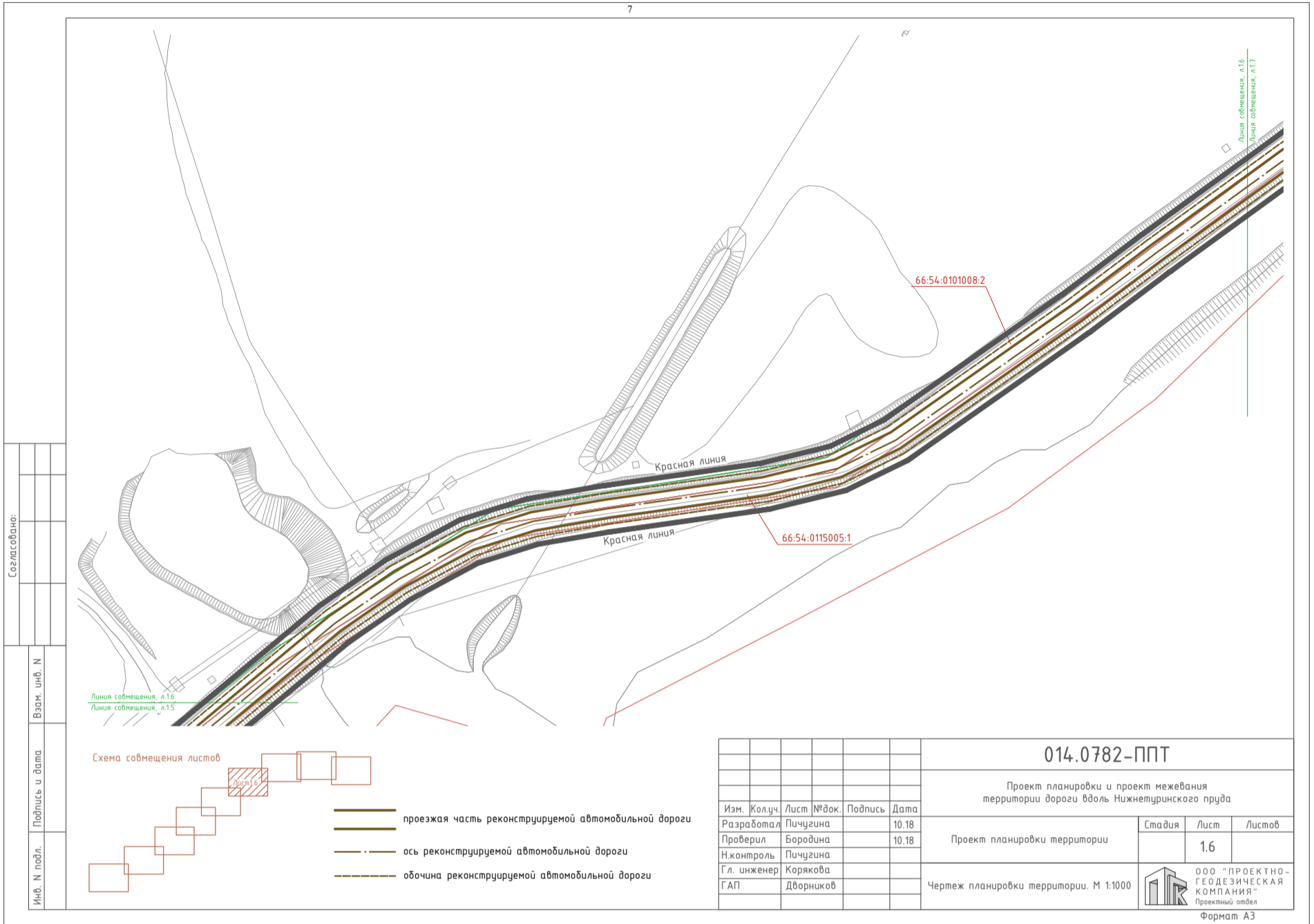
(Продолжение на стр. 6).

(Продолжение. Начало на стр. 3).



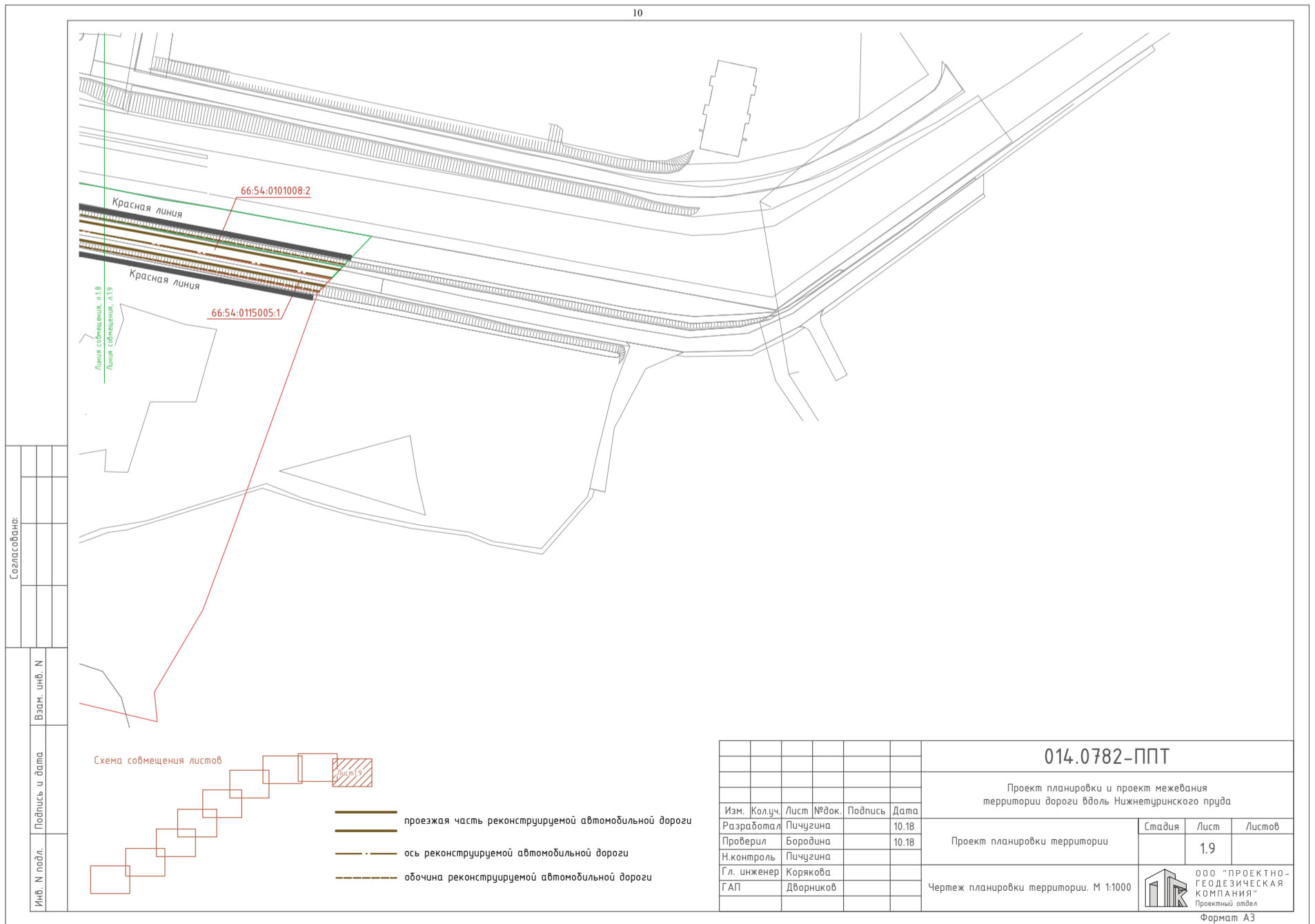
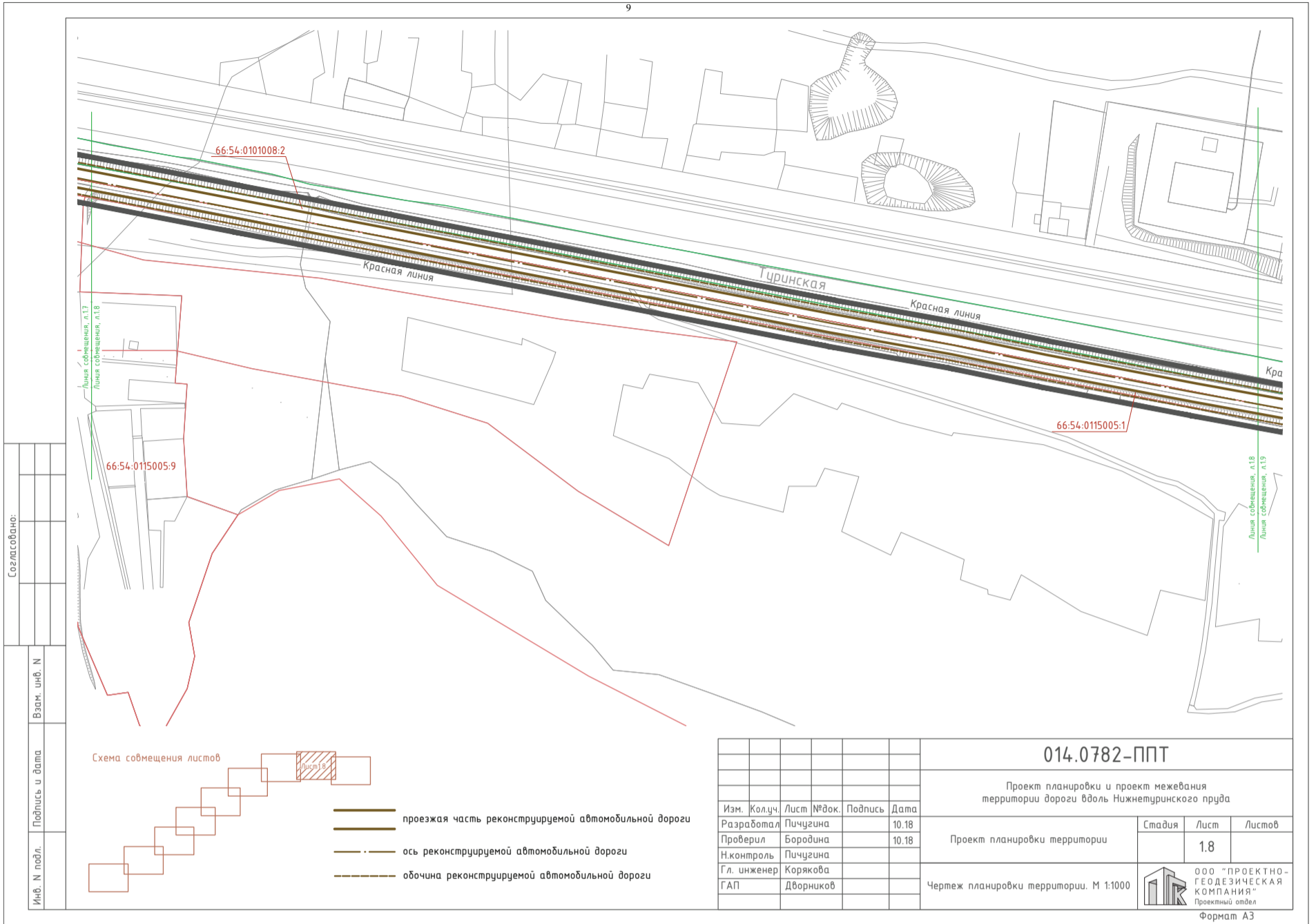
(Продолжение на стр. 7).

(Продолжение. Начало на стр. 3).



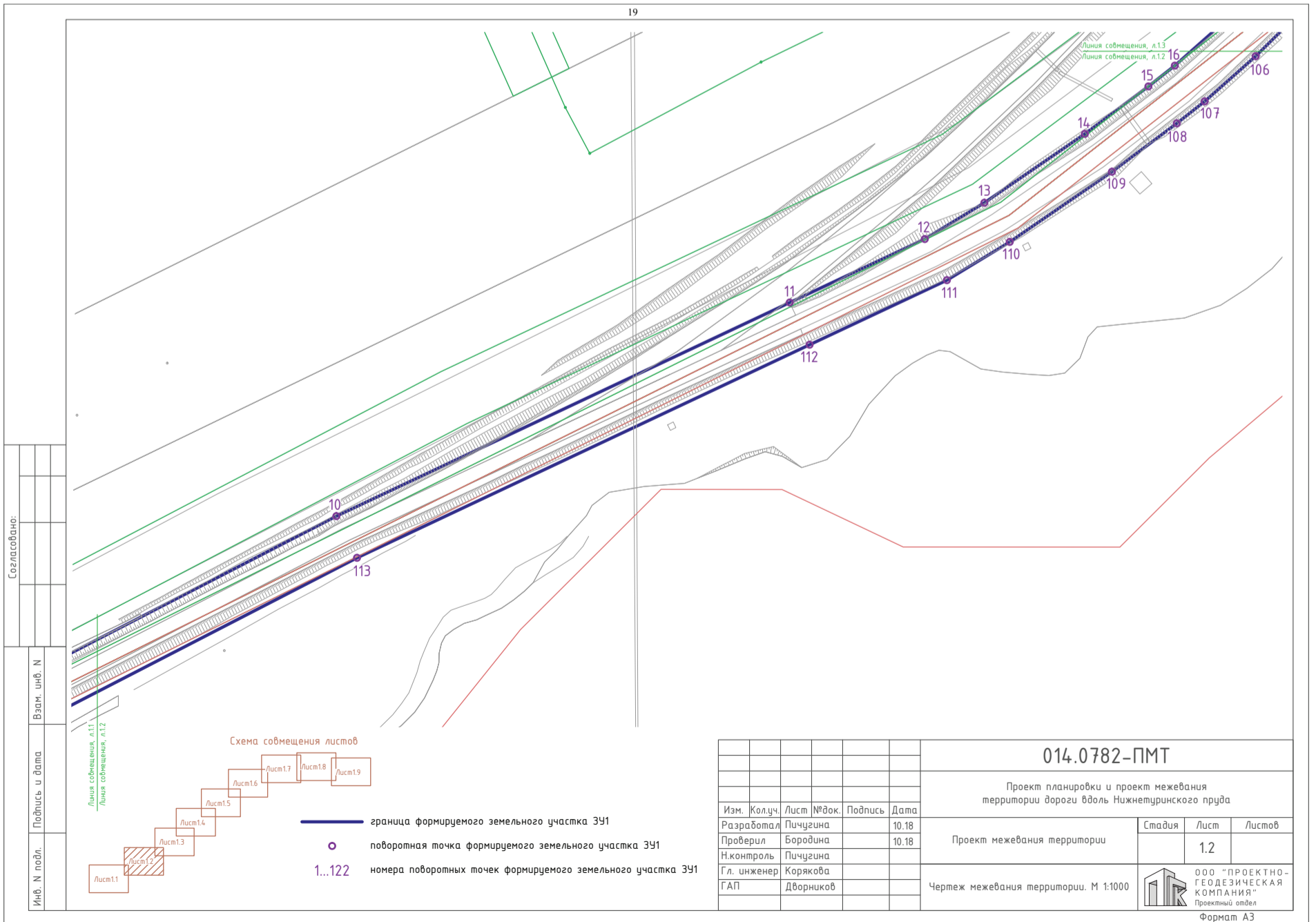
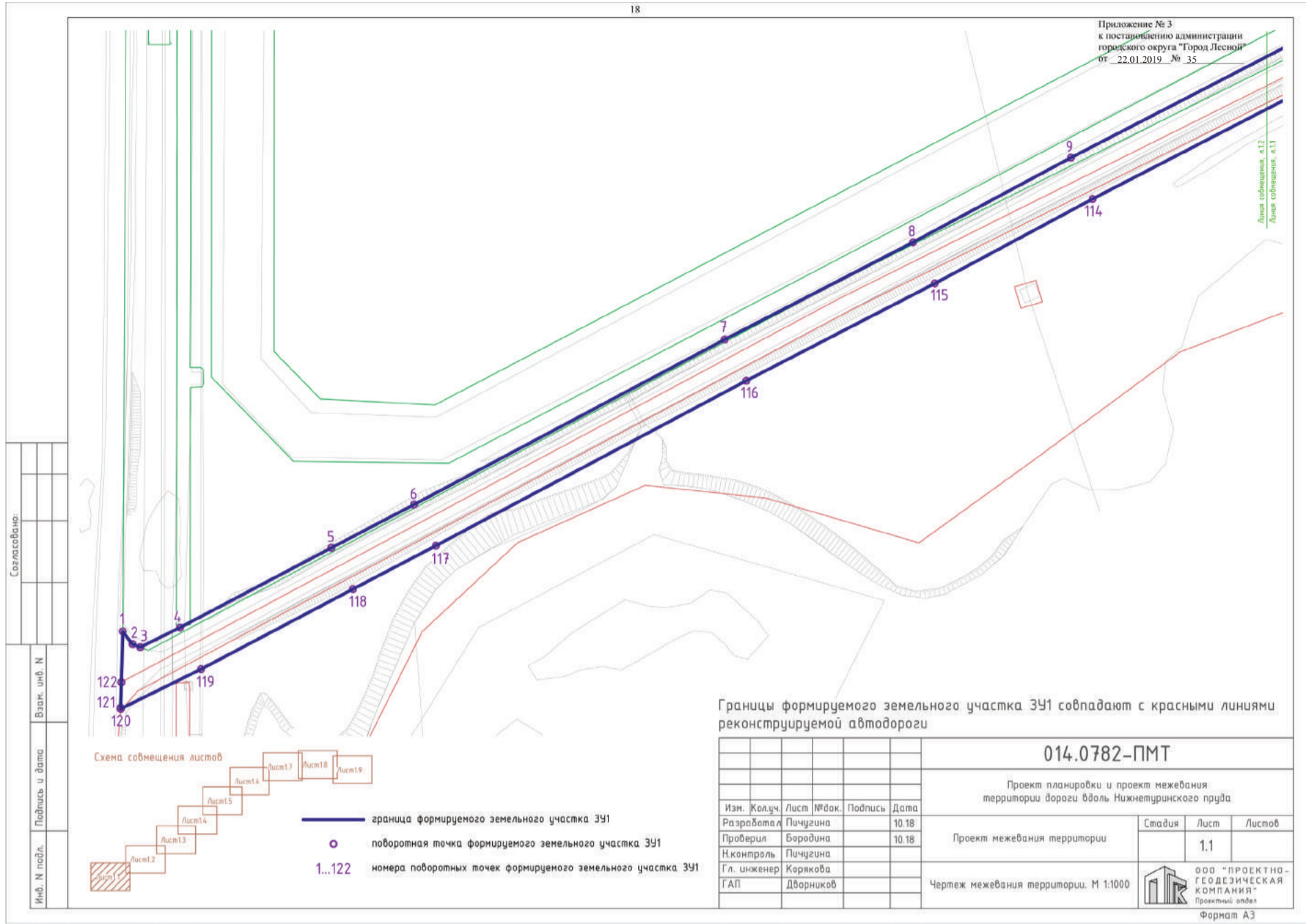
(Продолжение на стр. 8).

(Продолжение. Начало на стр. 3).



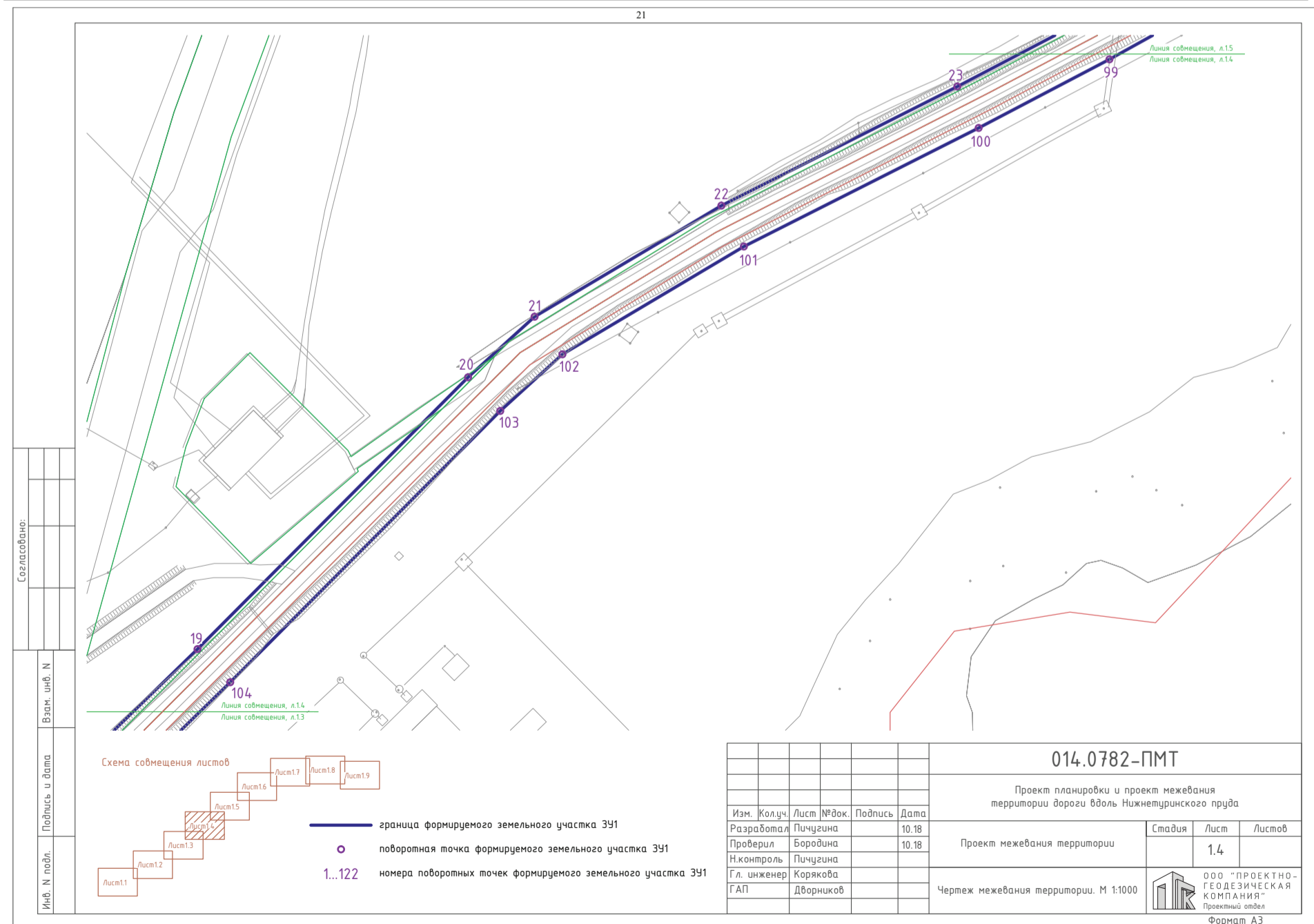
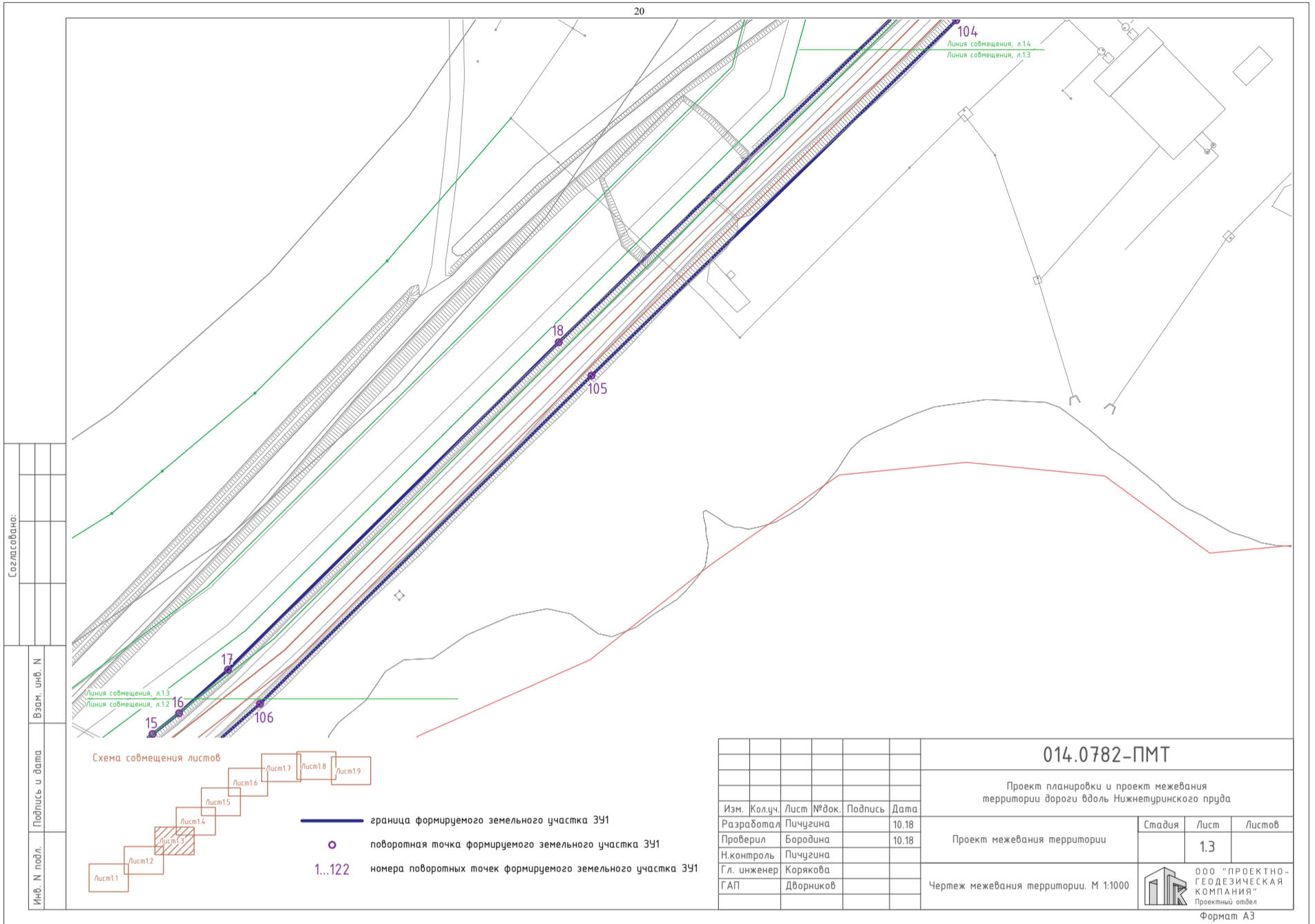
(Продолжение на стр. 9).

(Продолжение. Начало на стр. 3).



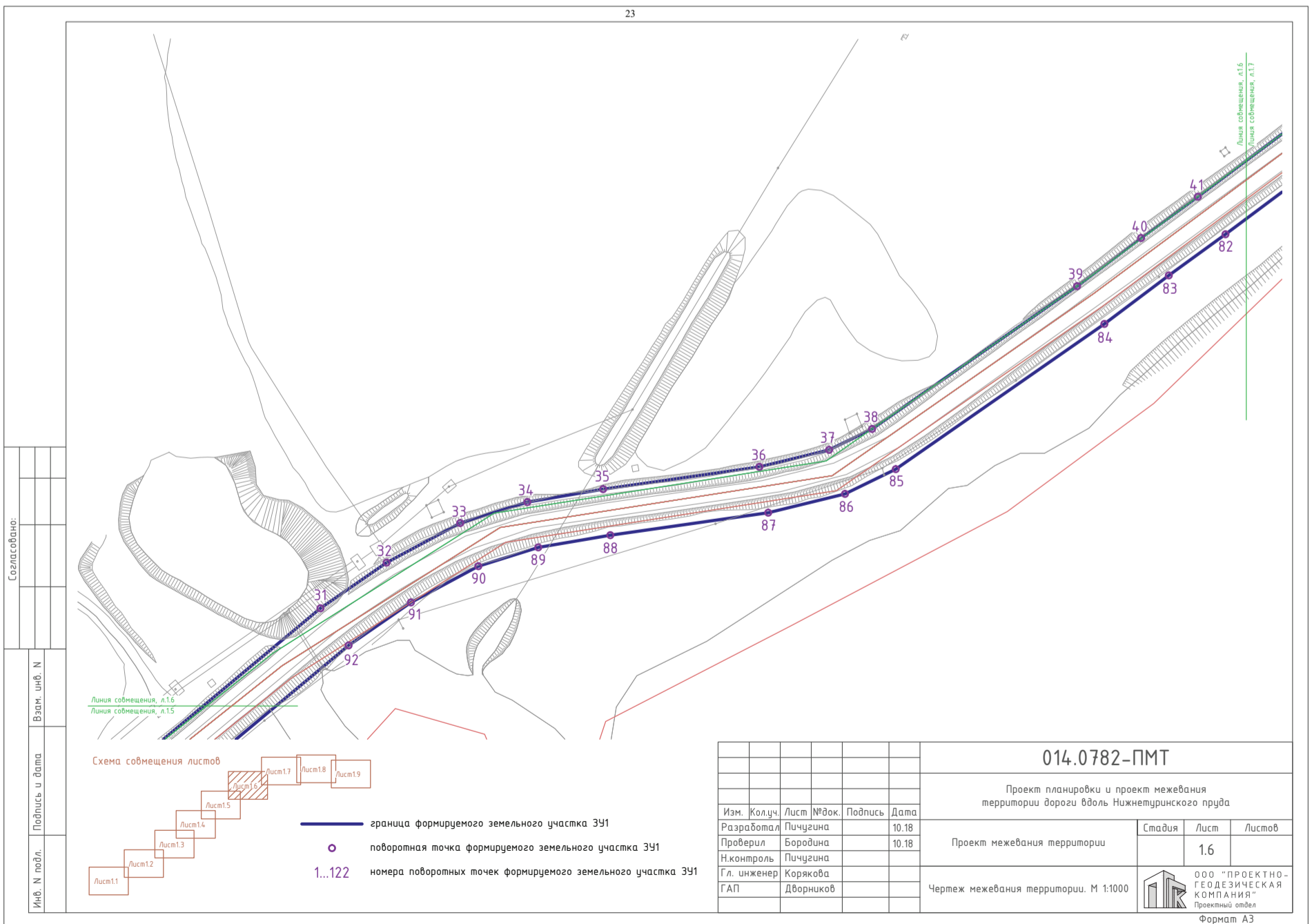
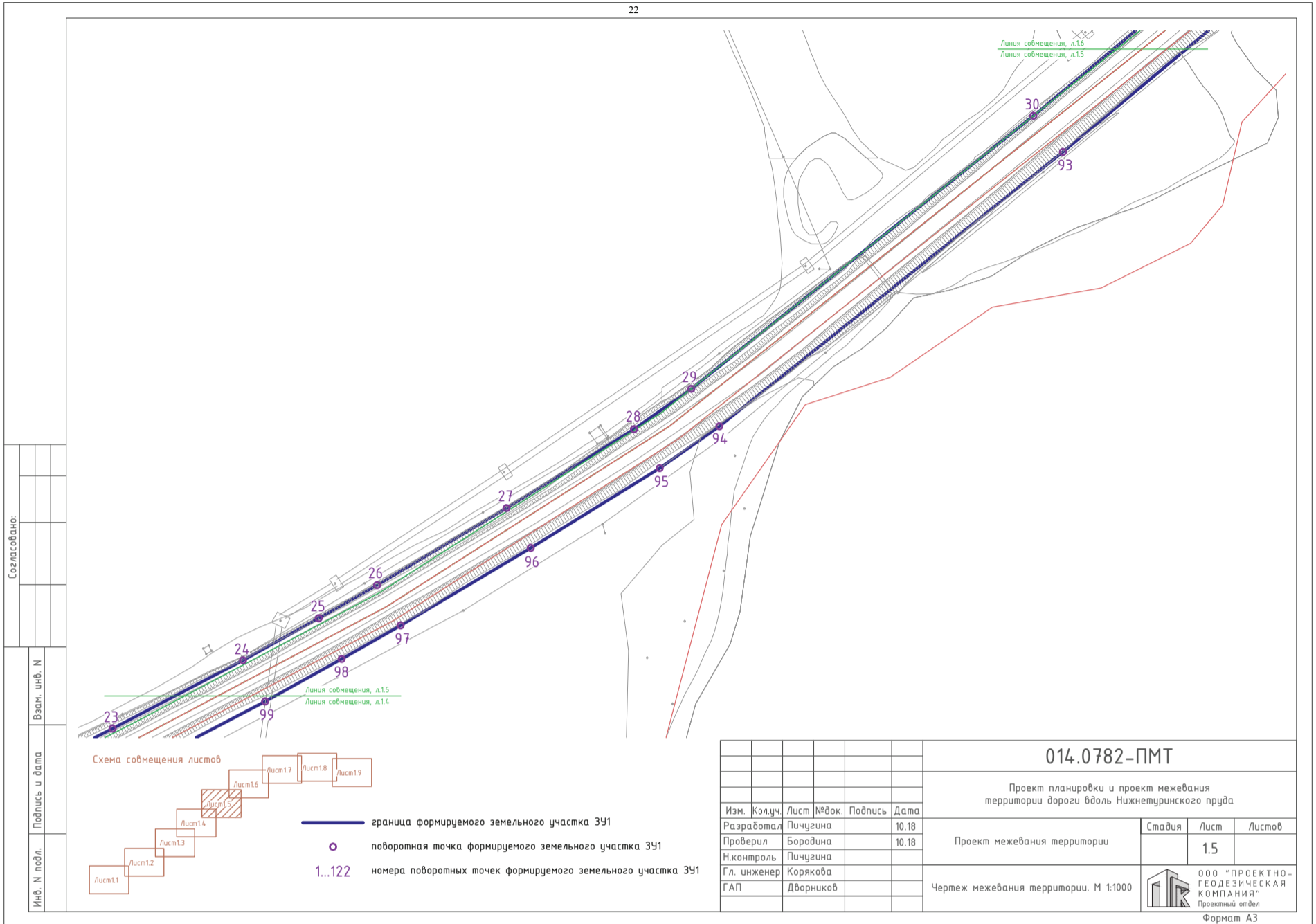
(Продолжение на стр. 10).

(Продолжение. Начало на стр. 3).



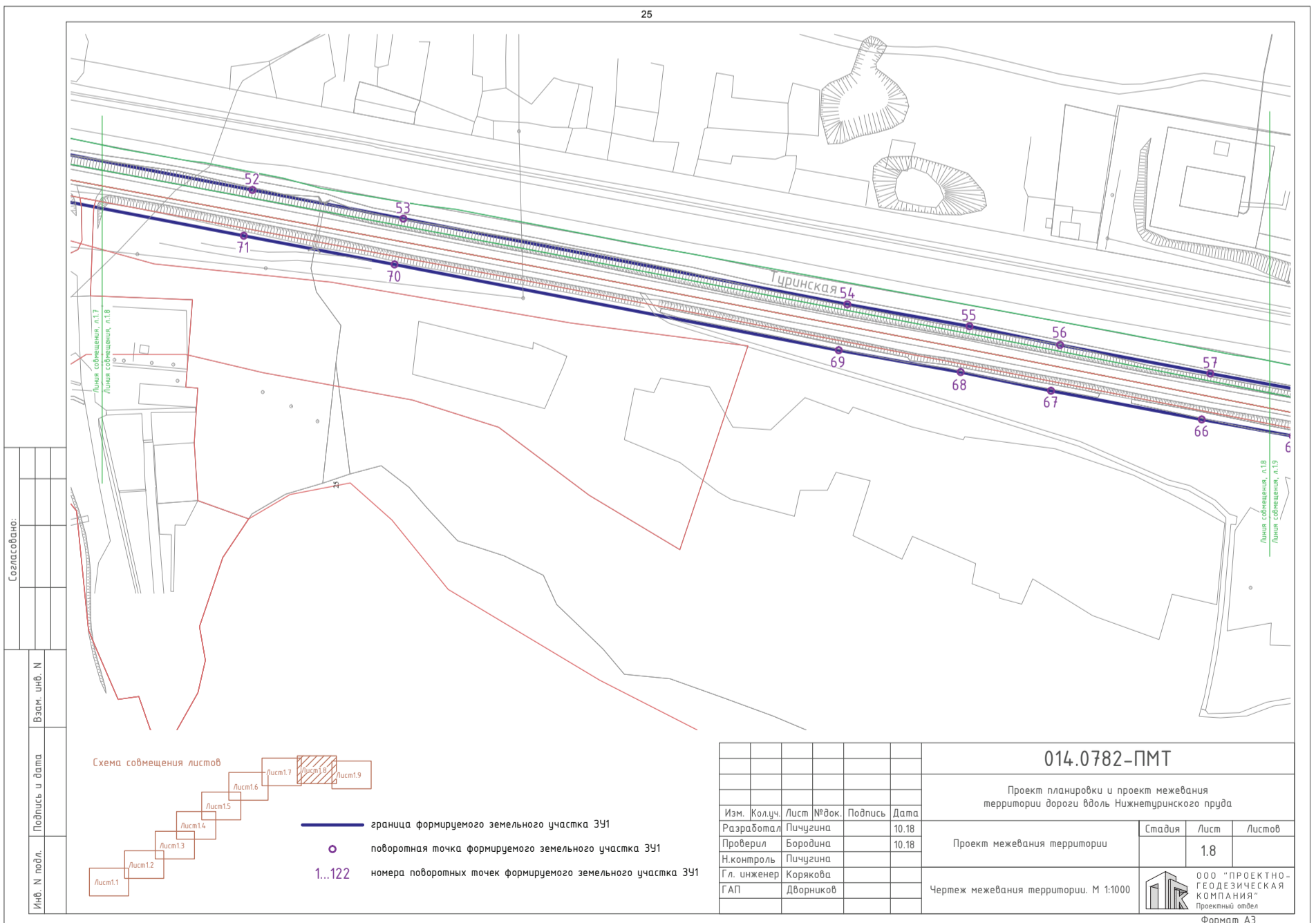
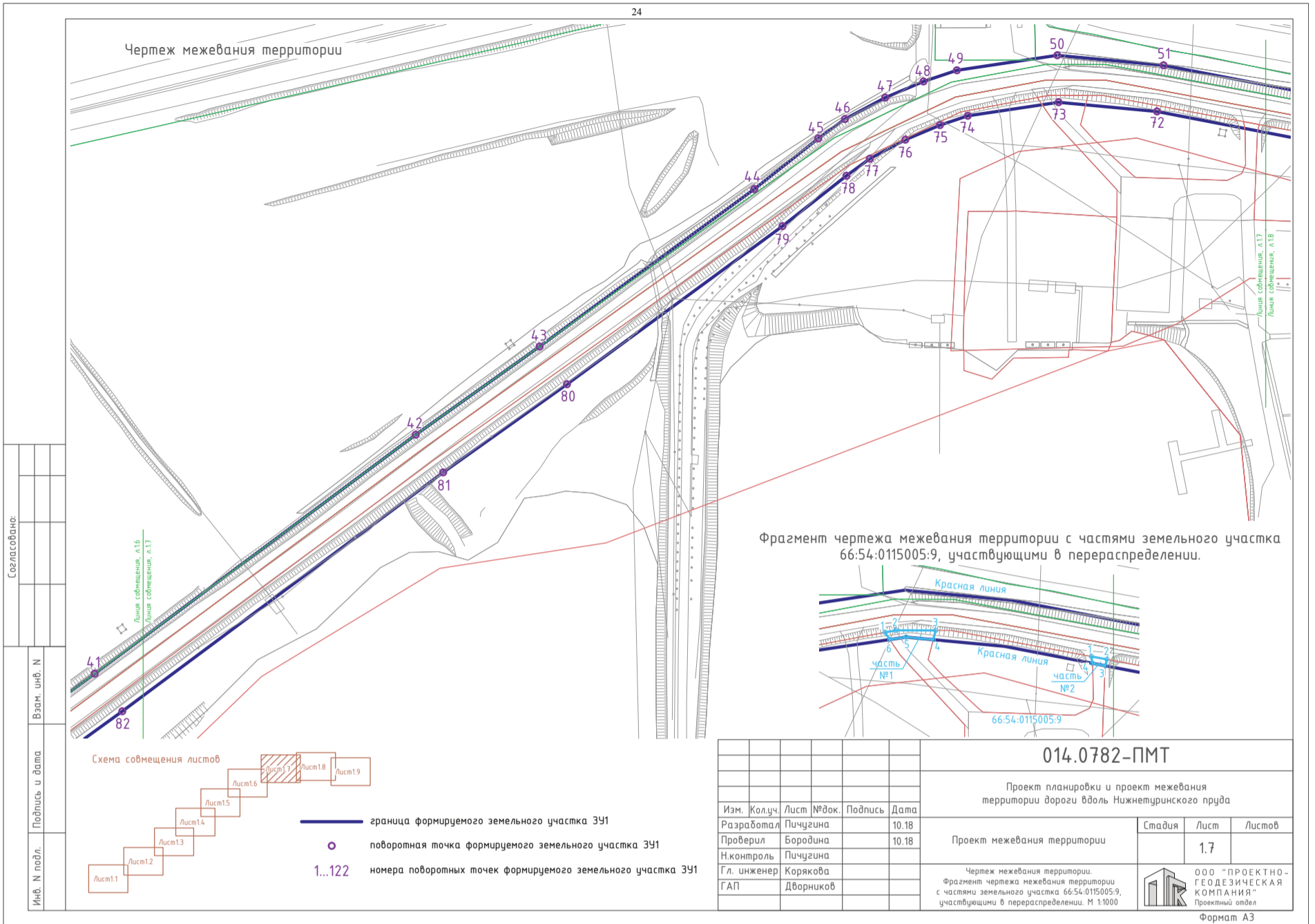
(Продолжение на стр. 11).

(Продолжение. Начало на стр. 3).



(Продолжение на стр. 12).

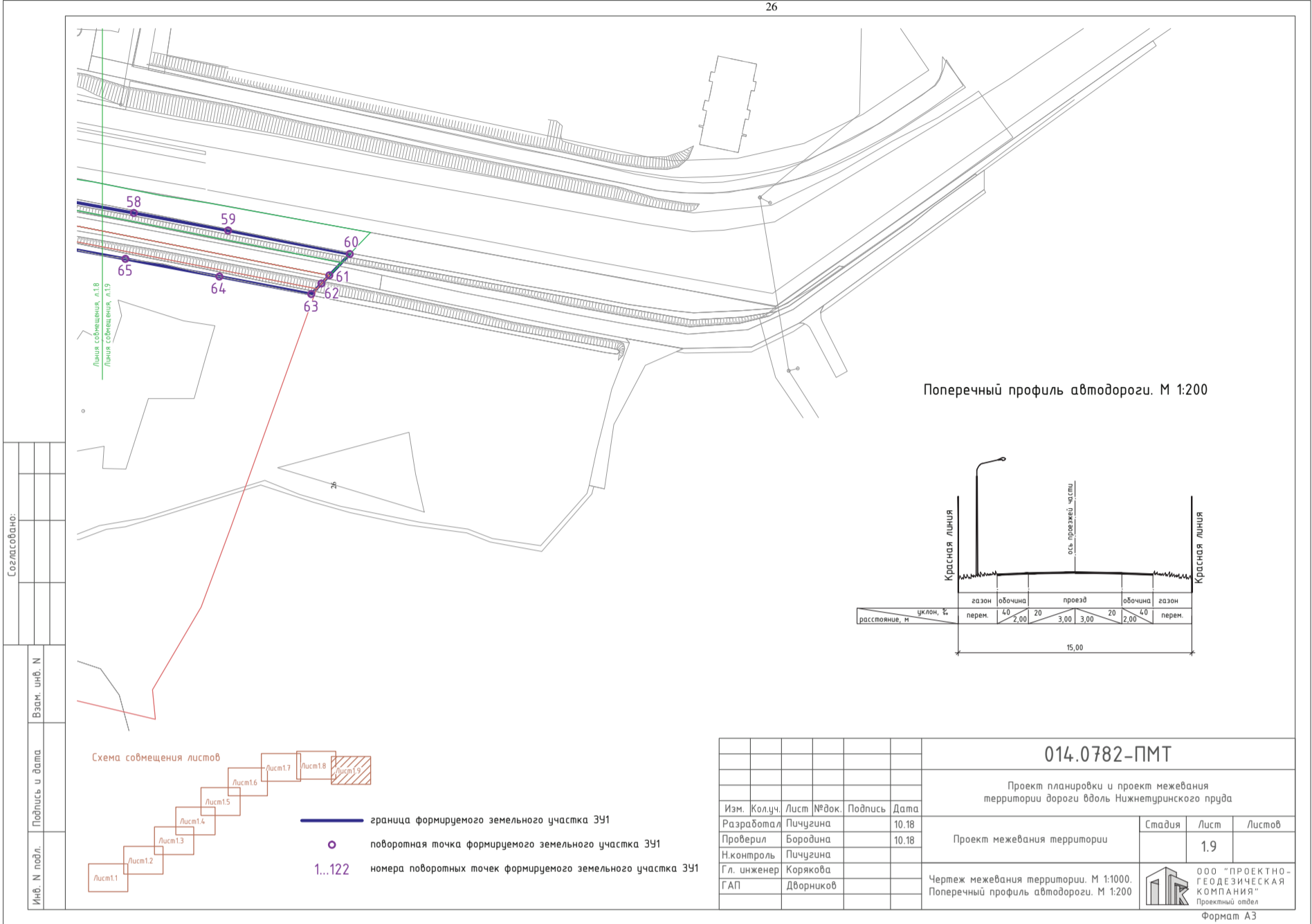
(Продолжение. Начало на стр. 3).



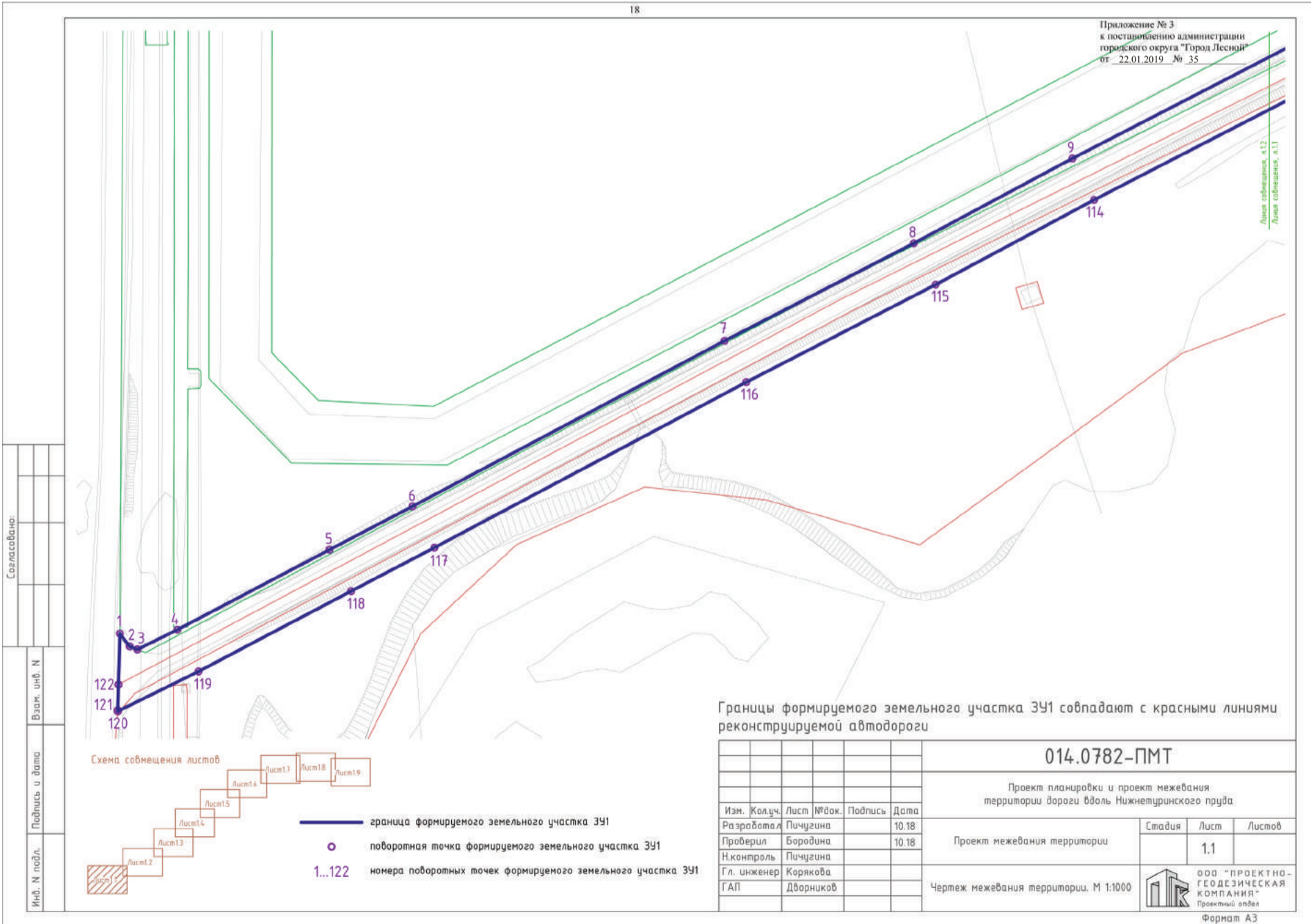
(Продолжение на стр. 13).

(Продолжение. Начало на стр. 3).

26

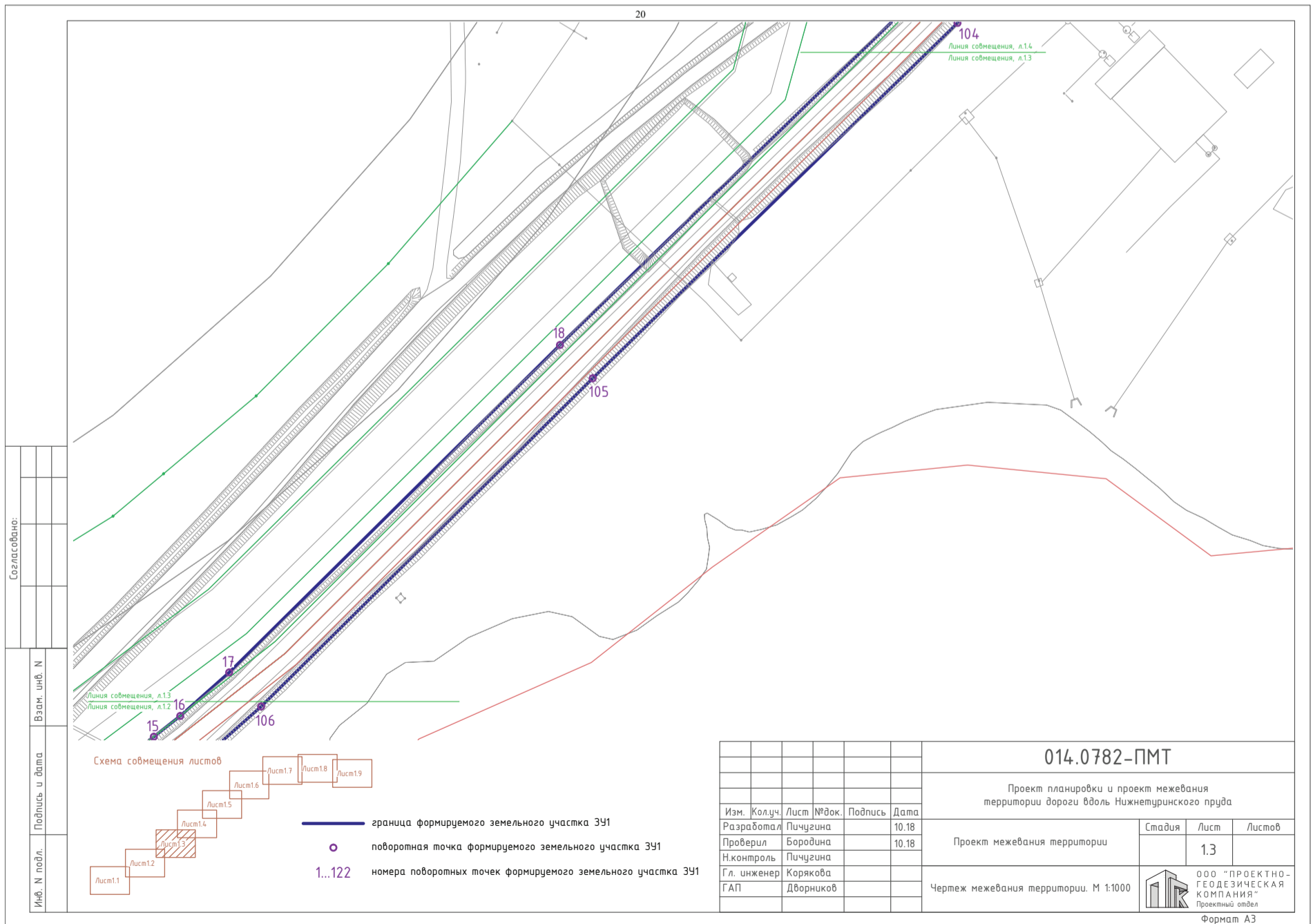
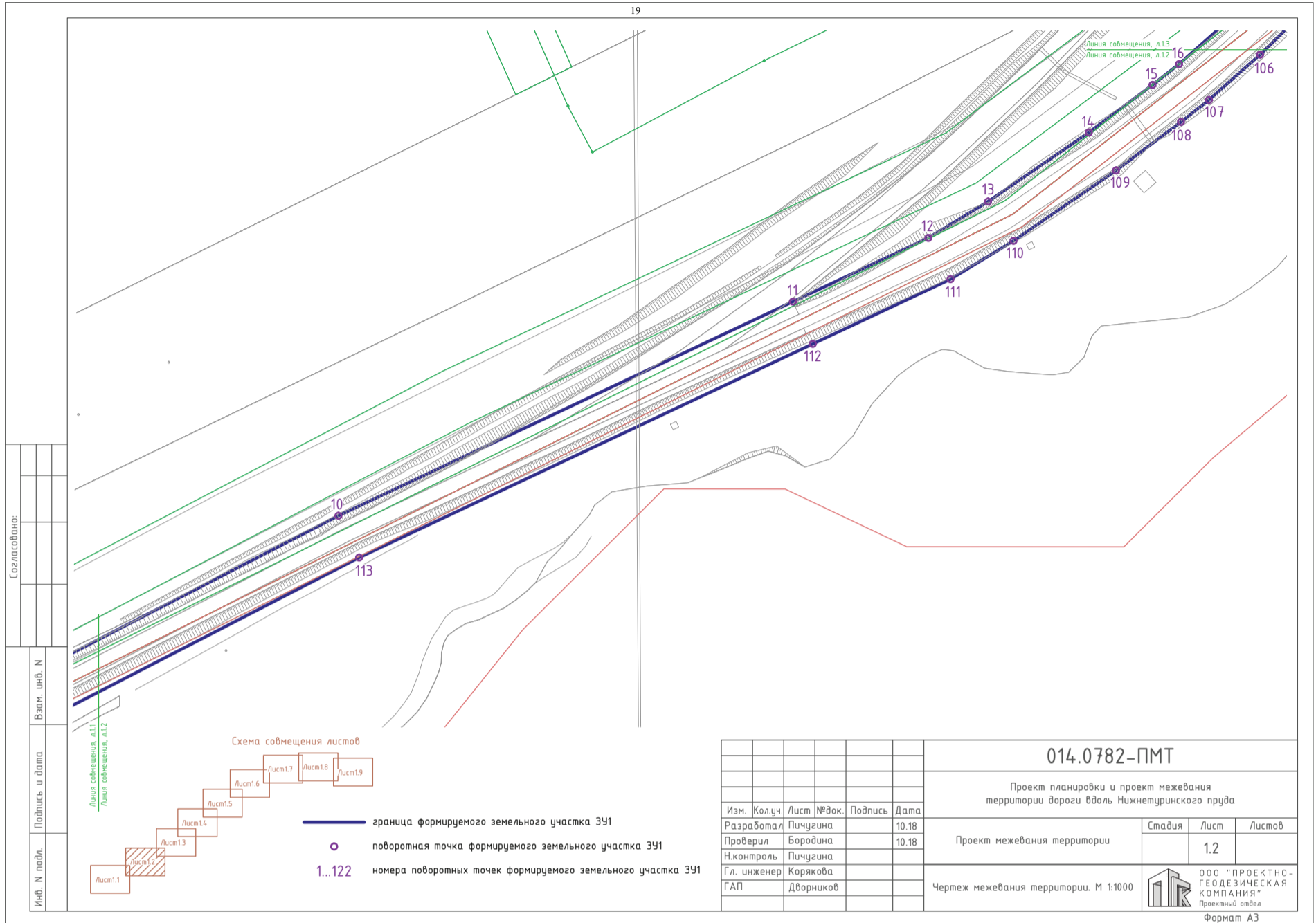


18



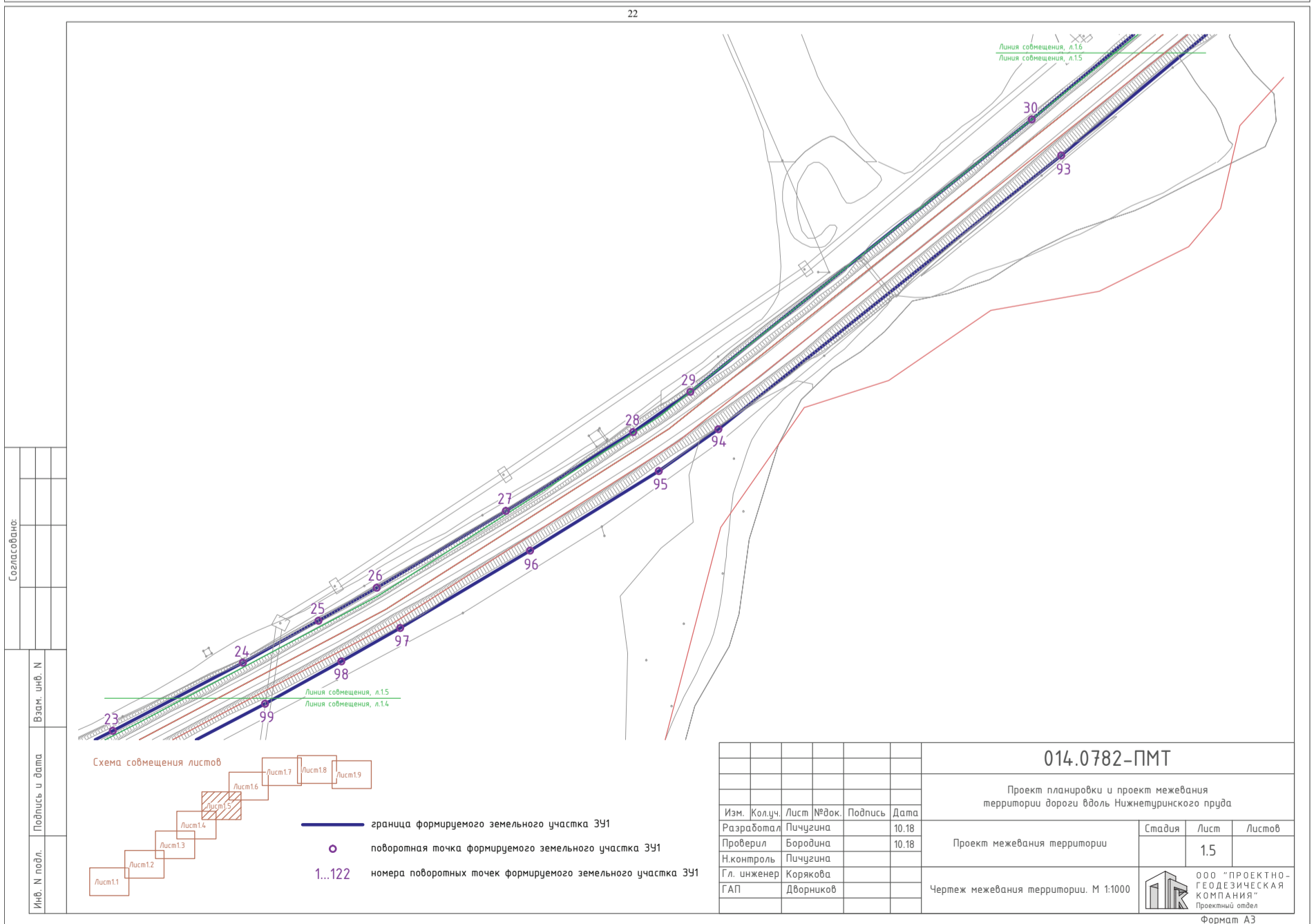
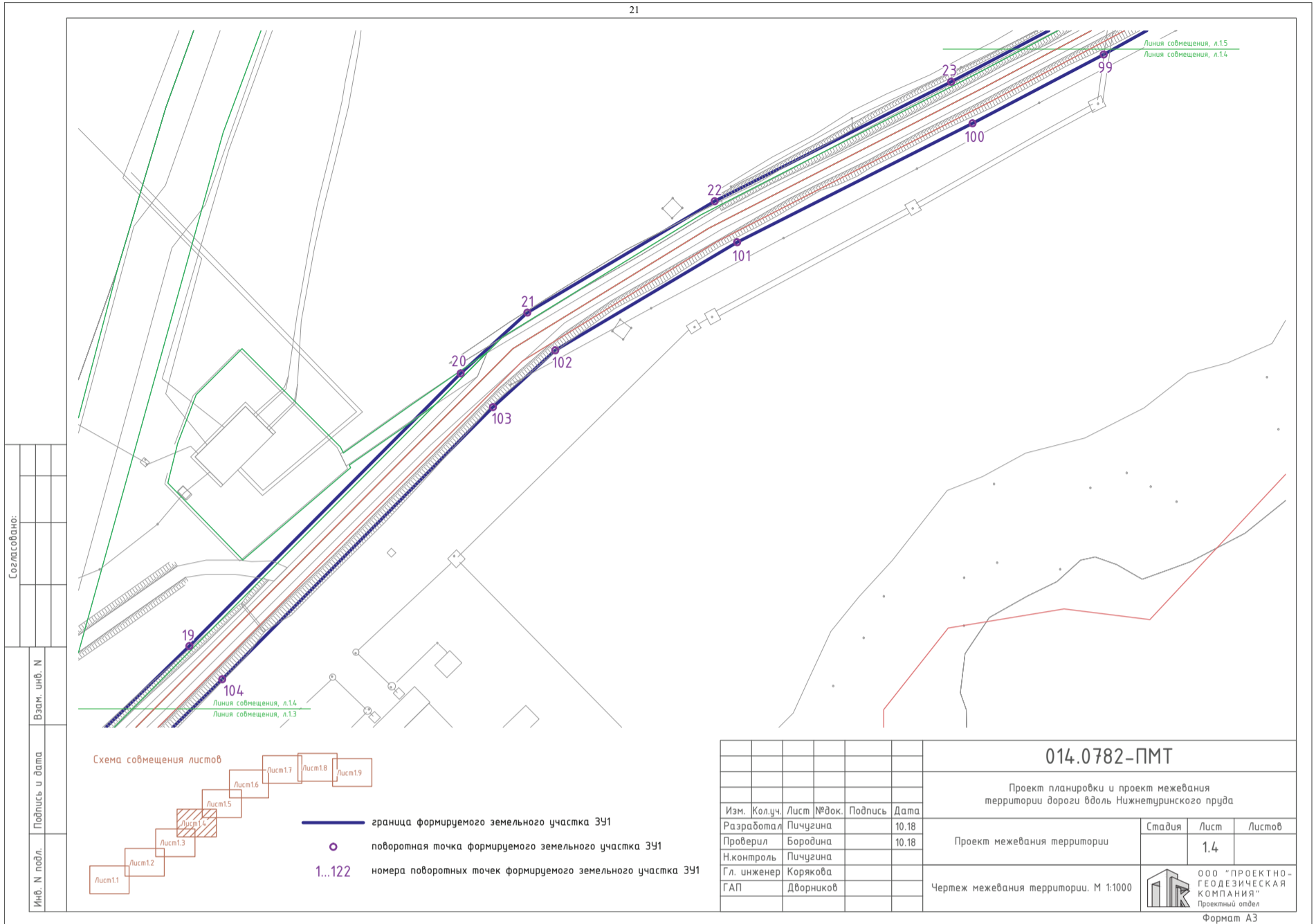
(Продолжение на стр. 14).

(Продолжение. Начало на стр. 3).

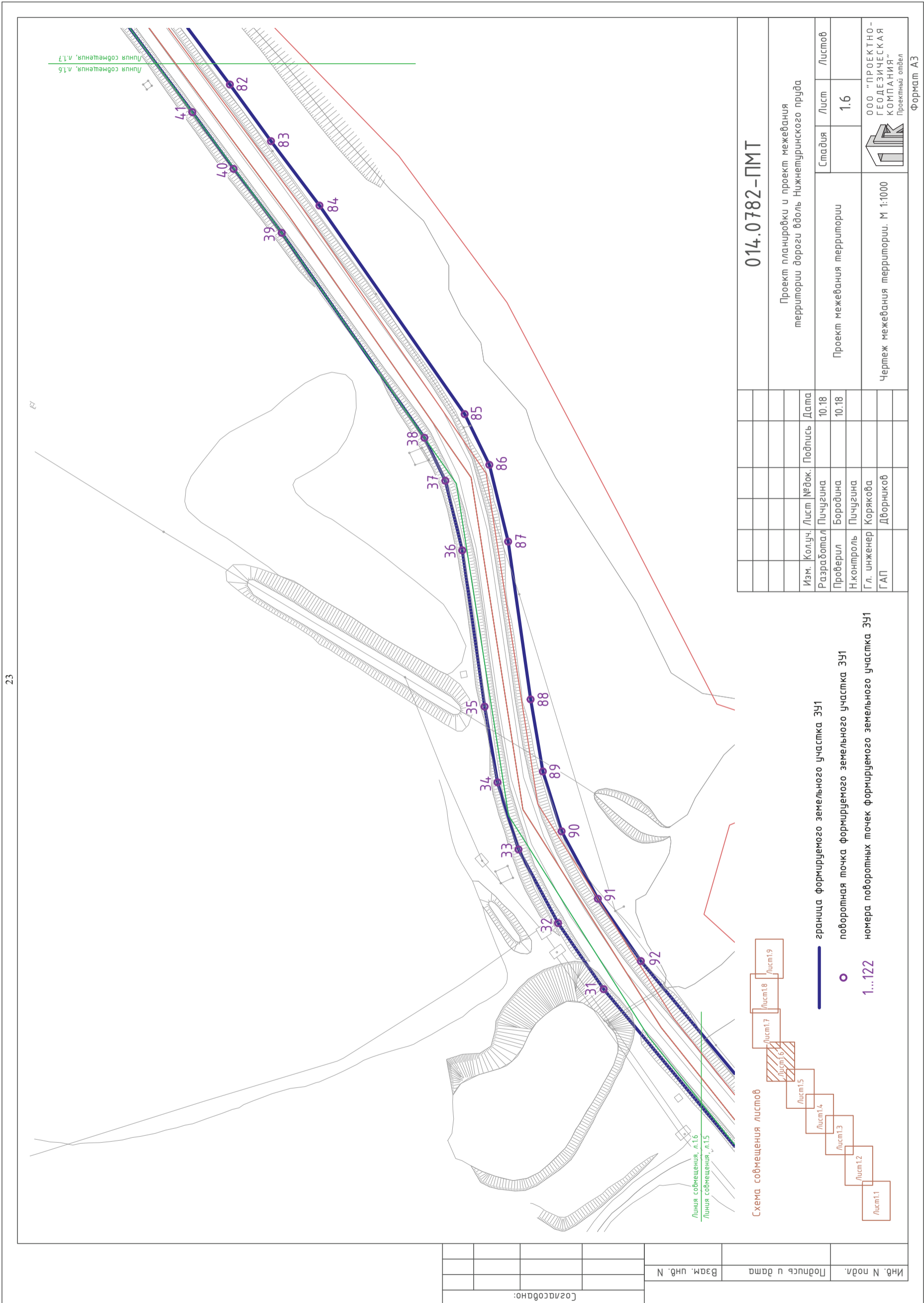


(Продолжение на стр. 15).

(Продолжение. Начало на стр. 3).



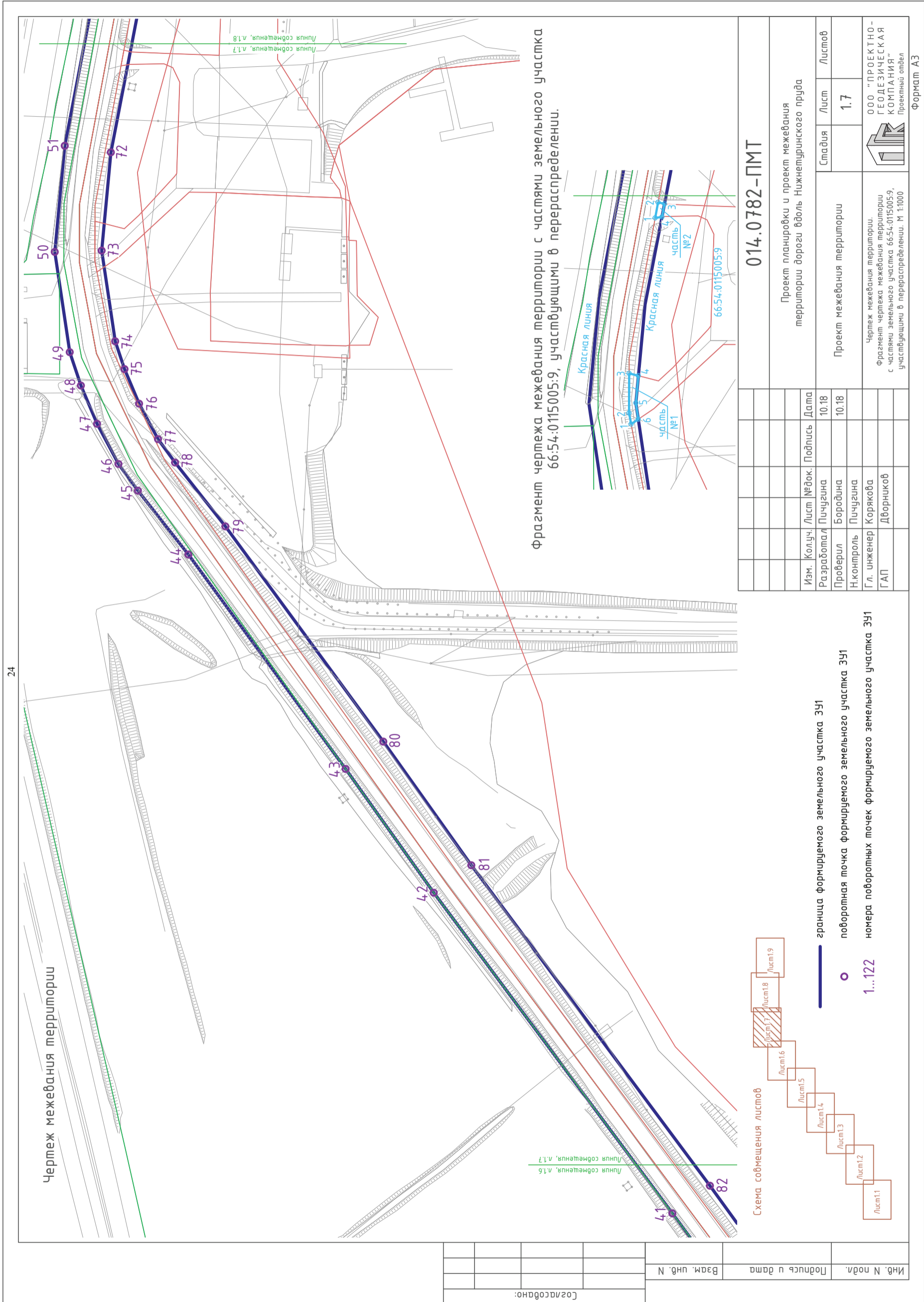
(Продолжение. Начало на стр. 3).



23

(Продолжение на стр. 17).

(Продолжение. Начало на стр. 3).



Фрагмент чертежа межевания территории с частями земельного участка 66:54:0115005:9, участку участку в перераспределении.

014.0782-ПМТ

Проект планировки и проект межевания территории дороги вдоль Нижнетуринского пруда

Изм.	Кол.уч.	Лист	№ док.	Подпись	Дата
	Разработал	Пичугина			10.18
	Проверил	Борогина			10.18
	Н.контроль	Пичугина			
	Гл. инженер	Корякова			
	ГАП	Дворников			

Схема совмещения листов
 граница формируемого земельного участка ЗУ1
 поворотная точка формируемого земельного участка ЗУ1
 1..122 номера поворотных точек формируемого земельного участка ЗУ1

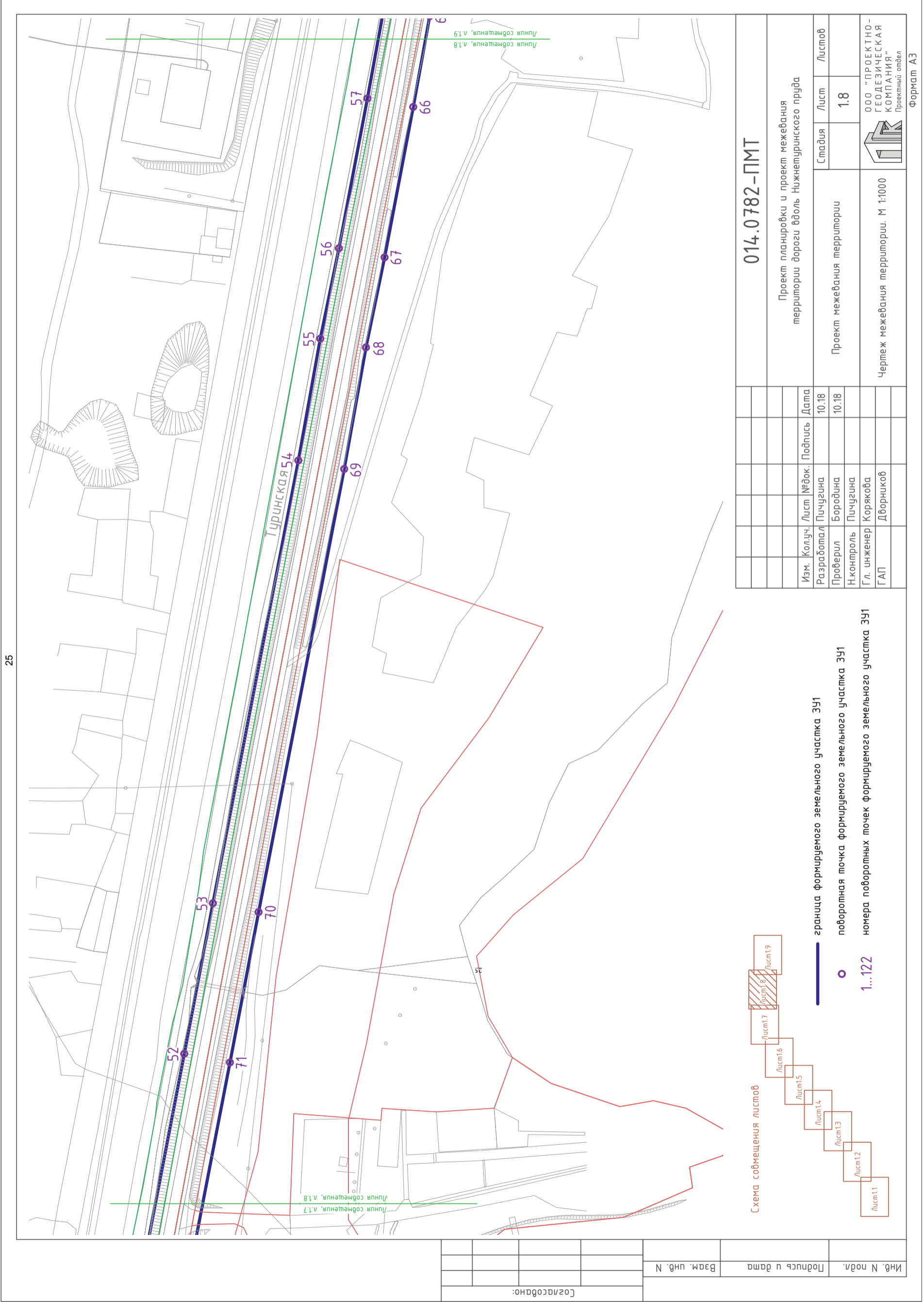


ООО "ПРОЕКТИНО-ГЕОДЕЗИЧЕСКАЯ КОМПАНИЯ"
 Проектный отдел

Формат А3

(Продолжение на стр. 18).

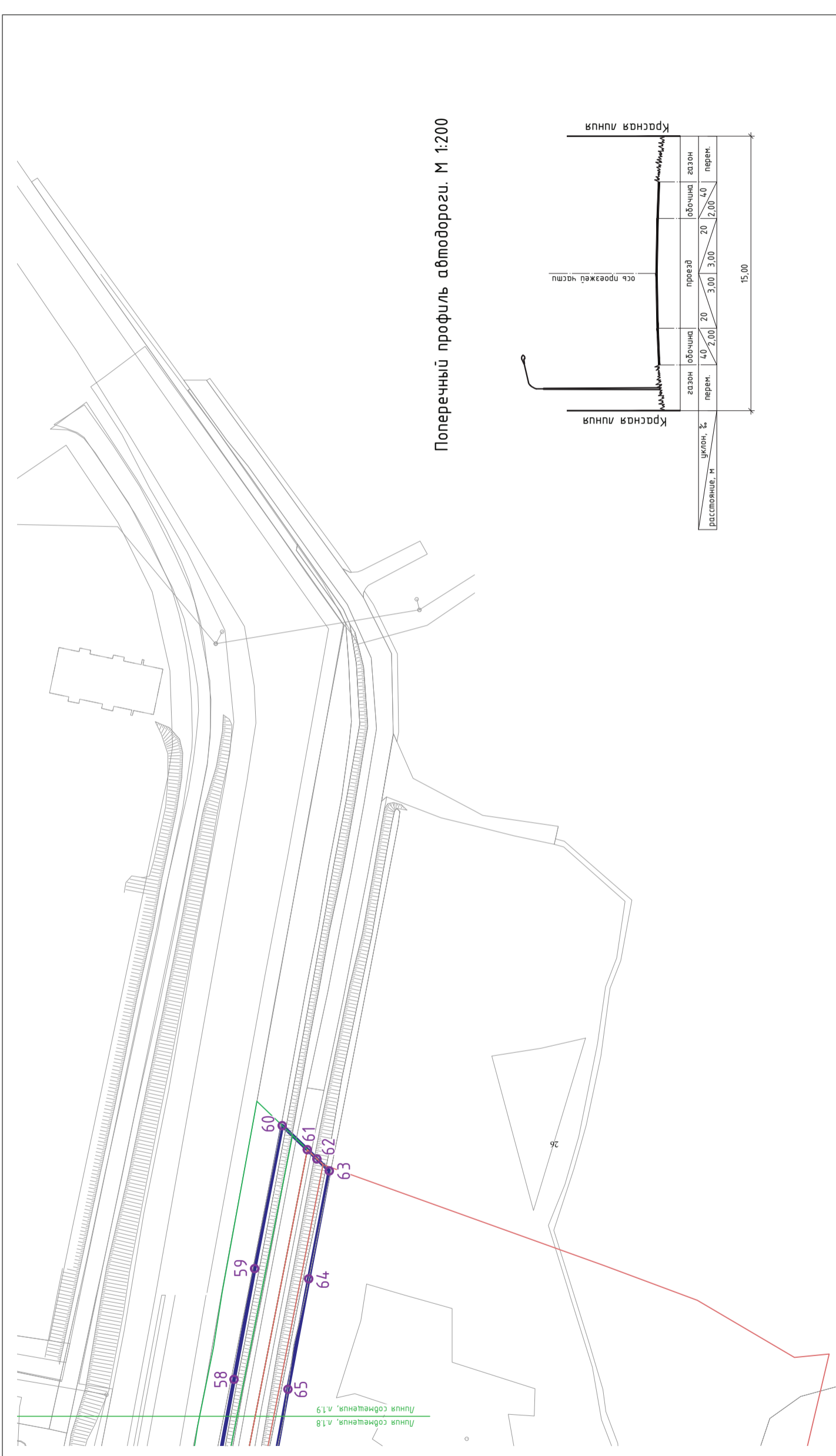
(Продолжение. Начало на стр. 3).



(Продолжение на стр. 19).

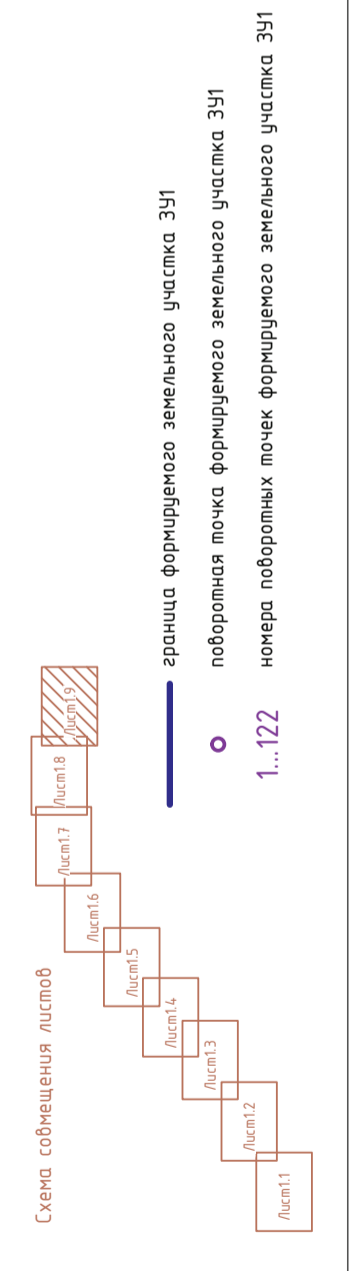
(Продолжение. Начало на стр. 3).

26



Поперечный профиль автодороги. М 1:200

Изм. Колуч. Лист		№ док.	Подпись	Дата
Разработал		Пичугина		10.18
Проверил		Бородина		10.18
Н. контроль		Пичугина		
Гл. инженер		Корякова		
ГАП		Дворников		



Инд. № подл. Подпись и дата. Взам. инв. №

014.0782-ПМТ

Проект планировки и проект межевания территории дороги вдоль Нижнетуринского пруда
Проект межевания территории
Чертеж межевания территории. М 1:1000.
Поперечный профиль автодороги. М 1:200

ООО "ПРОЕКТИНО-ГЕОДЕЗИЧЕСКАЯ КОМПАНИЯ" Проектный отдел
Формат А3

