

(Продолжение. Начало на стр. 2).

№ строки	Наименование цели (целей) и задач, целевых показателей	Единица измерения	Значение целевого показателя реализации муниципальной программы				Источник значений показателей
			2015	2016	2017	2018	
1	2	3	4	5	6	7	8
13	Целевой показатель 2 «Утверждение сводной бюджетной росписи и доведение ассигнований и лимитов бюджетных обязательств до главных распорядителей бюджетных средств в установленные сроки»	да/нет	да	да	да	да	Бюджетный кодекс РФ, Положение о бюджетном процессе в городском округе «Город Лесной», утвержденное решением Думы городского округа «Город Лесной» от 13.04.2011 № 435 (с изменениями), Порядок составления и ведения сводной бюджетной росписи «Город Лесной» и бюджетных росписей главных распорядителей средств бюджета городского округа «Город Лесной» (главных администраторов источников финансирования дефицита бюджета городского округа «Город Лесной»), утвержденный приказом Горфинуправления от 30.12.2011 № 76
14	Целевой показатель 3 «Исполнение бюджетных обязательств, подлежащих исполнению за счет средств местного бюджета»	да/нет	да	да	да	да	Бюджетный кодекс РФ, Положение о бюджетном процессе в городском округе «Город Лесной», утвержденное решением Думы городского округа «Город Лесной» от 13.04.2011 № 435 (с изменениями)
15	Целевой показатель 4 «Осуществление внутреннего муниципального финансового контроля в сфере бюджетных правоотношений»	да/нет	да	да	да	да	Бюджетный кодекс РФ, Положение о бюджетном процессе в городском округе «Город Лесной», утвержденное решением Думы городского округа «Город Лесной» от 13.04.2011 № 435 (с изменениями), Положение о муниципальном казенном учреждении «Управление по финансам и бюджетной политике администрации городского округа «Город Лесной», утвержденное решением Думы городского округа «Город Лесной» от 28.03.2012 № 9
16	Задача 3 «Организация бюджетного процесса в части составления отчетности об исполнении местного бюджета»						
17	Целевой показатель 1 «Соблюдение установленных законодательством сроков формирования и предоставления отчетности об исполнении местного бюджета, формируемой Управлением по финансам и бюджетной политике администрации городского округа «Город Лесной»	да/нет	да	да	да	да	Приказ Минфина России от 28.12.2010 № 191н «Об утверждении Инструкции о порядке составления и представления годовой, квартальной и месячной отчетности об исполнении бюджетов бюджетной системы Российской Федерации»
18	Задача 4 «Обеспечение контроля за соблюдением бюджетного законодательства и законодательства в сфере закупок»						
19	Целевой показатель 1 «Доля проверенных главных распорядителей бюджетных средств, в том числе по вопросам выполнения муниципальных программ, а также соблюдения получателями бюджетных кредитов, бюджетных инвестиций и муниципальных гарантий условий выделения, получения, целевого использования и возврата бюджетных средств»	процентов	14	14	14	14	Бюджетный кодекс РФ, Положение о бюджетном процессе в городском округе «Город Лесной», утвержденное решением Думы городского округа «Город Лесной» от 13.04.2011 № 435 (с изменениями) Положение о муниципальном казенном учреждении «Управление по финансам и бюджетной политике администрации городского округа «Город Лесной», утвержденное решением Думы городского округа «Город Лесной» от 28.03.2012 № 9
20	Задача 5 «Повышение эффективности управления средствами местного бюджета»						
21	Целевой показатель 1 «Степень качества управления финансами городского округа «Город Лесной», определяемая в соответствии с приказом Министерства Финансов Свердловской области»	Степень качества управления муниципальными финансами	II	II	I	I	Постановление Правительства Свердловской области от 25.05.2011 № 596-ПП «Об утверждении Порядка осуществления мониторинга и оценки качества управления бюджетным процессом в муниципальных образованиях Свердловской области»
22	ПОДПРОГРАММА 3 «ОБЕСПЕЧЕНИЕ РЕАЛИЗАЦИИ МУНИЦИПАЛЬНОЙ ПРОГРАММЫ «УПРАВЛЕНИЕ ФИНАНСАМИ ГОРОДСКОГО ОКРУГА «ГОРОД ЛЕСНОЙ» НА 2015 - 2018 ГОДЫ»						
23	Цель 1 «Обеспечение условий для реализации мероприятий муниципальной программы в соответствии с установленными сроками и задачами»						
24	Задача 1 «Обеспечение эффективной деятельности Горфинуправления по реализации муниципальной программы «Управление финансами городского округа «Город Лесной» на 2015 - 2018 годы»						
25	Целевой показатель 1 «Уровень выполнения значений целевых показателей муниципальной Программы»	процентов	100	100	100	100	Отчет о реализации муниципальной программы в установленной форме
26	ПОДПРОГРАММА 4 «СОВЕРШЕНСТВОВАНИЕ ПРОГРАММНЫХ, ИНФОРМАЦИОННО-ТЕХНИЧЕСКИХ РЕСУРСОВ И ТЕЛЕКОММУНИКАЦИОННОЙ ИНФРАСТРУКТУРЫ, ОБЕСПЕЧИВАЮЩЕЙ УПРАВЛЕНИЕ ФИНАНСАМИ»						
27	Цель 1 «Повышение эффективности управления бюджетным процессом за счет применения автоматизированных систем для реализации мероприятий муниципальной программы в соответствии с установленными сроками и задачами»						
28	Задача 1 «Сопровождение, модернизация программных продуктов для автоматизации управления финансами»						
29	Целевой показатель 1 «Доля участников и неучастников бюджетного процесса, задействованных в автоматизированном процессе управления финансами»	процентов	0	0	100	100	Положение о муниципальном казенном учреждении «Управление по финансам и бюджетной политике администрации городского округа «Город Лесной», утвержденное решением Думы городского округа «Город Лесной» от 28.03.2012 № 9
30	Задача 2 «Развитие, модернизация информационно-технических средств для автоматизации управления финансами»						
31	Целевой показатель 2 «Бесперебойная работа аппаратно-технических средств, задействованных в автоматизированном процессе управления финансами»	Да/нет	да	да	да	да	

Приложение № 2 к муниципальной программе «Управление финансами городского округа «Город Лесной» на 2015 - 2018 годы»

ПЛАН
МЕРОПРИЯТИЙ ПО ВЫПОЛНЕНИЮ МУНИЦИПАЛЬНОЙ ПРОГРАММЫ «УПРАВЛЕНИЕ ФИНАНСАМИ ГОРОДСКОГО ОКРУГА «ГОРОД ЛЕСНОЙ» НА 2015 - 2018 ГОДЫ»

№ строки	Наименование мероприятия / источники расходов на финансирование	Объем расходов на выполнение мероприятия за счет всех источников ресурсного обеспечения, тыс. рублей					Исполнитель	Номер строки целевых показателей, на достижение которых направлены мероприятия
		всего	2015	2016	2017	2018		
1	2	3	4	5	6	7	8	
1	ВСЕГО ПО МУНИЦИПАЛЬНОЙ ПРОГРАММЕ, В ТОМ ЧИСЛЕ	63 668,8	17 418,8	11290,0	21290,0	13670,0		x
2	городской бюджет	63 668,8	17 418,8	11290,0	21290,0	13670,0	Горфинуправление	x
3	Прочие нужды	63 668,8	17 418,8	11290,0	21290,0	13670,0		x
4	городской бюджет	63 668,8	17 418,8	11290,0	21290,0	13670,0		x
5	ПОДПРОГРАММА 1 «ПОВЫШЕНИЕ ФИНАНСОВОЙ САМОСТОЯТЕЛЬНОСТИ МЕСТНОГО БЮДЖЕТА»							
6	ВСЕГО ПО ПОДПРОГРАММЕ 1, В ТОМ ЧИСЛЕ	-	-	-	-	-		
7	городской бюджет	-	-	-	-	-		
8	Всего по направлению «Прочие нужды», в том числе	-	-	-	-	-		
9	городской бюджет	-	-	-	-	-	Горфинуправление	
10	Мероприятие 1. Расчет прогноза объема налоговых и неналоговых доходов местного бюджета на очередной финансовый год и плановый период, по единой методике Министерства финансов Свердловской области	-	-	-	-	-		4, 5
11	ПОДПРОГРАММА 2 «УПРАВЛЕНИЕ БЮДЖЕТНЫМ ПРОЦЕССОМ И ЕГО СОВЕРШЕНСТВОВАНИЕ»							
12	ВСЕГО ПО ПОДПРОГРАММЕ 2, В ТОМ ЧИСЛЕ	-	-	-	-	-		
13	городской бюджет	-	-	-	-	-		
14	Всего по направлению «Прочие нужды», в том числе	-	-	-	-	-		
15	городской бюджет	-	-	-	-	-		
16	Мероприятие 1. Своевременная и качественная подготовка проекта решения о бюджете городского округа на очередной финансовый год и плановый период	-	-	-	-	-		9
17	Мероприятие 2. Планирование расходов местного бюджета преимущественно в программной структуре	-	-	-	-	-		10
18	Мероприятие 3. Организация взаимодействия с федеральными и областными органами исполнительной власти по вопросам бюджетного и финансового регулирования, главными администраторами доходов местного бюджета, крупнейшими налогоплательщиками	-	-	-	-	-		12
19	Мероприятие 4. Составление и ведение сводной бюджетной росписи в соответствии с установленным порядком	-	-	-	-	-	Горфинуправление	13
20	Мероприятие 5. Постановка на учет бюджетных обязательств, подлежащих исполнению за счет средств местного бюджета	-	-	-	-	-		14
22	Мероприятие 6. Формирование и представление бюджетной отчетности об исполнении местного бюджета	-	-	-	-	-		17
23	Мероприятие 7. Обеспечение контроля за соблюдением бюджетного законодательства	-	-	-	-	-		15, 19
24	Мероприятие 8. Разработка и утверждение программы повышения эффективности управления финансами на период до 2018 года	-	-	-	-	-		21
25	Мероприятие 9. Проведение мониторинга качества финансового менеджмента, осуществляемого главными распорядителями средств местного бюджета	-	-	-	-	-		21
26	ПОДПРОГРАММА 3 «ОБЕСПЕЧЕНИЕ РЕАЛИЗАЦИИ МУНИЦИПАЛЬНОЙ ПРОГРАММЫ «УПРАВЛЕНИЕ ФИНАНСАМИ ГОРОДСКОГО ОКРУГА «ГОРОД ЛЕСНОЙ» НА 2015 - 2018 ГОДЫ»							

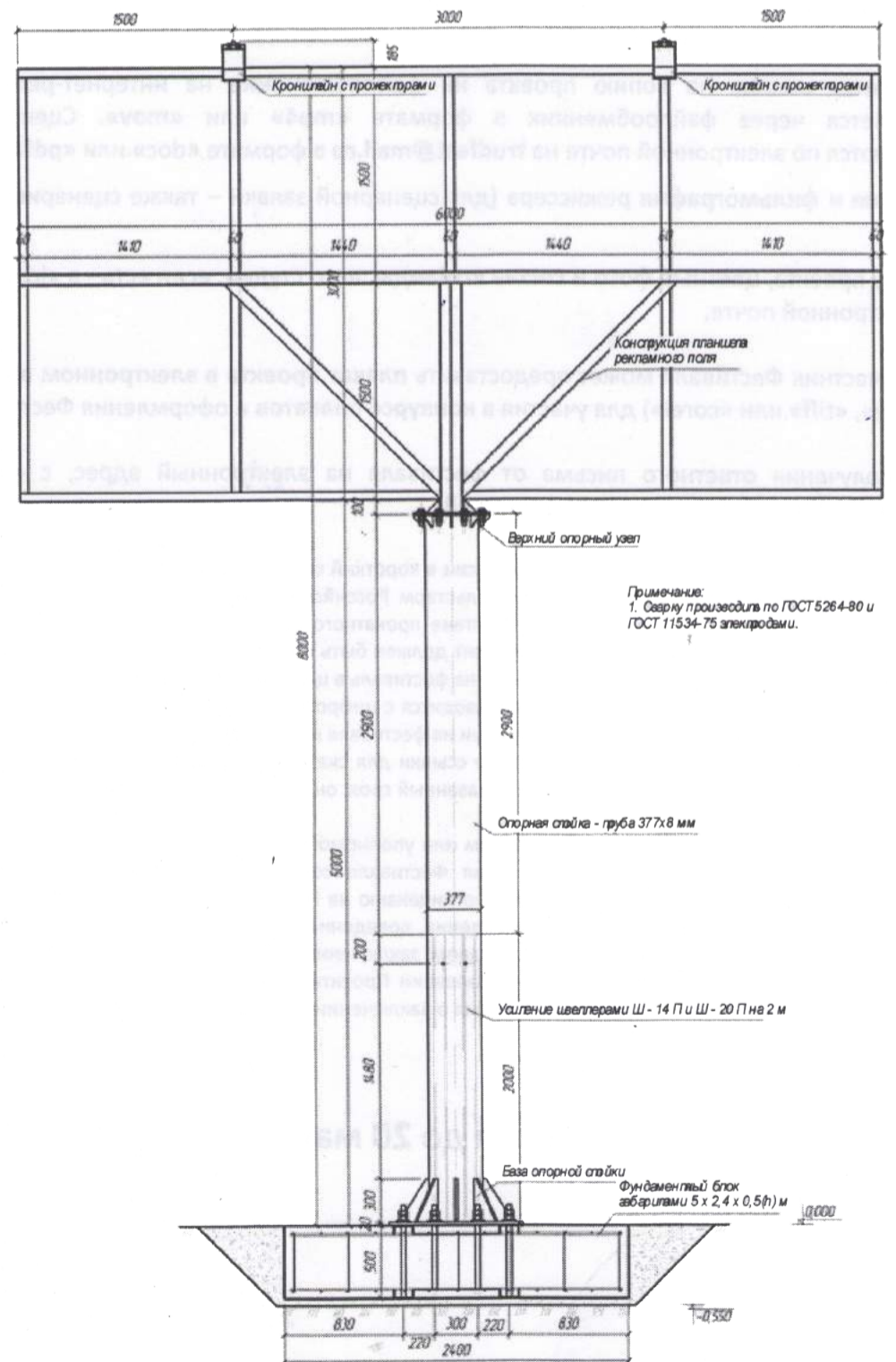
(Окончание на стр. 5).

(Продолжение. Начало на стр. 5).

28	г. Лесной, ул. Ленина	вторая установка у дома № 47	Рекламные конструкции, монтируемые и располагаемые на внешних стенах, крышах и иных конструктивных элементах зданий, строений, сооружений или вне их	Иное техническое средство стабильного территориального размещения с подсветкой (сити-формат)	4,32	1,80	1,20	2
29	г. Лесной, ул. Ленина	у дома № 88	Рекламные конструкции, монтируемые и располагаемые на внешних стенах, крышах и иных конструктивных элементах зданий, строений, сооружений или вне их	Иное техническое средство стабильного территориального размещения с подсветкой (сити-формат)	4,32	1,80	1,20	2
30	г. Лесной, ул. Ленина	у дома № 94	Рекламные конструкции, монтируемые и располагаемые на внешних стенах, крышах и иных конструктивных элементах зданий, строений, сооружений или вне их	Иное техническое средство стабильного территориального размещения с подсветкой (сити-формат)	4,32	1,80	1,20	2
Перечень существующих мест размещения информационных конструкций								
31	г. Лесной, ул. Победы	у жилого дома № 52	Рекламные конструкции, монтируемые и располагаемые на внешних стенах, крышах и иных конструктивных элементах зданий, строений, сооружений или вне их	Иное техническое средство стабильного территориального размещения (куб)	36,00	3,50	2,50	4
32	г. Лесной, ул. Юбилейная	у жилого дома № 22	Рекламные конструкции, монтируемые и располагаемые на внешних стенах, крышах и иных конструктивных элементах зданий, строений, сооружений или вне их	Иное техническое средство стабильного территориального размещения (куб)	36,00	3,50	2,50	4
33	г. Лесной, ул. Ленина	у жилого дома № 120	Рекламные конструкции, монтируемые и располагаемые на внешних стенах, крышах и иных конструктивных элементах зданий, строений, сооружений или вне их	Иное техническое средство стабильного территориального размещения (куб)	36,00	3,50	2,50	4
Перечень перспективных мест размещения информационных конструкций								
34	г. Лесной, ул. Победы	у жилого дома № 36	Рекламные конструкции, монтируемые и располагаемые на внешних стенах, крышах и иных конструктивных элементах зданий, строений, сооружений или вне их	Иное техническое средство стабильного территориального размещения (куб)	36,00	3,50	2,50	4
35	г. Лесной, ул. Ленина	у жилого дома № 106	Рекламные конструкции, монтируемые и располагаемые на внешних стенах, крышах и иных конструктивных элементах зданий, строений, сооружений или вне их	Иное техническое средство стабильного территориального размещения (куб)	36,00	3,50	2,50	4
Перечень мест размещения рекламных конструкций								
36	г. Лесной, Промышленный проезд	у здания № 5	Рекламные конструкции, монтируемые и располагаемые на внешних стенах, крышах и иных конструктивных элементах зданий, строений, сооружений или вне их	Иное техническое средство стабильного территориального размещения с подсветкой (сити-формат)	4,32	1,80	1,20	2

37	Г. Лесной, ул. Мира	у здания № 7 А	Рекламные конструкции, монтируемые и располагаемые на внешних стенах, крышах и иных конструктивных элементах зданий, строений, сооружений или вне их	Видеоз-кран	29,49	7,68	3,84	1
38	Г. Лесной, ул. Нагорная	2 (А3С)	Рекламные конструкции, монтируемые и располагаемые на внешних стенах, крышах и иных конструктивных элементах зданий, строений, сооружений или вне их	Щит (без подсветки)	3,75	2,50	1,50	1
39	г. Лесной, Промышленный проезд	у здания № 5	Рекламные конструкции, монтируемые и располагаемые на внешних стенах, крышах и иных конструктивных элементах зданий, строений, сооружений или вне их	Иное техническое средство стабильного территориального размещения (куб)	36,00	3,50	2,50	4

Приложение № 2 к схеме размещения рекламных конструкций к части № 1

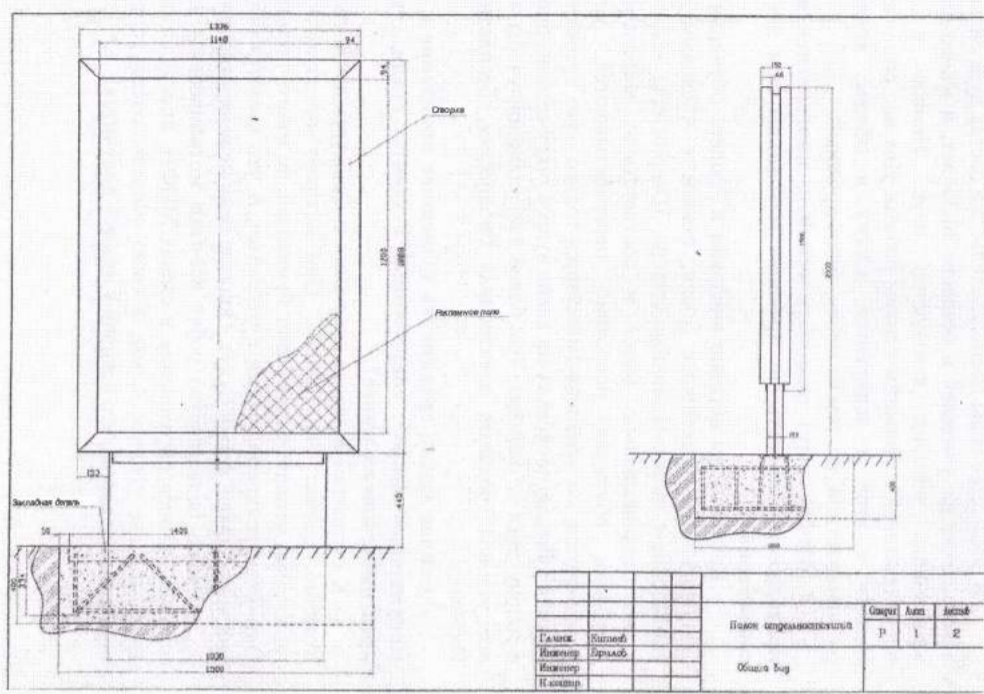
ЧЕРТЕЖ НЕСУЩЕЙ КОНСТРУКЦИИ И ФУНДАМЕНТА РЕКЛАМНОГО ЩИТА

(Продолжение на стр. 7).

(Продолжение. Начало на стр. 5).

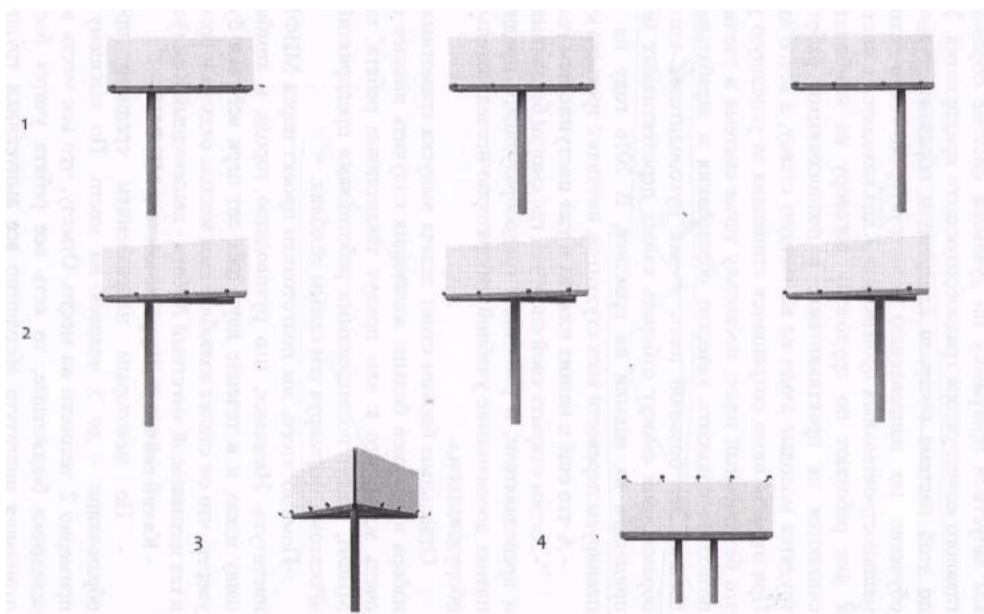
РЕКЛАМНАЯ КОНСТРУКЦИЯ СТАБИЛЬНОГО ТЕРРИТОРИАЛЬНОГО РАЗМЕЩЕНИЯ (КУБ)

Приложение № 3 к схеме размещения рекламных конструкций к части № 1
 ЧЕРТЕЖ НЕСУЩЕЙ КОНСТРУКЦИИ И ФУНДАМЕНТА ТЕХНИЧЕСКОГО СРЕДСТВА
 СТАБИЛЬНОГО ТЕРРИТОРИАЛЬНОГО РАЗМЕЩЕНИЯ

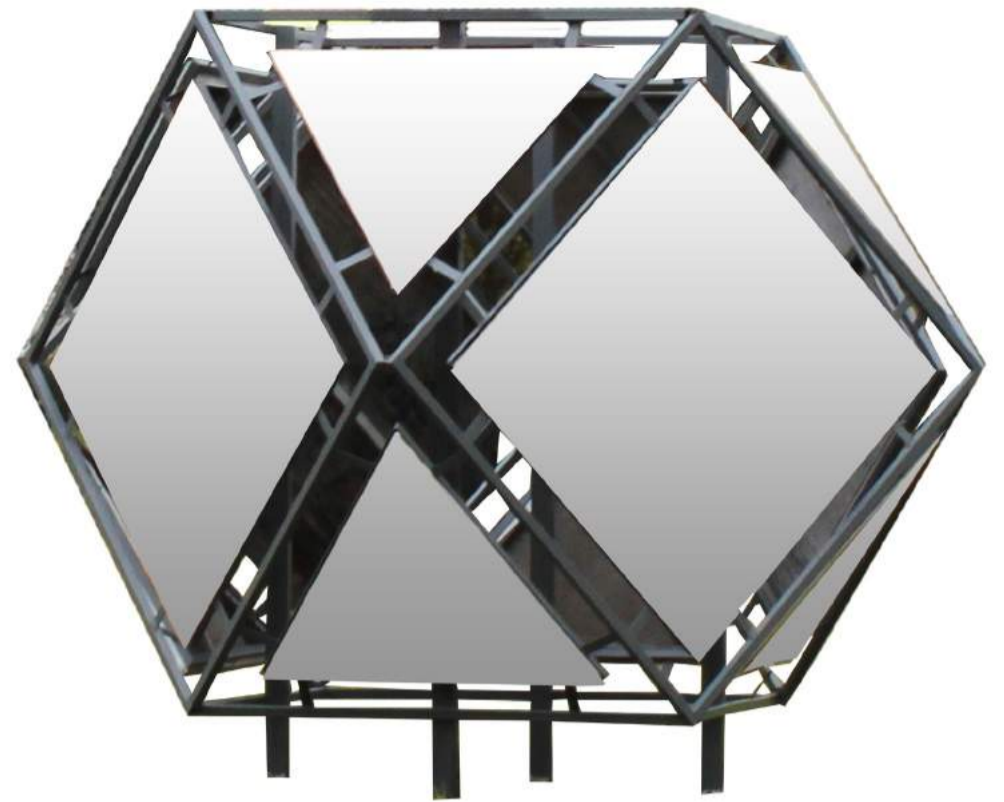
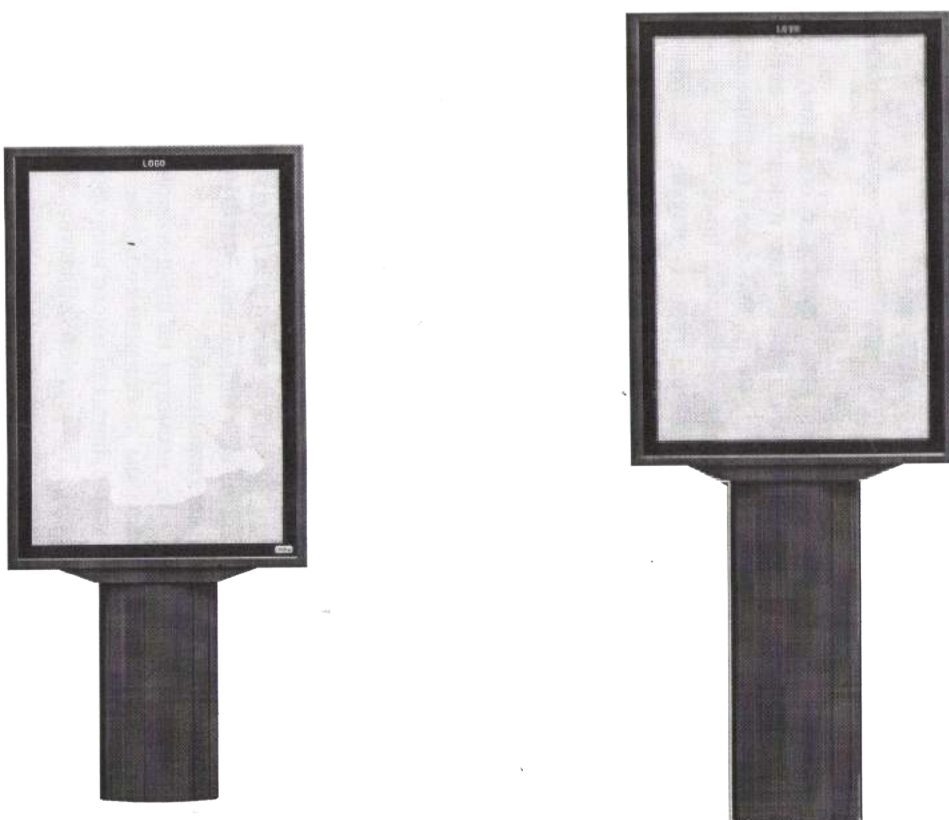


Приложение № 4 к схеме размещения рекламных конструкций к части № 1

ВИДЫ РЕКЛАМНЫХ КОНСТРУКЦИЙ
 ЩИТОВАЯ УСТАНОВКА 3Х6



РЕКЛАМНАЯ КОНСТРУКЦИЯ СТАБИЛЬНОГО ТЕРРИТОРИАЛЬНОГО РАЗМЕЩЕНИЯ (СИТИ-ФОРМАТ)



Приложение № 1 к схеме размещения рекламных конструкций к части № 2

ПЕРЕЧЕНЬ
 МЕСТ РАЗМЕЩЕНИЯ РЕКЛАМНЫХ КОНСТРУКЦИЙ
 НА ТЕРРИТОРИИ ГОРОДСКОГО ОКРУГА «ГОРОД ЛЕСНОЙ» К ЧАСТИ № 2

№	Улица	№ дома	Тип рекламной конструкции	Вид рекламной конструкции и ее условное обозначение	Площадь информационных полей, кв.м	Технические характеристики рекламных конструкций		
						ширина, м	высота, м	Кол-во сторон, ед.
Перечень существующих мест размещения рекламных конструкций								
1	г. Лесной, ул. Ленина	№ 9	Информационная конструкция монтируемая и располагаемая на внешней стене здания	Перетяжка (конструкция в виде плоскостной рамы или короба с задней стенкой, установленная на плоскости глухих стен зданий, не имеющих оконных проемов и архитектурных деталей)	78,32	8,80	8,90	1
2	г. Лесной, ул. Ленина	№ 53	Информационная конструкция монтируемая и располагаемая на внешней стене здания	Перетяжка (конструкция в виде плоскостной рамы или короба с задней стенкой, установленная на плоскости глухих стен зданий, не имеющих оконных проемов и архитектурных деталей)	27,00	6,00	4,50	1
3	г. Лесной, ул. Ленина	№ 57	Информационная конструкция монтируемая и располагаемая на внешней стене здания	Перетяжка (конструкция в виде плоскостной рамы или короба с задней стенкой, установленная на плоскости глухих стен зданий, не имеющих оконных проемов и архитектурных деталей)	27,00	6,00	4,50	1
4	г. Лесной, ул. Ленина	№ 61	Информационная конструкция монтируемая и располагаемая на внешней стене здания	Перетяжка (конструкция в виде плоскостной рамы или короба с задней стенкой, установленная на плоскости глухих стен зданий, не имеющих оконных проемов и архитектурных деталей)	27,00	6,00	4,50	1
5	г. Лесной, ул. Ленина	№ 63	Информационная конструкция монтируемая и располагаемая на внешней стене здания	Перетяжка (конструкция в виде плоскостной рамы или короба с задней стенкой, установленная на плоскости глухих стен зданий, не имеющих оконных проемов и архитектурных деталей)	27,00	6,00	4,50	1
6	г. Лесной, ул. Фрунзе	№ 12	Информационная конструкция монтируемая и располагаемая на внешней стене здания	Перетяжка (конструкция в виде плоскостной рамы или короба с задней стенкой, установленная на плоскости глухих стен зданий, не имеющих оконных проемов и архитектурных деталей)	15,00	5,00	3,00	2
7	г. Лесной, ул. Строителей	№ 1	Информационная конструкция монтируемая и располагаемая на внешней стене здания	Перетяжка (конструкция в виде плоскостной рамы или короба с задней стенкой, установленная на плоскости стен зданий)	8,80	8,80	1,0	1
8	г. Лесной, ул. Ленина (у жилого дома № 92)/ ул. Мира		Информационная конструкция монтируемая и располагаемая на внешней стене строения	Перетяжка (конструкция в виде плоскостной рамы или короба с задней стенкой, установленная на плоскости глухих стен зданий, не имеющих оконных проемов и архитектурных деталей)	17,50	7,00	2,50	1
9	г. Лесной, ул. Ленина (у жилого дома № 92)/ ул. Мира		Информационная конструкция монтируемая и располагаемая на внешней стене строения	Перетяжка (конструкция в виде плоскостной рамы или короба с задней стенкой, установленная на плоскости глухих стен зданий, не имеющих оконных проемов и архитектурных деталей)	22,50	9,00	2,50	1
10	г. Лесной, ул. Ленина	№ 29	Информационная конструкция монтируемая и располагаемая на внешней стене здания	Щит	2,88	4,80	0,60	1
11	г. Лесной, ул. Ленина	№ 27	Информационная конструкция монтируемая и располагаемая на внешней стене здания	Щит	2,88	4,80	0,60	1
12	г. Лесной, ул. Ленина	у жилого дома № 88	Рекламная конструкция, монтируемая и располагаемая вне внешних стен, крышах и иных конструктивных элементах зданий, сооружений	Щит	36,00	12,00	3,00	1

(Продолжение на стр. 8).

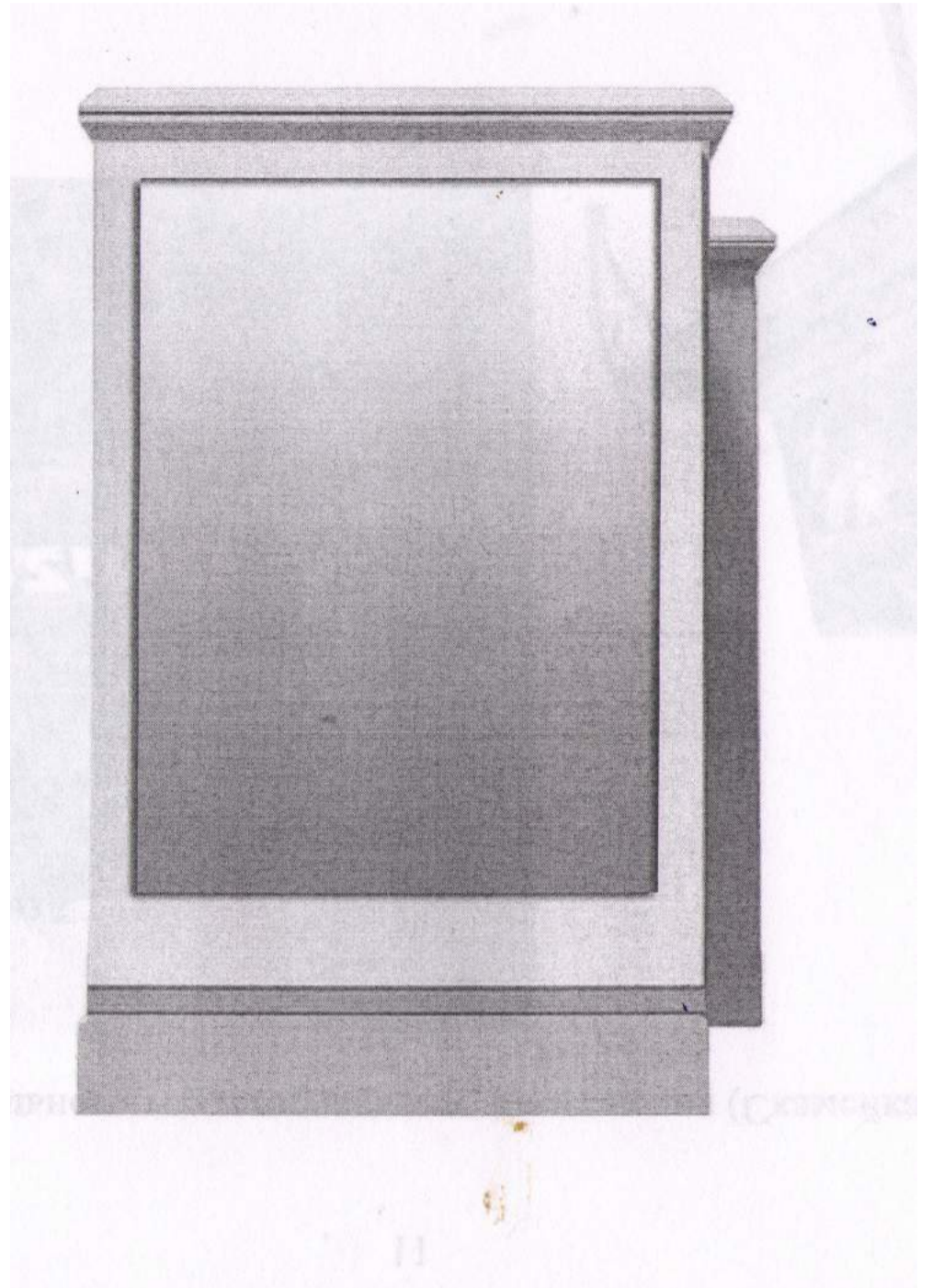
(Продолжение. Начало на стр. 5).

46	г. Лесной, ул. Ленина	у дома № 64	Информационная конструкция монтируемая и располагаемая на внешней стене здания	Перетяжка (конструкция в виде плоскостной рамы или короба с задней стенкой, установленная на плоскости стен зданий)	22,50	15,00	1,50	1
47	г. Лесной, ул. Кирова	дома № 20	Информационная конструкция монтируемая и располагаемая на внешней стене здания	Перетяжка (конструкция в виде плоскостной рамы или короба с задней стенкой, установленная на плоскости стен зданий)	30,00	15,00	2,00	1
48	г. Лесной, ул. Кирова	у дома № 22	Информационная конструкция монтируемая и располагаемая на внешней стене здания	Перетяжка (конструкция в виде плоскостной рамы или короба с задней стенкой, установленная на плоскости стен зданий)	18,3	9,15	2,00	1
49	г. Лесной, ул. Мира	у дома № 30	Информационная конструкция монтируемая и располагаемая на внешней стене здания	Перетяжка (конструкция в виде плоскостной рамы или короба с задней стенкой, установленная на плоскости глухих стен зданий, не имеющих оконных проемов и архитектурных деталей)	72,00	8,00	9,00	1
50	г. Лесной, ул. Мира	у дома № 30	Информационная конструкция монтируемая и располагаемая на внешней стене здания	Перетяжка (конструкция в виде плоскостной рамы или короба с задней стенкой, установленная на плоскости глухих стен зданий, не имеющих оконных проемов и архитектурных деталей)	36,00	8,00	4,5	1
51	г. Лесной, ул. Мира	у дома № 30	Информационная конструкция монтируемая и располагаемая на внешней стене здания	Перетяжка (конструкция в виде плоскостной рамы или короба с задней стенкой, установленная на плоскости глухих стен зданий, не имеющих оконных проемов и архитектурных деталей)	36,00	8,00	4,5	1
52	г. Лесной, ул. Мира	у дома № 22	Информационная конструкция монтируемая и располагаемая на внешней стене здания	Перетяжка (конструкция в виде плоскостной рамы или короба с задней стенкой, установленная на плоскости стен зданий)	6,00	2,00	3,00	1
53	г. Лесной, ул. Мира	у дома № 8	Информационная конструкция монтируемая и располагаемая на внешней стене здания	Перетяжка (конструкция в виде плоскостной рамы или короба с задней стенкой, установленная на плоскости стен зданий)	18,00	6,00	3,00	1
54	г. Лесной, ул. Ленина	у дома № 106В	Информационная конструкция монтируемая и располагаемая на внешней стене здания	Перетяжка (конструкция в виде плоскостной рамы или короба с задней стенкой, установленная на плоскости стен зданий)	4,00	2,00	2,00	1
55	г. Лесной, ул. Ленина	у дома № 94	Рекламная конструкция монтируемая и располагаемая вне внешних стенах, крышах и иных конструктивных элементах зданий, строений, сооружений	Иное техническое средство стабильного территориального размещения (Скамейка с рекламным модулем)	1,26	1,80	0,70	1
56	г. Лесной, ул. Кирова	у дома № 24	Рекламная конструкция монтируемая и располагаемая вне внешних стенах, крышах и иных конструктивных элементах зданий, строений, сооружений	Иное техническое средство стабильного территориального размещения (Скамейка с рекламным модулем)	1,26	1,80	0,70	1
57	г. Лесной, ул. Ленина	у дома № 84	Рекламная конструкция монтируемая и располагаемая вне внешних стенах, крышах и иных конструктивных элементах зданий, строений, сооружений	Иное техническое средство стабильного территориального размещения (Скамейка с рекламным модулем)	1,26	1,80	0,70	1

Приложение № 3 к схеме размещения рекламных конструкций к части № 2

ВИДЫ РЕКЛАМНЫХ КОНСТРУКЦИЙ

Перетяжка (конструкция в виде плоскостной рамы или короба с задней стенкой, установленная на плоскости глухих стен зданий, не имеющих оконных проемов и архитектурных деталей)

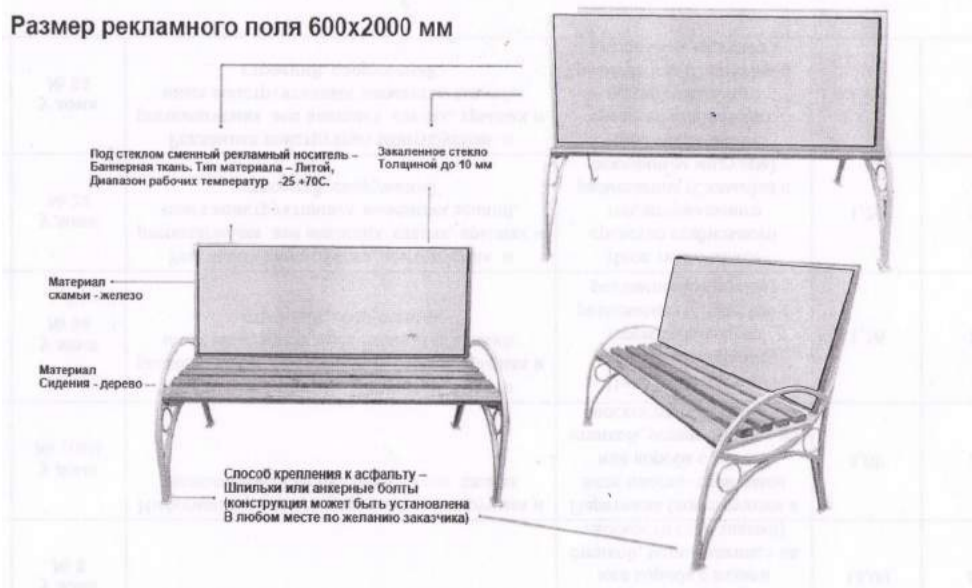


РЕКЛАМНАЯ КОНСТРУКЦИЯ СТАБИЛЬНОГО ТЕРРИТОРИАЛЬНОГО РАЗМЕЩЕНИЯ (СКАМЕЙКА С РЕКЛАМНЫМ МОДУЛЕМ)

Приложение № 2 к схеме размещения рекламных конструкций к части № 2

ЧЕРТЕЖ НЕСУЩЕЙ КОНСТРУКЦИИ И ФУНДАМЕНТА ТЕХНИЧЕСКОГО СРЕДСТВА СТАБИЛЬНОГО ТЕРРИТОРИАЛЬНОГО РАЗМЕЩЕНИЯ (СКАМЕЙКИ С РЕКЛАМНЫМ МОДУЛЕМ)

Размер рекламного поля 600x2000 мм



(Продолжение на стр. 10).

(Продолжение. Начало на стр. 5).

Схема размещения существующих и перспективных мест размещения рекламных конструкций на территории городского округа «Город Лесной» часть №1

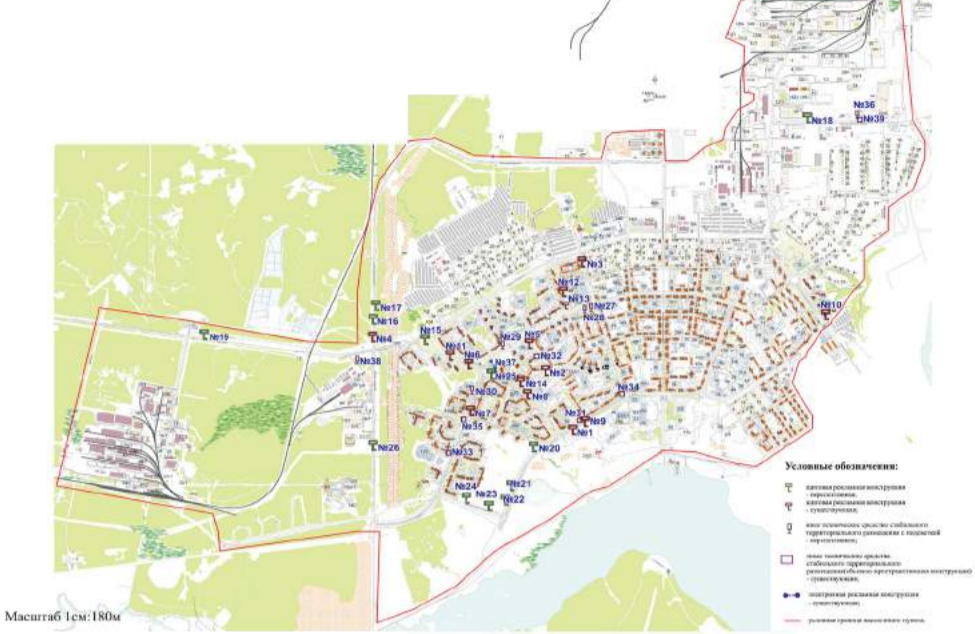
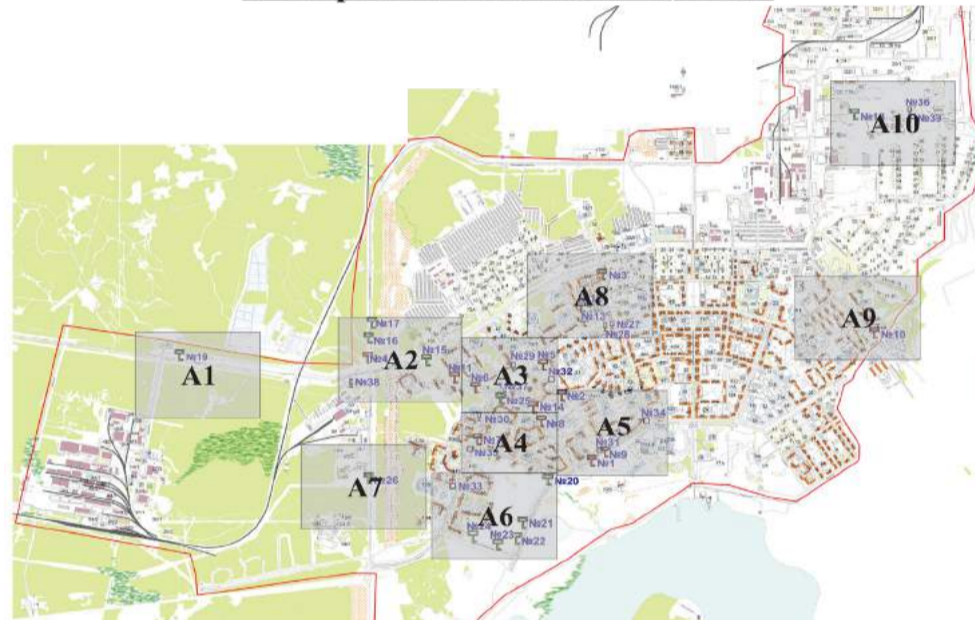


Схема размещения листов к части №1



Лист А3

Масштаб 1: 3000



Лист А4

Масштаб 1: 3000



(Продолжение на стр. 11).

(Продолжение. Начало на стр. 5).

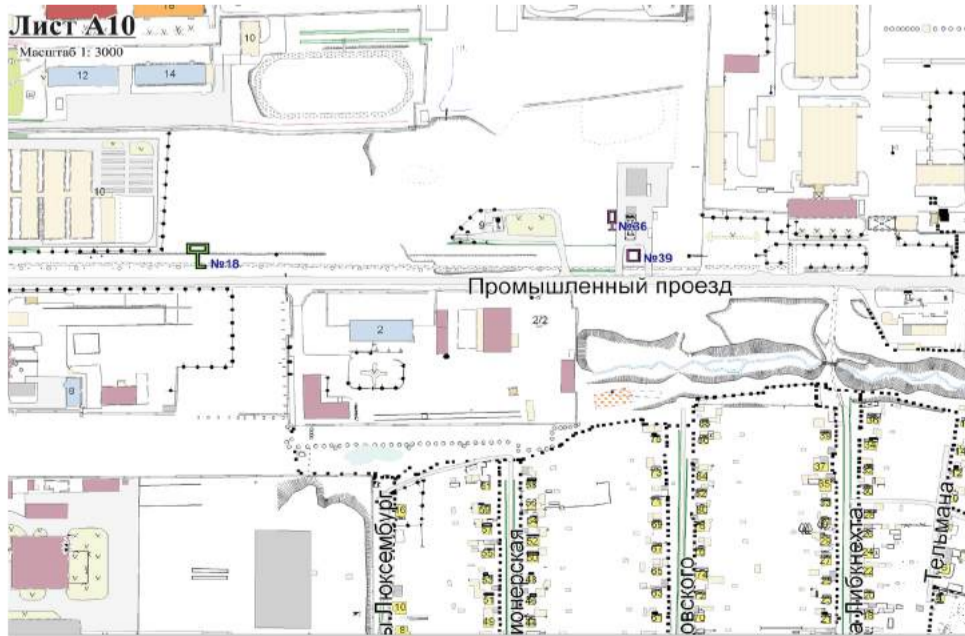


Схема размещения существующих и перспективных мест размещения рекламных конструкций на территории городского округа «Город Лесной» часть №2

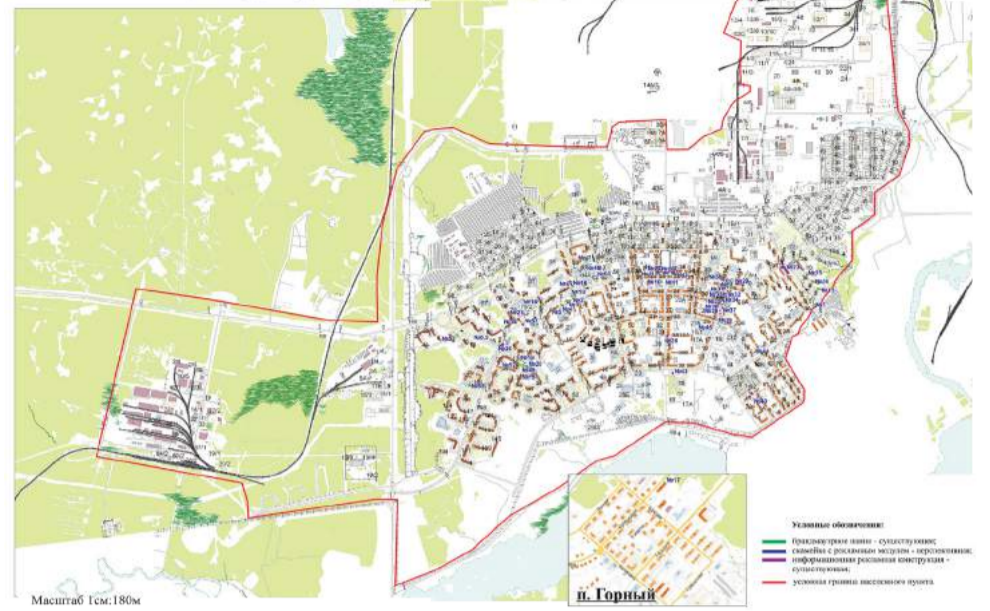
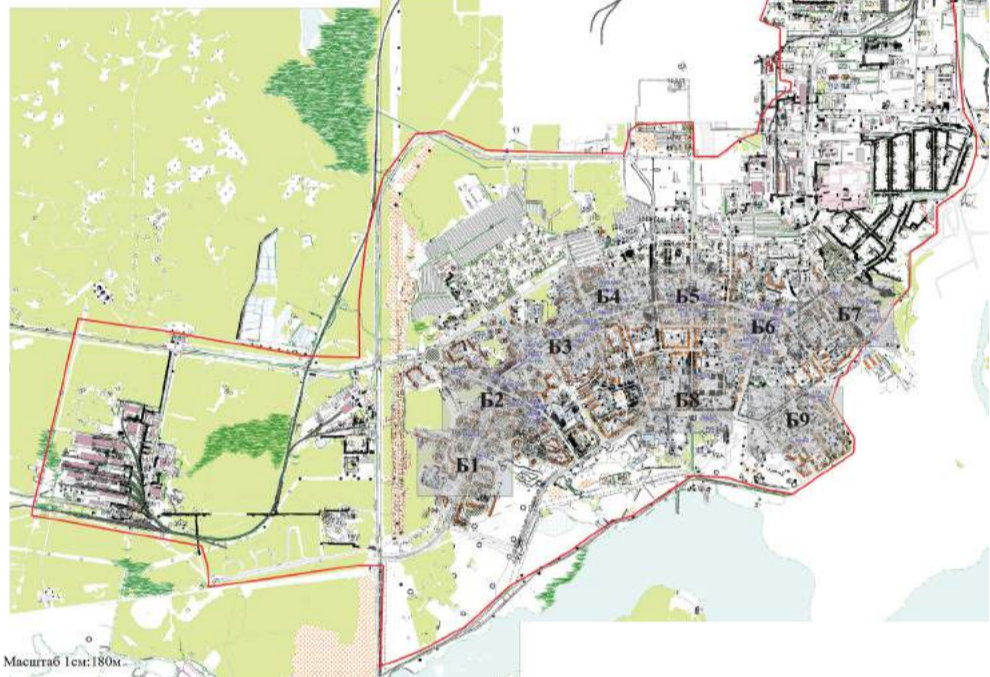


Схема размещения листов к части №2



(Окончание на стр. 12).

(Окончание. Начало на стр. 5).

Лист Б3

Масштаб 1:3000

**Лист Б4**

Масштаб 1:3000

**Лист Б5**

Масштаб 1:3000

**Лист Б6**

Масштаб 1:3000

**Лист Б7**

Масштаб 1:3000

**Лист Б8**

Масштаб 1:3000

**Лист Б9**

Масштаб 1:3000



**Постановление администрации городского округа «Город Лесной»
от 02.03.2016 г. № 301
О ПРИЗНАНИИ УТРАТИВШИМ СИЛУ ПОСТАНОВЛЕНИЯ ГЛАВЫ
АДМИНИСТРАЦИИ ГОРОДСКОГО ОКРУГА
«ГОРОД ЛЕСНОЙ» ОТ 13.08.2013 № 1393 «ОБ УТВЕРЖДЕНИИ
АДМИНИСТРАТИВНОГО РЕГЛАМЕНТА
ИСПОЛНЕНИЯ МУНИЦИПАЛЬНОЙ ФУНКЦИИ ПО ПРОВЕДЕНИЮ ПРОВЕРЕК ПРИ
ОСУЩЕСТВЛЕНИИ МУНИЦИПАЛЬНОГО ЖИЛИЩНОГО
КОНТРОЛЯ НА ТЕРРИТОРИИ
ГОРОДСКОГО ОКРУГА «ГОРОД ЛЕСНОЙ»**

Для упорядочения мероприятий по разработке и утверждению административных регламентов осуществления муниципальной функции,
ПОСТАНОВЛЯЮ:

1. Признать утратившим силу постановление главы администрации городского округа «Город Лесной» от 13.08.2013 № 1393 «Об утверждении административного регламента исполнения муниципальной функции по проведению проверок при осуществлении муниципальной жилищного контроля на территории городского округа «Город Лесной»
2. Опубликовать настоящее постановление в печатном средстве массовой информации «Вестник – официальный» и разместить на официальном сайте администрации городского округа «Город Лесной» в сети «Интернет».

Ю.В.ИВАНОВ,
первый заместитель главы администрации городского округа «Город Лесной».

Постановление администрации городского округа «Город Лесной» от 03.03.2016 г. № 309

О ВНЕСЕНИИ ИЗМЕНЕНИЙ В МУНИЦИПАЛЬНУЮ ПРОГРАММУ «ОБЕСПЕЧЕНИЕ ОБЩЕСТВЕННОЙ БЕЗОПАСНОСТИ НА ТЕРРИТОРИИ ГОРОДСКОГО ОКРУГА «ГОРОД ЛЕСНОЙ» ДО 2017 ГОДА»

В соответствии с Федеральным Законом от 06.10.2003 № 131-ФЗ «Об общих принципах организации местного самоуправления в Российской Федерации» с изменениями, внесенными Федеральным Законом от 31.12.2005 № 199-ФЗ, постановлением администрации городского округа «Город Лесной» от 20.05.2014 № 918 (с изменениями от 16.07.2015 № 1407, от 26.02.2015 № 317) «Об утверждении Порядка формирования и реализации муниципальных программ городского округа «Город Лесной», решением Думы городского округа «Город Лесной» от 16.12.2015 № 415 (с изменениями от 03.02.2016 № 427) «О бюджете городского округа «Город Лесной» на 2016 год», с целью внесения изменений в паспорт и уточнения объема финансирования муниципальной программы «Обеспечение общественной безопасности на территории городского округа «Город Лесной» до 2017 года», руководствуясь Уставом городского округа «Город Лесной», ПОСТАНОВЛЯЮ:

- 1. Внести следующие изменения в постановление администрации городского округа «Город Лесной» от 01.10.2014 № 1942 «Об утверждении муниципальной программы «Обеспечение общественной безопасности на территории городского округа «Город Лесной» до 2017 года» (с изменениями от 11.03.2015 № 410, от 13.04.2015 № 718, от 21.05.2015 № 1048, от 15.06.2015 № 1203, от 03.07.2015 № 1341, от 17.09.2015 № 1842, от 09.11.2015 № 2073, от 07.12.2015 № 2224, от 25.12.2015 № 2343) (далее – Программа):
1.1. В наименовании Программы слова «до 2017 года» заменить словами «до 2018 года».
1.2. Изложить Программу в новой редакции (прилагается).
2. Приостановить с 01.01.2016 по 31.12.2016 в полном объеме действие мероприятия № 2 подпрограммы № 1 (объект № 2 приложения № 3 к Программе), мероприятия № 20, 22, 23, 24 подпрограммы № 2, мероприятия № 30, 31, 32 подпрограммы № 3, мероприятия № 34, 37 подпрограммы № 4 приложения № 2 к Программе.
3. Настоящее постановление опубликовать в печатном средстве массовой информации «Вестник - официальный» и разместить на официальном сайте администрации в сети Интернет.
4. Контроль исполнения постановления возложить на заместителя главы администрации городского округа «Город Лесной» по режиму и безопасности Е.С. Кынкурогова.

Ю.В.ИВАНОВ, первый заместитель главы администрации городского округа «Город Лесной».

Приложение № 1 к постановлению администрации городского округа «Город Лесной» от 03.03.2016 № 309

МУНИЦИПАЛЬНАЯ ПРОГРАММА «ОБЕСПЕЧЕНИЕ ОБЩЕСТВЕННОЙ БЕЗОПАСНОСТИ НА ТЕРРИТОРИИ ГОРОДСКОГО ОКРУГА «ГОРОД ЛЕСНОЙ» ДО 2018 ГОДА»

г. Лесной 2016 год

ПАСПОРТ ПРОГРАММЫ «ОБЕСПЕЧЕНИЕ ОБЩЕСТВЕННОЙ БЕЗОПАСНОСТИ НА ТЕРРИТОРИИ ГОРОДСКОГО ОКРУГА «ГОРОД ЛЕСНОЙ» ДО 2018 ГОДА»

Table with 3 columns: Index, Description, and Content. Contains program objectives, implementation methods, and financial details.

Table with 3 columns: Index, Description, and Content. Contains key performance indicators for the municipal program.

Раздел 1. ХАРАКТЕРИСТИКА И АНАЛИЗ ТЕКУЩЕГО СОСТОЯНИЯ ОБЕСПЕЧЕНИЯ ОБЩЕСТВЕННОЙ БЕЗОПАСНОСТИ НА ТЕРРИТОРИИ ГОРОДСКОГО ОКРУГА «ГОРОД ЛЕСНОЙ»

Безопасность населения (общественная безопасность) определяется как состояние защищенности жизненно важных интересов личности, общества и государства от общественно опасных деяний и негативного воздействия чрезвычайных обстоятельств, вызванных криминальной ситуацией на территории городского округа «Город Лесной», а также чрезвычайных ситуаций, вызванных стихийными бедствиями, катастрофами, авариями, пожарами, эпидемиями и иными чрезвычайными событиями.
Безопасность достигается проведением единой муниципальной политики в области обеспечения безопасности, системной мер экономического, политического, организационного и иного характера, адекватных угрозам жизненно важным интересам личности, общества и государства.
В соответствии со статьей 16 Федерального закона от 6 октября 2003 г. № 131-ФЗ «Об общих принципах организации местного самоуправления в Российской Федерации» к вопросам местного значения городского округа, в том числе относятся:
- участие в профилактике терроризма и экстремизма, а также в минимизации (или) ликвидации последствий проявлений терроризма и экстремизма в границах городского округа;
- разработка и осуществление мер, направленных на укрепление межнационального и межконфессионального согласия, поддержку и развитие языков и культур народов Российской Федерации, проживающих на территории городского округа, реализацию прав национальных меньшинств, обеспечение социальной и культурной адаптации мигрантов, профилактику межнациональных (межэтнических) конфликтов;
- участие в предупреждении и ликвидации последствий чрезвычайных ситуаций в границах городского округа;
- предоставление помещения для работы на обслуживаемом административном участке городского округа сотруднику, замещающему должность участкового уполномоченного полиции;
- обеспечение первичных мер пожарной безопасности в границах городского округа;
- организация и осуществление мероприятий по территориальной обороне и гражданской обороне, защите населения и территории городского округа от чрезвычайных ситуаций природного и техногенного характера, включая поддержку в состоянии постоянной готовности к использованию систем оповещения населения об опасности, объектов гражданской обороны, создание и содержание в целях гражданской обороны запасов материально-технических, продовольственных, медицинских и иных средств;
- создание, содержание и организация деятельности аварийно-спасательных служб (или) аварийно-спасательных формирований на территории городского округа;
- организация и осуществление мероприятий по мобилизационной подготовке муниципальных предприятий и учреждений, находящихся на территории городского округа;
- осуществление мероприятий по обеспечению безопасности людей на водных объектах, охране их жизни и здоровья;
- создание условий для деятельности добровольных формирований населения по охране общественного порядка;
- осуществление муниципального лесного контроля.
Решение вышеуказанных задач будет осуществляться в рамках четырех подпрограмм муниципальной программы «Обеспечение общественной безопасности на территории городского округа «Город Лесной» до 2018 года»:
Подпрограмма 1. «Профилактика правонарушений на территории городского округа «Город Лесной» до 2018 года».
Подпрограмма 2. «Гражданская защита населения и территории городского округа «Город Лесной» от чрезвычайных ситуаций природного и техногенного характера».
Подпрограмма 3. «Обеспечение первичных мер пожарной безопасности в границах городского округа «Город Лесной» до 2018 года».
Подпрограмма 4. «Организация использования и охрана городских лесов до 2018 года».
ПОДПРОГРАММА 1. «ПРОФИЛАКТИКА ПРАВОНАРУШЕНИЙ НА ТЕРРИТОРИИ ГОРОДСКОГО ОКРУГА «ГОРОД ЛЕСНОЙ» ДО 2018 ГОДА»
Состояние правопорядка, профилактика правонарушений
Вопрос профилактики правонарушений является одним из приоритетных направлений государственной политики. Результатом комплексной деятельности всех субъектов профилактики правонарушений должно стать снижение уровня преступности на территории городского округа «Город Лесной».
Стратегической целью государственной политики в сфере профилактики правонарушений на территории Свердловской области является повышение уровня безопасности граждан, укрепление законности и правопорядка путем оптимизации взаимодействия всех субъектов профилактики правонарушений областного и муниципального уровня, правоохранительных органов, общественных организаций и граждан.
Совместная работа всех субъектов профилактики позволила сохранить контроль над криминальной ситуацией на территории городского округа «Город Лесной» и обеспечить безопасность граждан на должном уровне.
Состояние преступности и криминальная обстановка на территории городского округа «Город Лесной» складывается следующим образом (в сравнении с аналогичным периодом прошлого года):

(Продолжение на стр. 14).

(Продолжение. Начало на стр. 13).

Уборка захламленности (неликвидной древесины и дров), в том числе валежа, проводится, как правило, одновременно с другими лесохозяйственными мероприятиями...

В первую очередь уборка захламленности производится в особо охраняемых участках, рекреационных зонах, лесопарках, лесах, выполняющих санитарно-гигиенические и оздоровительные функции...

Реализация противопожарных мероприятий позволит сохранить городские леса в их естественном природном виде.

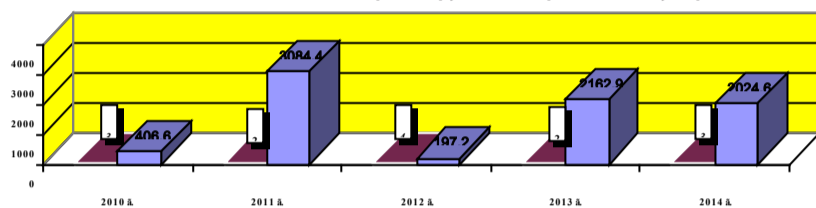
Подпрограмма 4. «Организация использования и охрана городских лесов до 2018 года»

Лес – важнейший компонент биосферы, выполняющий защитные, санитарно-гигиенические и рекреационные функции. Городские леса являются резервуаром чистого воздуха, защищают город от неблагоприятных природных (климатических) факторов...

Рекреационная деятельность на территории лесов входит в сложную систему взаимоотношений общества и природы, является составной частью охраны природы и сегодня рассматривается как новый вид использования лесных ресурсов...

Большую роль в сохранении городских лесов имеет соблюдение всеми физическими и юридическими лицами порядка лесопользования, а также выполнения ими иных требований, норм, правил, установленных законодательством Российской Федерации.

Сведения о количестве правонарушений и причиненном ущербе



Сегодня полномочия органов местного самоуправления по использованию и охране городских лесов определены Федеральным законом от 06.10.2003 № 131-ФЗ «Об общих принципах организации местного самоуправления в Российской Федерации»...

Данная Программа направлена на реализацию положений статьи 9 Конституции Российской Федерации: «Земля и другие природные ресурсы используются и охраняются в Российской Федерации как основа жизни и деятельности народов, проживающих на соответствующей территории»...

Выполнение мероприятий Программы позволит обеспечить эффективное использование и охрану городских лесов, в том числе реализовать комплекс мер, направленных на использование городских лесов с целью обустройства мест отдыха населения, строительства объектов социально-культурного назначения...

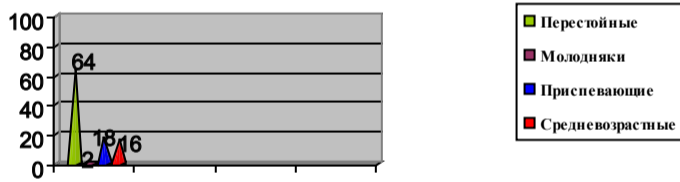
На 1 января 2016 года общая площадь городских лесов составляет 6 696,0 гектаров. Анализ площадей, занятых городскими лесами, по данным лесоустройства 2009 года (6 696, 0 гектаров), по категориям земель свидетельствует о том, что на долю земель, покрытых лесами, приходится 91% всей территории.

В городских лесах наблюдается преобладание мягколиственных насаждений (береза, осина), они занимают 60% покрытых лесной растительностью земель. Остальная площадь приходится на древесной хвойных пород. Существующая в настоящее время возрастная структура насаждений характеризуется преобладанием (все виды и породы) спелых и перестойных – от 101 до 120 лет (64%).

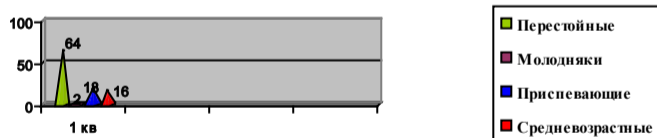
При достижении возраста спелости и перестойности насаждения вступают в заключительную стадию своего развития, снижается их защитная роль, они более подвержены воздействию таких неблагоприятных факторов, как насекомые, болезни, ветровал, антропогенные нагрузки и т.д.

В таких лесах лесохозяйственные мероприятия ориентированы на омоложение насаждений путем проведения рубок ухода, посадкой лесных культур, содействием естественному возобновлению.

Возрастная структура основных лесобразующих пород городского округа «Город Лесной»



Возрастная структура основных лесобразующих пород городского округа "Город Лесной"



Городские леса постоянно находятся под воздействием целого ряда отрицательных факторов, вызывающих ухудшение их состояния.

Под воздействием отрицательных факторов лесная среда испытывает чрезмерные нагрузки, что в конечном итоге приводит к ухудшению санитарного состояния насаждений, повышению пожарной опасности, сокращению лесопроизводящих площадей, ухудшению лесорастительных условий, снижению производительности лесных земель, обеднению качественного состава лесов.

Уборка сухостоя

Уборка сухостоя в лесах лесничества должна производиться ежегодно по мере его появления. На территории лесничества сухостой присутствует на площади 250,0 га, который должен быть ликвидирован при рубках ухода и санитарных рубках.

В целях обеспечения реализации предусмотренных законодательством Российской Федерации полномочий городского округа «Город Лесной» в сфере:

- обеспечения рационального, непрерывного и неистощительного использования лесов;
- организации охраны, защиты и воспроизводства лесов;
- сохранения биологического разнообразия полезных функций лесов;
- удовлетворения потребностей общества в лесах и лесных ресурсах на основе многоцелевого использования лесов в интересах Российской Федерации, Свердловской области и городского округа «Город Лесной»...

Предметом деятельности Учреждения является:

- организация рационального, непрерывного и неистощительного использования лесов, расположенных на территории городского округа «Город Лесной»;
- обеспечение воспроизводства лесов, улучшения их породного состава и качества, повышение продуктивности лесов;
- производство семян лесных древесных и кустарниковых пород;
- сохранение и усиление средообразующих, защитных, водоохраных, оздоровительных, санитарно-гигиенических и иных полезных функций лесов;
- сохранение биологического разнообразия и объектов историко-культурного и природного наследия на лесных землях;

- обеспечение в пределах своей компетенции, соблюдения всеми физическими и юридическими лицами порядка лесопользования, а также выполнения ими иных требований, норм, правил, установленных законодательством Российской Федерации;

- охрана и защита лесов, а также охрана объектов животного мира и среды их обитания на территории городского округа «Город Лесной» совместно с другими специально уполномоченными органами по охране, контролю и регулированию использования объектов животного мира и среды их обитания.

Для осуществления поставленных перед МКУ «Лесничество городского округа «Город Лесной» задач необходимо постоянно производить мероприятия по техническому дооснащению и обновлению техники, в связи со значительным износом по транспортным средствам, дополнительному оборудованию.

На сегодняшний день имеется острая необходимость в приобретении:
- дополнительного служебного автомобиля, так как приобретенный в 2010 году автомобиль УАЗ-3909 (выпуска 2010 года) имеет пробег более 100 тысяч километров. С начала 2014 года автомобиль часто выходит из строя, на устранение поломки уходит время, в течение которого необходимо проводить лесоустроительные работы, осуществлять патрулирование, тушение лесных пожаров;

- для осуществления патрулирования городских лесов в зимний период времени, в целях выявления случаев браконьерства и задержания нарушителей необходимо приобретение снегохода;
- для проведения работ по уходу за лесом необходимо приобретение кусторезов.

Раздел 2. ЦЕЛИ И ЗАДАЧИ МУНИЦИПАЛЬНОЙ ПРОГРАММЫ, ЦЕЛЕВЫЕ ПОКАЗАТЕЛИ РЕАЛИЗАЦИИ ПРОГРАММЫ «ОБЕСПЕЧЕНИЕ ОБЩЕСТВЕННОЙ БЕЗОПАСНОСТИ НА ТЕРРИТОРИИ ГОРОДСКОГО ОКРУГА «ГОРОД ЛЕСНОЙ» ДО 2018 ГОДА»

Цели, задачи муниципальной программы приведены в приложении № 1 к муниципальной программе.

Для оценки уровня достижения поставленных целей, выполнения задач и мероприятий Программы установлены целевые показатели, которые приведены в пункте 6 Паспорта муниципальной программы. Значения целевых показателей приведены в приложении № 1 к настоящей муниципальной программе.

Методика расчета целевых показателей приведена в приложении к Приложению № 1 к Программе.

Раздел 3. ПЛАН МЕРОПРИЯТИЙ ПО ВЫПОЛНЕНИЮ МУНИЦИПАЛЬНОЙ ПРОГРАММЫ «ОБЕСПЕЧЕНИЕ ОБЩЕСТВЕННОЙ БЕЗОПАСНОСТИ НА ТЕРРИТОРИИ ГОРОДСКОГО ОКРУГА «ГОРОД ЛЕСНОЙ» ДО 2018 ГОДА»

Ввиду наличия в муниципальной программе четырех подпрограмм, для достижения целей муниципальной программы и выполнения поставленных задач в рамках каждой подпрограммы разработаны планы мероприятий, обобщенная информация о которых приведена в приложениях № 2 и № 3 к настоящей муниципальной программе.

Список используемых сокращений

- 1. АППГ – аналогичный период прошлого года.
2. ВОСВОД – Всероссийское общество спасания на водах, Свердловская региональная организация общероссийской общественной организации.
3. ДДС – дежурно-диспетчерская служба.
4. ДТП – дорожно-транспортное происшествие.
5. ЕДДС – единая дежурно-диспетчерская служба МКУ «Аварийно-спасательная служба городского округа «Город Лесной».
6. ИАО – информационно-аналитический отдел администрации городского округа «Город Лесной».
7. МБУ «РКЦ» – муниципальное бюджетное учреждение «Расчетно-кассовый центр».
8. МКУ «АСС» – муниципальное казенное учреждение «Аварийно-спасательная служба городского округа «Город Лесной».
9. МКУ «УГХ» – муниципальное казенное учреждение «Управление городского хозяйства».
10. МКУ «УКС» – муниципальное казенное учреждение «Управление капитального строительства».
11. МУП «СП «Солнышко» – муниципальное бюджетное учреждение «Санаторий-профилакторий «Солнышко».
12. НОН – незаконный оборот наркотиков.
13. ОО «ДНД» – общественная организация «Добровольная народная дружина городского округа «Город Лесной».
14. ОЗНИОб – отдел защиты населения и общественной безопасности администрации городского округа «Город Лесной».
15. ОМВД – отдел Министерства внутренних дел Российской Федерации по городскому округу «Город Лесной».
16. ОФКСИМП – отдел физической культуры, спорта и молодежной политики администрации городского округа «Город Лесной».
17. ПСР – поисково-спасательные работы.
18. СМИ – средства массовой информации.
19. ТКДНиЗП – территориальная комиссия по делам несовершеннолетних и защите их прав.
20. УИИ – филиал по городскому округу «Город Лесной» Федерального казенного учреждения Уголовно-исполнительная инспекция Главного управления Федеральной службы исполнения наказаний России по Свердловской области.
21. УМЦ ГУ МЧС – учебно-методический центр Главного управления МЧС России.
22. УСП – территориальный отраслевой исполнительный орган государственной власти Свердловской области Управление социальной политики Министерства социальной политики Свердловской области по городу Лесному.
23. ФГУКУ «СУ ФПС № 6 МЧС России» – Федеральное государственное казенное учреждение «Специальное управление ФПС № 6 МЧС России».
24. ЧС – чрезвычайная ситуация.

Приложение № 1 к муниципальной программе «Обеспечение общественной безопасности на территории городского округа «Город Лесной» до 2018 года»

Table with columns: Цели, задачи и целевые показатели реализации муниципальной программы; № строки; Наименование цели (целей) и задач, целевых показателей; Единица измерения; Значение целевого показателя реализации муниципальной программы (2015, 2016, 2017, 2018 год); Источник значений показателей.

(Продолжение на стр. 17).

(Продолжение. Начало на стр. 13).

Table with columns for task/indicator number, indicator name, unit, and numerical values. Includes tasks 5, 6, 7, 8, 9, 10, 11, 12, 13, 14, 15, 16, 17, 18, 19, 20, 21, 22, 23, 24, 25, 26, 27, 28, 29, 30, 31, 32, 33, 34, 35, 36.

Table with 7 columns: indicator name, unit, and numerical values. Target 18: 'Целевой показатель 18. Уровень выполнения значений целевых показателей муниципальной программы...'.

Приложение к Приложению № 1 к муниципальной программе «Обеспечение общественной безопасности на территории городского округа «Город Лесной» до 2018 года»

МЕТОДИКА РАСЧЕТА ЗНАЧЕНИЙ ЦЕЛЕВЫХ ПОКАЗАТЕЛЕЙ В РАМКАХ МУНИЦИПАЛЬНОЙ ПРОГРАММЫ «ОБЕСПЕЧЕНИЕ ОБЩЕСТВЕННОЙ БЕЗОПАСНОСТИ НА ТЕРРИТОРИИ ГОРОДСКОГО ОКРУГА «ГОРОД ЛЕСНОЙ» ДО 2018 ГОДА»

1. Доля народных дружинников, принятых в народную дружину, созданную в городском округе «Город Лесной», к общему количеству народных дружинников городского округа «Город Лесной»...

P=Ч/Кх100

где:

Ч - количество народных дружинников городского округа «Город Лесной»; источником информации о значении указанного показателя являются данные, предоставляемые ОО «ДНД городского округа «Город Лесной»;

К - количество народных дружинников городского округа «Город Лесной», предусмотренных в Плане; источником информации о значении указанного показателя являются данные, указанные в Плане.

2. Доля мероприятий, направленных на противодействие экстремизму, укрепление толерантности, к общему количеству мероприятий профилактической направленности, проведенных в общеобразовательных учреждениях городского округа «Город Лесной»...

P=Ч/Кх100

где:

Ч - количество мероприятий, направленных на противодействие экстремизму, укрепление толерантности; источником информации о значении указанного показателя являются данные, предоставляемые МКУ «Управление образования»;

К - общее количество мероприятий профилактической направленности, проведенных в общеобразовательных учреждениях городского округа «Город Лесной»; источником информации о значении указанного показателя являются данные, предоставляемые МКУ «Управление образования».

3. Доля общеобразовательных учреждений, учреждений дополнительного образования, готовых к новому учебному году в городском округе «Город Лесной», к общему количеству общеобразовательных учреждений, учреждений дополнительного образования городского округа «Город Лесной»...

P=Ч/Кх100

где:

Ч - количество общеобразовательных учреждений, учреждений дополнительного образования городского округа «Город Лесной», готовых к новому учебному году; источником информации о значении показателя является постановление администрации «О готовности муниципальных образовательных учреждений к новому учебному году»...

К - общее количество общеобразовательных учреждений, учреждений дополнительного образования городского округа «Город Лесной»; источником информации о значении указанного показателя являются данные, предоставляемые МКУ «Управление образования».

4. Доля участников социально-психологического тестирования в общеобразовательных учреждениях городского округа «Город Лесной» к общему количеству учащихся общеобразовательных учреждений городского округа «Город Лесной»...

P=Ч/Кх100

где:

Ч - количество учащихся образовательных учреждений городского округа «Город Лесной», прошедших социально-психологическое тестирование; источником информации о значении указанного показателя являются данные, предоставляемые МКУ «Управление образования»;

К - общее количество учащихся общеобразовательных учреждений городского округа «Город Лесной»; источником информации о значении указанного показателя являются данные, предоставляемые МКУ «Управление образования».

5. Готовность к реагированию сил и средств поисково-спасательного отряда МКУ «АСС» на чрезвычайные ситуации или на угрозу возникновения чрезвычайных ситуаций (целевой показатель № 9 приложения № 1 к Программе).

Готовность определяется наличием свидетельства на право ведения аварийно-спасательных работ, которое выдается сроком на 3 года. Поисково-спасательный отряд МКУ «АСС» аттестован на право ведения аварийно-спасательных работ в чрезвычайных ситуациях, а именно: поисково-спасательные работы (оказание первой помощи пострадавшим, ликвидация (локализация) чрезвычайных ситуаций на автомобильном транспорте, поиск и спасение пострадавших, терпящих бедствие на суше и в внутренних акваториях)...

6. Готовность ЛСО ГО и ЧС (локальной системы оповещения) городского округа «Город Лесной» к информированию населения при угрозе возникновения чрезвычайных ситуаций и при возникновении чрезвычайных ситуаций (целевой показатель № 10 приложения № 1 к Программе).

Источником информации о значении показателя является акт ежемесячной проверки ЛСО ГО и ЧС (локальной системы связи) на базе комплекса технических средств П-166 и П-164А, предоставляемых ФГУП «Комбинат «Электрохимприбор».

Приложение № 2 к муниципальной программе «Обеспечение общественной безопасности на территории городского округа «Город Лесной» до 2018 года»

ПЛАН МЕРОПРИЯТИЙ ПО ВЫПОЛНЕНИЮ МУНИЦИПАЛЬНОЙ ПРОГРАММЫ «ОБЕСПЕЧЕНИЕ ОБЩЕСТВЕННОЙ БЕЗОПАСНОСТИ НА ТЕРРИТОРИИ ГОРОДСКОГО ОКРУГА «ГОРОД ЛЕСНОЙ» ДО 2018 ГОДА»

Table with 7 columns: line number, activity name, total cost, and costs for years 2015-2018. Includes activities like 'ВСЕГО ПО ПРОГРАММЕ', 'местный бюджет', 'областной бюджет', 'федеральный бюджет', 'внебюджетные источники', 'Капитальные вложения', 'научно-исследовательские и опытно-конструкторские работы'.

(Продолжение на стр. 18).

(Окончание. Начало на стр. 21).

Показатель	Сумма, тыс. руб.	Примечание
План на 2016 год, первоначальный		
Изменение плана (+ увеличение, - уменьшение)		
План на 2016 год, уточненный		
Профинансировано в отчетный период		
Кассовое исполнение в отчетный период		при невыполнении плана более чем на 5%, указать причины*

*Только в годовом отчете

Первый заместитель главы администрации
 городского округа «Город Лесной» _____
 (подпись) (расшифровка подписи)

Исполнитель _____ Дата _____
 (подпись) (расшифровка подписи)

Постановление администрации городского округа «Город Лесной» от 04.03.2016 г. № 314 О ВНЕСЕНИИ ИЗМЕНЕНИЙ В ПОСТАНОВЛЕНИЕ АДМИНИСТРАЦИИ ГОРОДСКОГО ОКРУГА «ГОРОД ЛЕСНОЙ» ОТ 01.07.2015 № 1317 «ОБ УТВЕРЖДЕНИИ ПОЛОЖЕНИЯ ОБ ОЦЕНКЕ ВЫПОЛНЕНИЯ ЦЕЛЕВЫХ ПОКАЗАТЕЛЕЙ ЭФФЕКТИВНОСТИ ДЕЯТЕЛЬНОСТИ МУНИЦИПАЛЬНЫХ УЧРЕЖДЕНИЙ, ПОДВЕДОМСТВЕННЫХ АДМИНИСТРАЦИИ ГОРОДСКОГО ОКРУГА «ГОРОД ЛЕСНОЙ», И ИХ РУКОВОДИТЕЛЕЙ»

В соответствии с распоряжением Правительства Российской Федерации от 26.11.2012 № 2190-р «Об утверждении Программы поэтапного совершенствования системы оплаты труда в государственных (муниципальных) учреждениях на 2012-2018 годы», в целях повышения эффективности деятельности муниципальных учреждений, подведомственных администрации городского округа «Город Лесной»,
ПОСТАНОВЛЯЮ:

- Внести изменения в постановление администрации городского округа «Город Лесной» от 01.07.2015 № 1317 «Об утверждении Положения об оценке выполнения целевых показателей эффективности деятельности муниципальных учреждений, подведомственных администрации городского округа «Город Лесной», и их руководителей» (далее – постановление):
 - Пункт 4.1 постановления изложить в следующей редакции: «4.1. Первого заместителя главы администрации городского округа «Город Лесной» Ю.В. Иванова в отношении следующих муниципальных учреждений:
 - муниципальное казенное учреждение «Управление капитального строительства»;
 - муниципальное казенное учреждение «Лесничество городского округа «Город Лесной»;
 - муниципальное казенное учреждение «Управление городского хозяйства»;
 - муниципальное казенное учреждение «Имущественное казначейство»;
 - муниципальное бюджетное учреждение «Расчетно-кассовый центр»..
 - Пункт 4.4 постановления изложить в следующей редакции: «4.4. Заместителя главы администрации городского округа «Город Лесной» по вопросам образования, культуры и спорта С.А. Ряскова в отношении следующих муниципальных учреждений:
 - муниципальное бюджетное учреждение «Санаторий-профилакторий «Солнышко»;
 - муниципальное бюджетное учреждение «Физкультурно-спортивный центр «Факел»;
 - муниципальное бюджетное учреждение дополнительного образования «Специализированная детско-юношеская спортивная школа олимпийского резерва «Факел»;
 - муниципальное бюджетное учреждение дополнительного образования «Детско-юношеская спортивная школа единоборств».
- Приложение к приложению № 2 постановления изложить в новой редакции (прилагается).
- Постановление опубликовать в печатном средстве массовой информации «Вестник – официальный».
 - Первого заместителя главы администрации городского округа «Город Лесной» Ю.В. Иванова в отношении следующих муниципальных учреждений:
 - муниципальное казенное учреждение «Управление капитального строительства»;
 - муниципальное казенное учреждение «Лесничество городского округа «Город Лесной»;
 - муниципальное казенное учреждение «Управление городского хозяйства»;
 - муниципальное казенное учреждение «Имущественное казначейство»;
 - муниципальное бюджетное учреждение «Расчетно-кассовый центр».
 - Заместителя главы администрации городского округа «Город Лесной» по режиму и безопасности Е.С. Кынкурогова в отношении муниципального казенного учреждения «Аварийно-спасательная служба городского округа «Город Лесной».
 - Заместителя главы администрации городского округа «Город Лесной» по правовым и организационным вопросам В.В. Русакова в отношении муниципального казенного учреждения «Обеспечение органов местного самоуправления городского округа «Город Лесной».
 - Заместителя главы администрации городского округа «Город Лесной» по вопросам образования, культуры и спорта С.А. Ряскова в отношении следующих муниципальных учреждений:
 - муниципальное бюджетное учреждение «Санаторий-профилакторий «Солнышко»;
 - муниципальное бюджетное учреждение «Физкультурно-спортивный центр «Факел»;
 - муниципальное бюджетное учреждение дополнительного образования «Специализированная детско-юношеская спортивная школа олимпийского резерва «Факел»;
 - муниципальное бюджетное учреждение дополнительного образования «Детско-юношеская спортивная школа единоборств».
 - муниципальное бюджетное учреждение дополнительного образования «Детско-юношеская спортивная школа».

Ю.В.ИВАНОВ,
 первый заместитель главы администрации городского округа «Город Лесной».

Приложение к постановлению администрации городского округа «Город Лесной» от 04.03.2016 № 314

СОСТАВ КОМИССИИ ПО ОЦЕНКЕ ВЫПОЛНЕНИЯ ЦЕЛЕВЫХ ПОКАЗАТЕЛЕЙ ЭФФЕКТИВНОСТИ ДЕЯТЕЛЬНОСТИ МУНИЦИПАЛЬНЫХ УЧРЕЖДЕНИЙ

Председатель комиссии:	
Ю.В. Иванов	- первый заместитель главы администрации городского округа «Город Лесной»
Заместитель председателя комиссии:	
И.Н. Трапезникова	- заместитель главы администрации по финансам и бюджетной политике – начальник муниципального казенного учреждения «Управление по финансам и бюджетной политике администрации городского округа «Город Лесной»
Секретарь комиссии:	
И.В. Максимова	- главный специалист комитета экономического развития, торговли и услуг
Члены комиссии:	
В.В. Русаков	- заместитель главы администрации городского округа «Город Лесной» по правовым и организационным вопросам;
Е.С. Кынкурогов	- заместитель главы администрации городского округа «Город Лесной» по режиму и безопасности;
С.А. Рясков	- заместитель главы администрации городского округа «Город Лесной» по вопросам образования, культуры и спорта;
Ю.В. Толшин	- председатель комитета экономического развития, торговли и услуг администрации городского округа «Город Лесной»;
А.Г. Розумный	- председатель муниципального казенного учреждения «Комитет по управлению имуществом администрации городского округа «Город Лесной»;
С.А. Бирюкова	- начальник отдела учета и отчетности – главный бухгалтер администрации городского округа «Город Лесной»

Постановление администрации городского округа «Город Лесной» от 04.03.2016 г. № 315 О ВНЕСЕНИИ ИЗМЕНЕНИЙ В ПОСТАНОВЛЕНИЕ ОТ 11.09.2013 № 1607 «О МЕЖВЕДОМСТВЕННОЙ КОМИССИИ ПО ПРОФИЛАКТИКЕ ПРАВОНАРУШЕНИЙ В ГОРОДСКОМ ОКРУГЕ «ГОРОД ЛЕСНОЙ»

В связи с необходимостью изменения состава межведомственной комиссии по профилактике правонарушений в городском округе «Город Лесной»,
ПОСТАНОВЛЯЮ:

- Внести в приложение № 2 постановления главы администрации городского округа «Город Лесной» от 11.09.2013 № 1607 «О межведомственной комиссии по профилактике правонарушений в городском округе «Город Лесной» следующие изменения:
 - исключить из состава межведомственной комиссии по профилактике правонарушений в городском округе «Город Лесной» Мельникову Лидию Борисовну, начальника ТОИОГВ СО Управление социальной политики Министерства социальной политики Свердловской области по городу Лесному (по согласованию);
 - включить в состав межведомственной комиссии по профилактике правонарушений в городском округе «Город Лесной» Гушина Евгений Васильевича, начальника ТОИОГВ СО Управление социальной политики Министерства социальной политики Свердловской области по городу Лесному (по согласованию).
- Постановление опубликовать в печатном средстве массовой информации «Вестник - официальный».

Ю.В.ИВАНОВ,
 первый заместитель главы администрации городского округа «Город Лесной».

Приложение к постановлению администрации городского округа «Город Лесной» от 04.03.2016 № 315

СОСТАВ МЕЖВЕДОМСТВЕННОЙ КОМИССИИ ПО ПРОФИЛАКТИКЕ ПРАВОНАРУШЕНИЙ В ГОРОДСКОМ ОКРУГЕ «ГОРОД ЛЕСНОЙ»

Кынкурогов Евгений Сергеевич	- заместитель главы администрации городского округа «Город Лесной» по режиму и безопасности, председатель комиссии;
Крюков Артем Алексеевич	- заместитель начальника полиции (по охране общественного порядка) ОМВД по городскому округу «Город Лесной», подполковник полиции (по согласованию), заместитель председателя комиссии.
Члены комиссии:	
Виноградова Елена Аркадьевна	- начальник информационно-аналитического отдела администрации городского округа «Город Лесной»;
Кириянов Игорь Павлович	- заведующий отделом по защите населения и общественной безопасности администрации городского округа «Город Лесной»;
Андриевская Наталья Владимировна	- начальник отдела по физической культуре, спорту и молодежной политике администрации городского округа «Город Лесной»;
Улыбушев Владимир Викторович	- начальник МКУ «Отдел культуры администрации городского округа «Город Лесной»;
Мельник Виктор Федорович	- директор ГКУ «Лесной центр занятости» (по согласованию);
Гущин Евгений Васильевич	- начальник ТОИОГВ СО Управление социальной политики Министерства социальной политики Свердловской области по городу Лесному (по согласованию);

(Окончание на стр. 23).

(Окончание. Начало на стр. 6).

Хребтов Сергей Дмитриевич - начальник ФГБУЗ «Центральная медико-санитарная часть № 91» ФМБА России (по согласованию);

Панькова Галина Константиновна - начальник филиала по городскому округу «Город Лесной» ФКУ УИИ ГУФСИН России по Свердловской области (по согласованию);

Пищаева Ольга Викторовна - начальник МКУ «Управление образования администрации городского округа «Город Лесной»;

Снежков Александр Геннадьевич - председатель территориальной комиссии по делам несовершеннолетних и защите их прав (по согласованию);

Кустов Вячеслав Евгеньевич - начальник IV отделения Нижнетагильского МРО управления федеральной службы контроля за оборотом наркотиков (по согласованию);

Кынкурогова Анна Валериановна - ведущий специалист отдела по защите населения и общественной безопасности администрации городского округа «Город Лесной», секретарь комиссии.

**Постановление администрации городского округа «Город Лесной» от 26.02.2016 г. № 272
О ВНЕСЕНИИ ИЗМЕНЕНИЙ В ПОРЯДОК ОПРЕДЕЛЕНИЯ ОБЪЕМА И УСЛОВИЙ ПРЕДОСТАВЛЕНИЯ СУБСИДИЙ ИЗ БЮДЖЕТА ГОРОДСКОГО ОКРУГА «ГОРОД ЛЕСНОЙ» МУНИЦИПАЛЬНЫМ БЮДЖЕТНЫМ И АВТОНОМНЫМ УЧРЕЖДЕНИЯМ, ПОДВЕДОМСТВЕННЫМ АДМИНИСТРАЦИИ ГОРОДСКОГО ОКРУГА «ГОРОД ЛЕСНОЙ», НА ИНЫЕ ЦЕЛИ В 2016 ГОДУ**

В соответствии со статьей 78.1 Бюджетного кодекса Российской Федерации, постановлением Правительства Свердловской области от 08.02.2011 № 74-ПП «Об утверждении Порядка определения объема и условий предоставления субсидий из областного бюджета государственным бюджетным и автономным учреждениям Свердловской области на иные цели и примерной формы соглашения о порядке и условиях предоставления субсидии государственным бюджетным и автономным учреждениям Свердловской области на иные цели» (с изменениями от 12.07.2011 № 908-ПП, от 20.10.2011 № 1422-ПП, от 16.01.2013 № 5-ПП, от 25.09.2013 № 1155-ПП, 27.05.2014 № 457-ПП), решением Думы городского округа «Город Лесной» от 16.12.2015 № 415 «О бюджете городского округа «Город Лесной» на 2016 год», постановлением главы администрации городского округа «Город Лесной» от 01.03.2013 № 265 «О внесении изменений в постановление главы администрации городского округа «Город Лесной» от 26.07.2011 № 627 «Об утверждении Порядка определения объема и условий предоставления субсидий из бюджета городского округа «Город Лесной» муниципальным бюджетным и автономным учреждениям городского округа «Город Лесной» на иные цели»,
ПОСТАНОВЛЯЮ:

1. Внести изменения в Порядок определения объема и условий предоставления субсидий из бюджета городского округа «Город Лесной» муниципальным бюджетным и автономным учреждениям, подведомственным администрации городского округа «Город Лесной», на иные цели в 2016 году, утвержденный постановлением администрации городского округа «Город Лесной» от 16.02.2016 № 192, изложив приложение № 2 к Порядку в новой редакции (прилагается).
2. Постановление опубликовать в печатном средстве массовой информации «Вестник-официальный» и разместить на официальном сайте городского округа «Город Лесной».
3. Контроль исполнения постановления возложить на заместителя главы администрации городского округа «Город Лесной» по финансам и бюджетной политике – начальника муниципального казенного учреждения «Управление по финансам и бюджетной политике администрации городского округа «Город Лесной» И.Н. Трапезникову.

Е.С.КЫНКУРОГОВ,
заместитель главы администрации по режиму и безопасности

Приложение к постановлению администрации городского округа «Город Лесной» от 26.02.2016 № 272

ОБЪЕМ СУБСИДИИ НА ИНЫЕ ЦЕЛИ В 2016 ГОДУ

Наименование муниципального бюджетного учреждения	Цель предоставления субсидии	Аналитический код	Виды расходов бюджетов бюджетной системы Российской Федерации	Сумма, руб.	
Муниципальное бюджетное учреждение «Расчетно-кассовый центр»	Субсидия на финансовое обеспечение публичных обязательств	901.05.1140	111	406 400,0	
			119	122 800,0	
			244	141 600,0	
	ИТОГО по коду 901.05.1140:				670 800,0
	Субсидия на осуществление государственного полномочия Российской Федерации по предоставлению отдельным категориям граждан компенсаций расходов на оплату жилого помещения и коммунальных услуг	901.05.1150	244	249 000,0	
			ИТОГО по коду 901.05.1150:		
	Субсидия на осуществление государственного полномочия Свердловской области по предоставлению гражданам субсидий на оплату жилого помещения и коммунальных услуг	901.05.1110	111	1 091 300,0	
			119	329 600,0	
			244	451 400,0	
	ИТОГО по коду 901.05.1110:				1 872 300,0
	Субсидия на осуществление государственного полномочия Свердловской области по предоставлению отдельным гражданам компенсаций расходов на оплату жилого помещения и коммунальных услуг	901.05.1120	111	3 927 500,0	
			119	1 186 100,0	
244			1 737 200,0		
ИТОГО по коду 901.05.1120:				6 850 800,0	

Муниципальное бюджетное учреждение дополнительного образования «Специализированная детско-юношеская спортивная школа олимпийского резерва»	Субсидия на реализацию мероприятий муниципальных программ за счет средств дотации из ФБ	901.01.1111	243	7 498 100,0	
			ИТОГО по коду 901.01.1111:		7 498 100,0
	Субсидия на участие спортсменов в официальных соревнованиях различного уровня и подготовка к ним	901.01.3241	112	254 469,0	
			113	636 350,0	
			244	87 681,0	
	ИТОГО по коду 901.01.3241:				978 500,0
	Субсидия на развитие материально-технической базы ДЮСШ и СДЮСШОР	901.01.3243	244	440 400,0	
			ИТОГО по коду 901.01.3243:		
	Субсидия на финансовое обеспечение подпрограммы «Развитие образования в сфере физической культуры и спорта»	901.01.3213	340	59 400,0	
			ИТОГО по коду 901.01.3213:		
	Остатки субсидий прошлых лет	901.01.9000	243	3 954 299,43	
ИТОГО по коду 901.01.9000:			3 954 299,43		
Субсидия на участие спортсменов в официальных соревнованиях различного уровня и подготовка к ним	901.02.3241	112	10 360,0		
		113	49 640,0		
		ИТОГО по коду 901.02.3241:			60 000,0
Субсидия на развитие материально-технической базы ДЮСШ и СДЮСШОР	901.02.3243	244	30 000,0		
		ИТОГО по коду 901.02.3243:			30 000,0

(Окончание на стр. 24).

(Окончание. Начало на стр. 23).

Муниципальное бюджетное учреждение дополнительного образования «Детско-юношеская спортивная школа»	Субсидия на финансовое обеспечение подпрограммы «Развитие образования в сфере физической культуры и спорта»	901.32.3213	340	27 000,0
	ИТОГО по коду 901.32.3213:			27 000,0
	Субсидия на участие спортсменов в официальных соревнованиях различного уровня и подготовка к ним	901.32.3241	112	58 600,0
			113	191 400,0
	ИТОГО по коду 901.32.3241:			250 000,0
	Субсидия на развитие материально-технической базы ДЮСШ и СДЮСШОР	901.32.3243	244	70 000,0
ИТОГО по коду 901.32.3243:			70 000,0	

Муниципальное бюджетное учреждение «Санаторий-профилакторий «Солнышко»	Субсидия на организацию и выполнение работ по обустройству минерализованных полос и выполнению опашек сельских населенных пунктов со стороны примыкания лесных массивов и сельскохозяйственных угодий	901.04.4354	244	102 600,0
	ИТОГО по коду 901.04.4354:			102 600,0
	Субсидия на финансирование мероприятий по круглогодичному оздоровлению детей в возрасте от 4 до 15 лет включительно	901.04.1197	111	19 851 204,18
			119	5 969 606,35
			244	1 469 389,47
	ИТОГО по коду 901.04.1197:			27 290 200,0
	Субсидия на реализацию мероприятий муниципальных программ за счет средств дотации из ФБ	901.04.1111	243	2 069 100,0
	ИТОГО по коду 901.04.1111:			2 069 100,0
	Остатки субсидий прошлых лет	901.04.9000	243	19 037 459,23
	ИТОГО по коду 901.04.9000:			19 037 459,23
Муниципальное бюджетное учреждение «Физкультурно-спортивный центр «Факел»	Субсидия на реализацию мероприятий муниципальных программ за счет средств дотации из ФБ	901.03.1111	243	60 700,0
	ИТОГО по коду 901.03.1111:			60 700,0

Извещение о предоставлении земельных участков

Муниципальное казенное учреждение «Комитет по управлению имуществом администрации городского округа «Город Лесной» (далее – КУИ) информирует о возможном (предстоящем) предоставлении в аренду земельных участков, в том числе:

№ п/п	Адрес (местоположение) земельного участка	Кадастровый номер	Площадь, кв. м	Вид разрешенного использования
1.	г. Лесной, ул. Куйбышева, д. 8А	66:54:0104005:65	1060	под индивидуальное жилищное строительство

Граждане, заинтересованные в приобретении прав на земельные участки, в течение тридцати дней со дня опубликования извещения вправе подать заявление о намерении участвовать в аукционе на право заключения договора аренды земельного участка.

Заявление предоставляется лично по адресу: Свердловская область, г. Лесной, ул. Пушкина, д. 16, оф. 18 или направляется почтовым отправлением в адрес КУИ: 624200, Свердловская область, г. Лесной, ул. К.Маркса, д.8, телефон для справок (34342) 6-54-01.

Заявления, поступившие по истечении тридцати дней со дня опубликования извещения, рассмотрению не подлежат.

А.Г.РОЗУМНЫЙ,
председатель муниципального казенного учреждения «Комитет по управлению имуществом администрации городского округа «Город Лесной».