

Социальные нормы потребления электроэнергии будут введены по всей России с 2014 года. Это означает, что в рамках специальной нормы за потребленное электричество тариф будет ниже, а за потребление сверх нормы платить придется по более высоким расценкам.

По мнению экспертов, введение социальных норм потребления не стоит воспринимать как способ получить с населения много денег. Однако рассчитывать на то, что нововведение приведет к снижению расходов домохозяйств, также не приходится. Скорее это повод для населения задуматься о возможных вариантах экономии электроэнергии.

Алексей БЕЛОГОРЬЕВ, заместитель генерального директора по научно-организационной работе, Институт энергетической стратегии:

Формальные цели введения социальных норм энергопотребления – защита широких, но относительно небогатых слоев населения (отсюда величина в 70% от домохозяйств) от постоянного роста тарифов, который Правительство РФ явно не в состоянии остановить в рамках пореформенной модели регулирования. И, во-вторых, это очередная мера по стимулированию энергосбережения (эффективность ее, к слову, вызывает большие сомнения). В реальности долгосрочная цель совсем иная – переход к модели дифференциации платежей за электроэнергию (а впоследствии также за воду, газ и тепло), характерной для развитых стран. То есть когда конечные цены для населения существенно (обычно в 1,5-2 раза) превышают цены для промышленности, что вполне объективно, поскольку последней не нужна капиталоёмкая распределительная инфраструктура, и средние объемы потребления намного выше (эффект масштаба). Это шаг навстречу промышленным потребителям, на которых сегодня ложится основная тяжесть роста тарифов.

Процесс этого перехода, естественно, займет не один год, учитывая, что социально он весьма болезненный. Для начала делается попытка хотя бы сблизить уровень тарифов. Одно можно сказать точно: эта реформа не приведет к снижению расходов домохозяйств (то, что такие заявления сейчас звучат – чистый популизм), поскольку цель ставится ровно обратная.

Цель этой реформы состоит, повторюсь, не в субсидировании, а в его постепенной полной отмене. В любом случае системные меры, охватывающие большую часть населения, выглядят более эффективными, чем адресная помощь.

Утверждения, что энергосбережение на уровне домохозяйств может дать большой эффект, – во многом миф. На самом деле основные проблемы связаны с морально и технически устаревшими сетями. У самих домохозяйств есть всего три варианта энергосбережения (исходя из того, что отопление осуществляется за счет централизованного теплоснабжения): замена энергопотребляющего оборудования (это не только лампочки накаливания, но и холодильники, стиральные машины и прочее ниже класса «А») на более эффективное; использование суточной дифференциации при наличии соответствующего прибора учета (условно, запускать стиральную машину на ночь); банальная экономия электроэнергии (выключение света и электроприборов, когда они активно не используются). Однако, повторюсь, все это не столь заметно в рамках общей неэффективности энергопотребления: все-таки на домохозяйства (без учета ЖКХ) в России приходится всего порядка 12% суммарного электропотребления, что почти сопоставимо с величиной технологических потерь в сетях.

Дмитрий БАРАНОВ, ведущий эксперт УК «Финам Менеджмент»:

Вряд ли стоит это нововведение воспринимать только как способ получить с населения много денег. Напротив, делается это для того, чтобы в рамках этих социальных норм тарифы были снижены. Стоит также отметить, что нормы должны быть установлены таким образом, чтобы в них вписывалось свыше 70% населения страны. Вряд ли стоит поднимать панику и потому, что пока это только эксперимент, и его итог пока неясен. Не исключено, что не во всех регионах будет получен положительный

ЗА ПЕРЕРАСХОД ЗАПЛАТИТЕ

О социальных нормах потребления электроэнергии

опыт, и введение социальных норм может быть отменено совсем, или же эксперимент будет дорабатываться.

Вместе с тем, если эти нормы будут введены, то они станут хорошим стимулом для потребителей начать экономить, поводом изменить свои привычки. Как известно, у нас в стране действуют программы энергосбережения и повышения энергоэффективности, и пока их реализация идет не теми темпами, которыми хотелось бы. И введение социальных норм энергопотребления может придать этим программам новый импульс, активизировать работу по энергосбережению среди населения.

Как раз для того, чтобы не платить больше за потребленную электроэнергию и оставаться в рамках социальных норм энергопотребления, наши граждане могут использовать самые разные способы и методы энергосбережения.

Вряд ли стоит ожидать, что в результате проведения в стране политики энергосбережения и повышения энергоэффективности расходы потребителей на оплату электроэнергии снизятся на десятки процентов. Но даже если расходы будут снижены на доли процентов, все равно в масштабах страны эффект будет огромным, и выражаться это будет не только в сохранении тысяч и миллионов рублей в бюджетах страны, регионов, отдельных компаний и домохозяйств, но и в повышении конкурентоспособности, улучшении экологической ситуации в стране из-за сокращения вредных выбросов, постепенном приближении к достижению тех самых целей модернизации страны и развитию инноваций, о которых в нашей стране говорится уже несколько лет.

Дарья ПИЧУГИНА, аналитик Инвесткафе:

Социальные нормы энергопотребления вводятся для экономии ресурсов, сокращения перекрестного субсидирования в энергетике, а также в целях сокращения затрат населения на электроэнергию, ведь опыт нескольких регионов уже показал, что большинство жителей укладываются в нормы, что позволяет им сократить затраты на электроэнергию.

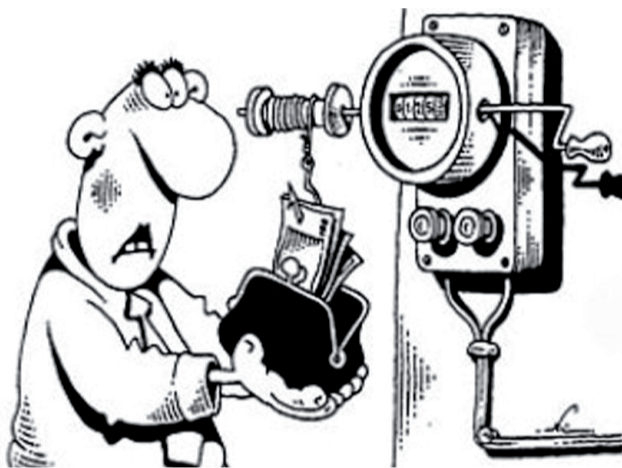
Размер устанавливается субъектом РФ с учетом длины темного времени суток, перекрестного субсидирования, уже установленных тарифов, уровня жизни в конкретном регионе.

В целях экономии эффективнее стимулировать к потреблению меньшего количества энергии: таким образом, мы уходим от ситуации, когда в квартире прописан один пенсионер, а по факту живет целая семья, сжигает много энергии, но получает льготы, тем самым не задумываясь о сокращении потребления.

Александр ХАЛЕЕВ, начальник департамента учета электроэнергии, ОАО «МРСК Центра»:

В последнее время вопрос снижения потребления электрической энергии приобрел особую актуальность, с введением социальных норм потребления для потребителей это повод задуматься о возможных вариантах ее экономии. Но немногие знают, что кроме использования энергосберегающих ламп (люми-

несцентных и светодиодных) существуют и другие способы снижения потребления электроэнергии и сокращения расходов по ее оплате. Например, установка многотарифного счетчика. Так как тариф на потребляемую ночью электроэнергию ниже единого круглосуточного тарифа, эффект достигается за счет включения энергоемких электроприборов (электрических систем отопления, электроводонагревателей, кондиционеров, стиральных и посудомоечных машин с нагревом воды) преимущественно в ночное время. Экономии потребления электроэнергии также способствует использование бытовой техники с высоким классом энергоэффективности. Так, наименьшим расходом энергии обладают бытовые приборы классов «А», «АА» и «ААА», менее эффективны в этом смысле приборы классов «В», «С» и «D». При приобретении бытовой техники следует также обращать внимание и на использующиеся в ней современные технические решения. Например, ЖК-телевизоры с LED-подсветкой на 40-50% более эко-



номичны, чем плазменные, и вдвое экономичнее старых кинескопных телевизоров; индукционные электроплиты и электроплиты со стеклокерамикой на 20-30% экономичнее традиционных с чугунными конфорками; электродуховки с режимом конвекции на 30% эффективнее духовок с естественной конвекцией; «интеллектуальные» стиральные машины с двухтрубным подключением, самостоятельно определяющие наличие и температуру горячей воды и в большинстве случаев не требующие дополнительного нагрева воды, и т. д.

Еще один из способов энергосбережения в быту – применение «локального» освещения взамен «заполняющего». Например, это может быть точечная подсветка над плитой, кухонных или письменных столов. Кроме этого можно использовать менее мощные лампочки для главного, заполняющего освещения, что одновременно снижает нагрузку на глаза. К экономии также ведет использование светорегуляторов (диммер). Эти устройства устанавливаются вместо обычных выключателей и регулируют яркость света ламп. Когда человек читает, обедает или отдыхает, уровень освещения будет соответствовать каждому из этих занятий.

Конечно, одним из традиционных и эффективных способов экономии электроэнергии по-прежнему является простое выключение из розеток неиспользуемых электроприборов: телевизоров, компьютеров, принтеров, сканеров, зарядных устройств. Причем их следует выключать полностью, т. е. даже в режиме ожидания они бесполодно потребляют энергию. Не стоит забывать и о необходимости выключения осветительных приборов в помещении. В некоторых случаях эффективно применение автоматического включения с использованием датчиков движения.

нэп 08, 2013 г.

копия договора найма жилого помещения с физическим лицом, распiska наймодателя в получении денежных средств за проживание в случае заключения договора найма жилого помещения с физическим лицом);

- выплачиваются суточные за время следования к месту работы и обратно (в размере 100 рублей за каждый день нахождения в пути следования).

Для этого вам необходимо до момента трудоустройства обратиться в центр занятости по месту постоянного проживания и заключить с ЦЗ двухсторонний договор об оказании адресной поддержки.

За более подробной информацией обращайтесь по адресу: ул. Пушкина, д. 18а, каб. 3. Контакт. тел. 4-03-85.

В. МЕЛЬНИК, директор ГКУ «Лесной ЦЗ»

В магазине «КУБЫШКА» (секонд-хенд)

НОВОЕ ПОСТУПЛЕНИЕ ТОВАРА

Адрес: г. Лесной, ул. Юбилейная, 16 (подвал)
тел. 4-20-58

работаем с 11 до 19 час.,
СБ - с 11 до 16 час.,
ВС - с 11 до 15 час.



АВТОШКОЛА местного отделения ДОСААФ России г. Лесного предлагает следующие образовательные услуги:

- подготовка водителей транспортных средств категорий «А», «В», «С», «D», «E»;
- переподготовка водителей транспортных средств с «В» на «С»; с «С» на «В»; с «С» на «D»;
- подготовка водителей транспортных средств, оборудованных устройствами для подачи специальных световых и звуковых сигналов, категорий «А», «В», «С», «D»;
- курсы повышения квалификации водителей по 20-часовой программе.

С целью улучшения учебного процесса автошкола оснащена компьютерным классом и компьютерными тренажерами для облегчения обучения вождению.

Даем дополнительные часы для лиц, имеющих право управления автомобилем.

Набор на категорию «В» производится ежемесячно, на остальные категории – по мере набора заявителей.

Справки по телефону: 3-70-61, 3-73-95 или по адресу: Коммунистический проспект, 3, каб. 17



ОАО «Автотранспортное предприятие» информирует:

С 07.08.13 установлены новые цены на билеты на междугородные автобусы по маршруту Лесной-Екатеринбург и обратно.

Цена билета - 400 руб.
Для студентов (при предъявлении студенческого билета) - **335 руб.**
Детский (от 5 до 12 лет, при себе иметь св-во о рождении ребенка) - **200 руб.**
Багаж - **65 руб.**

У нас дешевле!!!

Теперь для вашего удобства заказать билет на наши междугородные автобусы вы можете по круглосуточному телефону **8-800-25-09-555** (звонок бесплатный) и оплатить его у водителя минимум за 5 минут до отправления автобуса на Центральной вахте (КПП-1).

Также приобрести билеты на междугородные автобусы возможно у кондукторов в наших городских автобусах и в кассе на территории АЗС по адресу: ул. Строителей, д. 24, тел. 2-67-20.

Лесной-Екатеринбург Екатеринбург-Лесной

| | Время отправления с КПП-1 | | Время отправления с Северного а/вокзала | |
|----|---------------------------|------------|---|-------------|
| | ПН | ВС | ПН | ВС |
| ПН | 4.15* | 7.15 | 12.42 | 15.40 |
| ВТ | 4.15* | 7.15 | 12.42 | 15.40 |
| СР | 4.15* | 7.15 | 12.42 | 15.40 |
| ЧТ | 4.15* | 7.15 | 12.42 | 15.40 |
| ПТ | 4.15* | 7.15 | 12.42 | 15.40 |
| СБ | | 7.15 | | 15.40 |
| ВС | | 7.15 18.00 | | 15.40 23.00 |

*сбор пассажиров в 4.00 по адресу: ул. Васильева, 1, далее – по маршруту № 6

АВТОБУСЫ НА ЗАКАЗ

Обо всех замечаниях и предложениях по улучшению качества вашего обслуживания, а также для заказа услуг ОАО «АТП» звоните по телефону

круглосуточной горячей линии 8-800-25-09-555 (звонок бесплатный).

www.atp-lesnoy.ru

Агентство ритуальных услуг

«Вознесение»

ОСУЩЕСТВЛЯЕМ ПОЛНЫЙ КОМПЛЕКС ПОХОРОННЫХ УСЛУГ

Услуги по кремации.

Цена кремации - 17000 руб.

Принимаем заказы

на изготовление и установку памятников из природного камня: мрамор, габбро, гранит, любых форм и размеров по ценам 2012 г.

Действует система скидок и рассрочка платежей.

К каждому клиенту индивидуальный подход. Хранение готовых памятников на складе агентства **БЕСПЛАТНО**. При заказе полного комплекта – цветник в подарок.

Наш адрес: г. Нижняя Тура, ул. Ленина, д. 117 (цокольный этаж, бывшее помещение ЖЭКа № 2). Тел.: 8 (950) 553-81-61; 9-88-16

ХОТИТЕ ТРУДИТЬСЯ ЗА ПРЕДЕЛАМИ ГОРОДА?

Уважаемые граждане! Центр занятости содействует безработным гражданам в поездке в другую местность в пределах Свердловской области для временного трудоустройства по имеющейся у них профессии. При этом вам могут быть осуществлены компенсационные выплаты:

- затрат на оплату стоимости проезда к месту работы и обратно, за исклю-

чением случаев, когда переезд работника осуществляется за счет средств работодателя, в размере фактических затрат, но не более 1000 рублей;

- расходов, связанных с проживанием, не более чем за 2 месяца, в размере до 33 000 рублей, на основании документов, подтверждающих факт проживания и размер оплаты жилья (счет об оплате за проживание в гостинице, общежитии,